



แผนเส้นทางความก้าวหน้าในสายอาชีพ



องค์การบริหารส่วนตำบลสายทอง
อำเภอป่าโมก จังหวัดอ่างทอง

บทนำ

การจัดทำแผนเส้นทางความก้าวหน้าในสายอาชีพขององค์การบริหารส่วนตำบลสายทอง มีวัตถุประสงค์เพื่อให้บุคลากรมองเห็นความก้าวหน้าในสายอาชีพ และมีหลักเกณฑ์ในการแต่งตั้ง โยกย้ายและการสับเปลี่ยน หมุนเวียนตำแหน่งที่ชัดเจน โปร่งใส และเป็นธรรม ซึ่งจะทำให้บุคลากรเกิดความ มั่นใจในระบบการบริหาร ทรัพยากรบุคคลขององค์การบริหารส่วนตำบลสายทอง ก่อให้เกิดการกระตุ้นการพัฒนา ตนเองไปสู่ความสำเร็จในอาชีพ รวมทั้งเพื่อเป็นการดึงดูด จูงใจและรักษาบุคลากรที่มีความสามารถให้อยู่กับองค์กรตลอดไป ซึ่งในการจัดทำแผนเส้นทาง ความก้าวหน้าในสายอาชีพฉบับนี้เป็นการจัดทำเส้นทาง ความก้าวหน้าในสายอาชีพเพื่อเป็นการเตรียมความพร้อม ขององค์กรปกครองส่วนท้องถิ่นในการปรับ เข้าสู่ระบบจำแนกตำแหน่งในระบบแห่ง ซึ่งจะเข้าสู่ระบบในวันที่ ๑ มกราคม ๒๕๕๙ นี้

งานการเจ้าหน้าที่ สำนักงานปลัด
องค์การบริหารส่วนตำบลสายทอง

สารบัญ

หน้า

๑. กรอบแนวคิดในการวางแผนเส้นทางความก้าวหน้าในสายอาชีพ	๑
๒. การเปรียบเทียบโครงสร้างชั้นงานและประเภทตำแหน่ง	๒
๓. บัญชีเปรียบเทียบตำแหน่งและระดับในระบบชื่กับระบบแห่ง	๓
๔. การแบ่งประเภทสมรรถนะ	๔
๕. สมรรถนะที่จำเป็นสำหรับการปฏิบัติงาน	๕
๖. เส้นทางความก้าวหน้าในสายอาชีพ	๖
- เปรียบเทียบเส้นทางความก้าวหน้า ประเภททั่วไป (สายงาน๑/๒)	๗
- เปรียบเทียบเส้นทางความก้าวหน้า ประเภทวิชาการ (สายงาน๓/๔)	๘
- เปรียบเทียบเส้นทางความก้าวหน้า ประเภทอำนวยการท้องถิ่น (ฝ่าย/กอง)	๙
- เปรียบเทียบเส้นทางความก้าวหน้า ประเภทบริหารท้องถิ่น (รองปลัด/ปลัด)	๑๒
- การเปลี่ยนตำแหน่งจากประเภททั่วไปเป็นประเภทวิชาการ	๑๖
- การเปลี่ยนตำแหน่งจากประเภทวิชาการเป็นประเภทอำนวยการท้องถิ่น	๑๗
- การเปลี่ยนตำแหน่งสาย๑/๒ เป็นประเภทอำนวยการ	๑๘
- การเปลี่ยนตำแหน่งจากประเภทอำนวยการท้องถิ่นเป็นบริหาร	๑๙
๗. การวางแผนความก้าวหน้าในสายอาชีพระบบจำแนกตำแหน่ง (ระบบแห่ง)	๒๐
๘. การเปลี่ยนแปลงในเส้นทางความก้าวหน้าในสายอาชีพ	๒๐
๙. การเลื่อนและแต่งตั้งให้ดำรงตำแหน่งต่างประเภท	๒๕
๑๐. การกำหนดสายงานที่เกี่ยวข้องเกี่ยวคู่กัน	๓๑

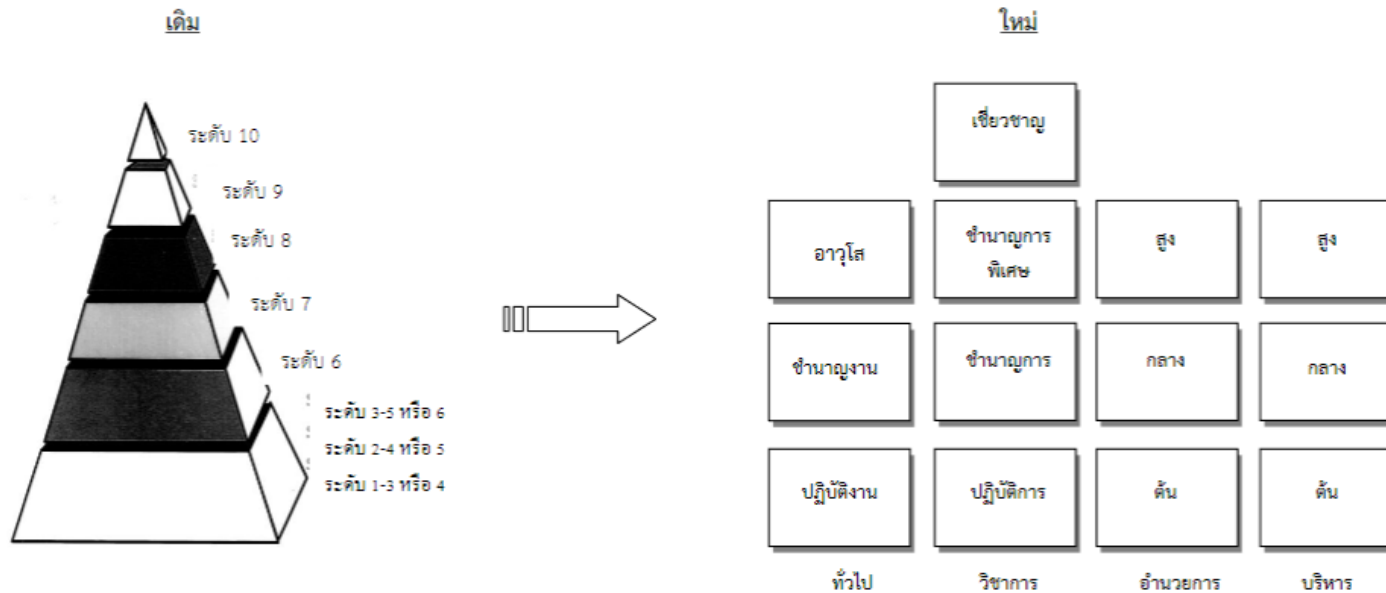
กรอบแนวความคิดในการวางแผนเส้นทางความก้าวหน้าในสายอาชีพ

เส้นทางความก้าวหน้าในสายอาชีพในด้านบริหาร (Management Track) และด้านเชี่ยวชาญ (Specialist Track)



การเปรียบเทียบโครงสร้างชั้นงานและประเภทตำแหน่ง

เปรียบเทียบโครงสร้างชั้นงานและประเภทตำแหน่ง



จำแนกเป็น 10 ระดับ
มีบัญชีเงินเดือนเดียว

- จำแนกกลุ่มตำแหน่งเป็น 4 ประเภท
- แต่ละกลุ่มมีการแบ่งระดับตามตำแหน่งและโครงสร้างการทำงานในองค์กร
- มีบัญชีเงินเดือนพื้นฐานแยกแต่ละประเภท ระดับ
- กำหนดชื่อเรียกระดับตำแหน่งแทนตัวเลข

บัญชีเปรียบเทียบตำแหน่งและระดับในระบบซีกับระบบแห่ง

ระบบซี		ระบบแห่ง	
สายงาน	ระดับ	ประเภท	ระดับ
สายงานที่เริ่มต้นจาก ระดับ 1/2	ระดับ 1 – 4	ทั่วไป	ปฏิบัติงาน
	ระดับ 5 – 6	ทั่วไป	ชำนาญงาน
	ระดับ 7	ทั่วไป	อาวุโส
สายงานที่เริ่มต้นจากระดับ 3	ระดับ 3 – 5	วิชาการ	ปฏิบัติการ
	ระดับ 6 -7	วิชาการ	ชำนาญการ
	ระดับ 8	วิชาการ	ชำนาญการพิเศษ
	ระดับ 9	วิชาการ	เชี่ยวชาญ
สายงานนักบริหาร (ที่มีใช้ตำแหน่งปลัด) (รองปลัด)	ระดับ 6 – 7	อำนวยการท้องถิ่น	ต้น
	ระดับ 8	อำนวยการท้องถิ่น	กลาง
	ระดับ 9	อำนวยการท้องถิ่น	สูง
สายงานนักบริหาร (ตำแหน่งปลัด/รองปลัด)	ระดับ 6 – 7	บริหารท้องถิ่น	ต้น
	ระดับ 8	บริหารท้องถิ่น	กลาง
	ระดับ 9 -10	บริหารท้องถิ่น	สูง

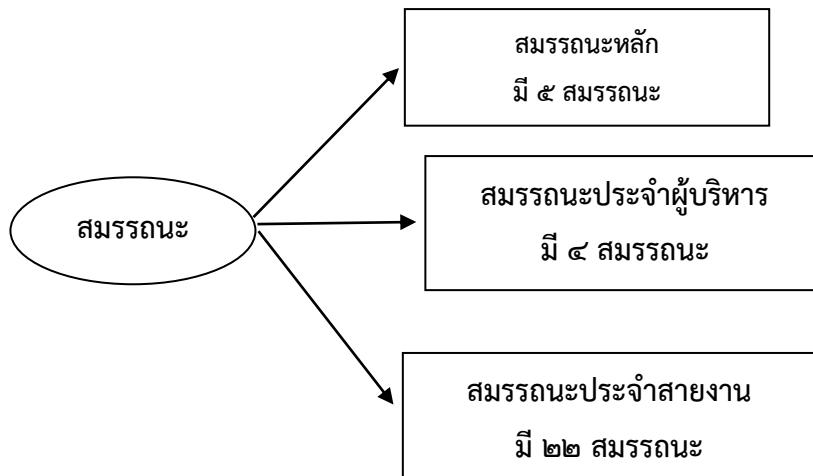
การแบ่งประเภทสมรรถนะ

การแบ่งสมรรถนะ ดังนี้

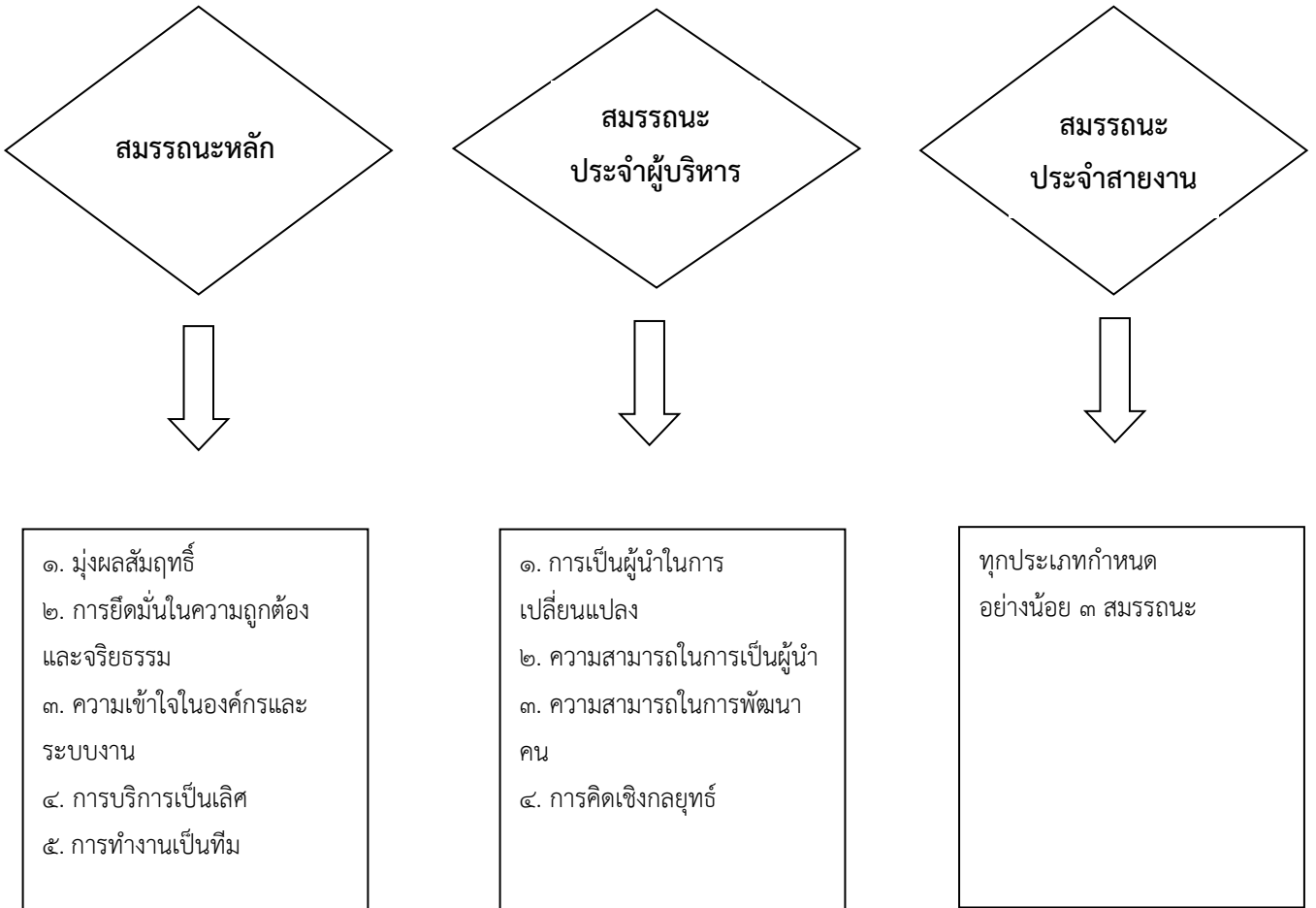
สมรรถนะหลัก คือ สมรรถนะที่ข้าราชการทุกประเภทและทุกระดับตำแหน่งจำเป็นต้องมี

สมรรถนะประจำผู้บริหาร คือ สมรรถนะที่ตำแหน่งประเภทบริหารและอำนวยการ ต้องมี
ในฐานะผู้นำที่มีประสิทธิภาพ

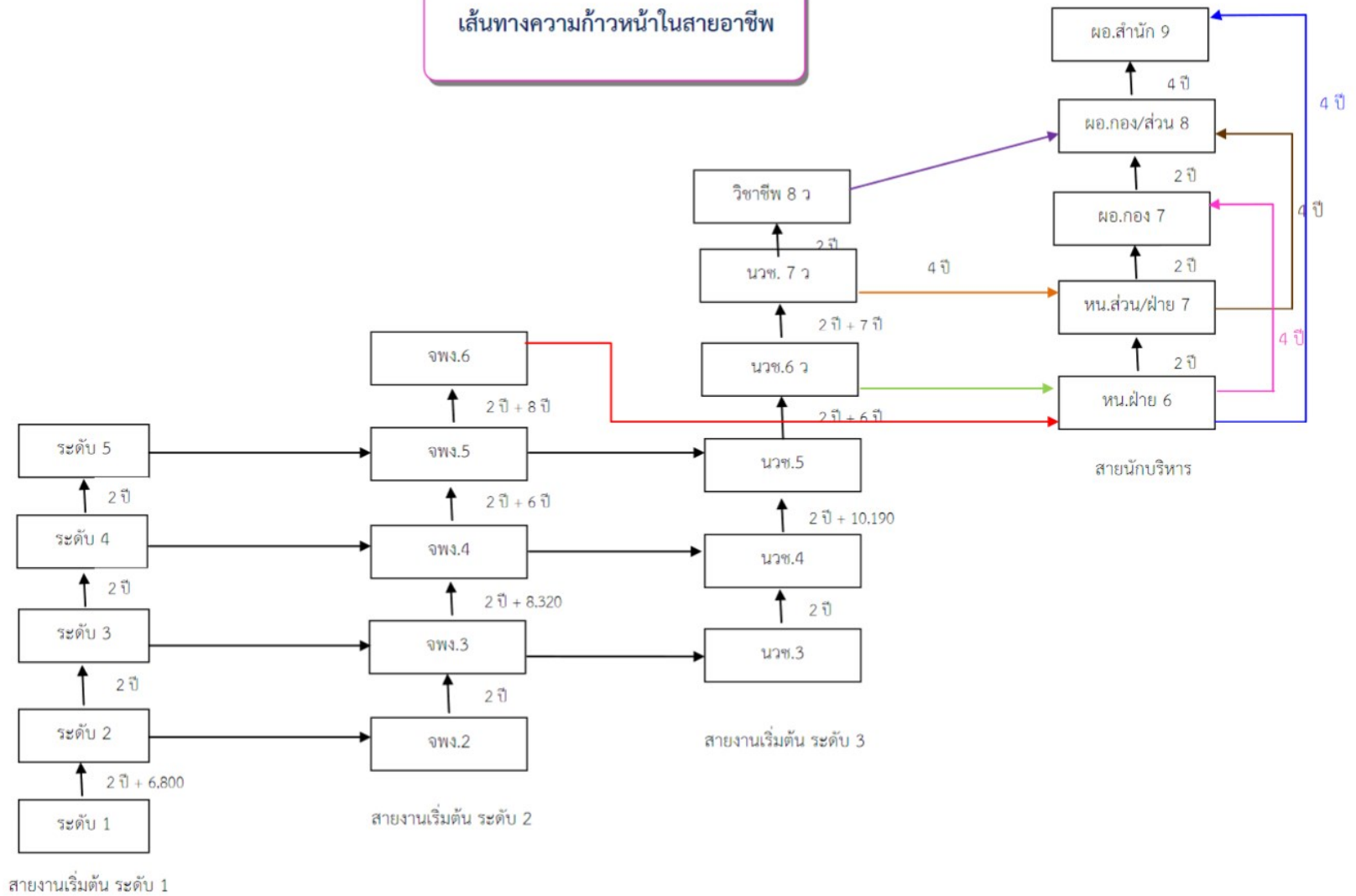
สมรรถนะประจำสายงาน คือ สมรรถนะที่กำหนดเฉพาะสำหรับตำแหน่ง/สายงานต่างๆ
เพื่อสนับสนุนการปฏิบัติงานที่ได้ดียิ่งขึ้น



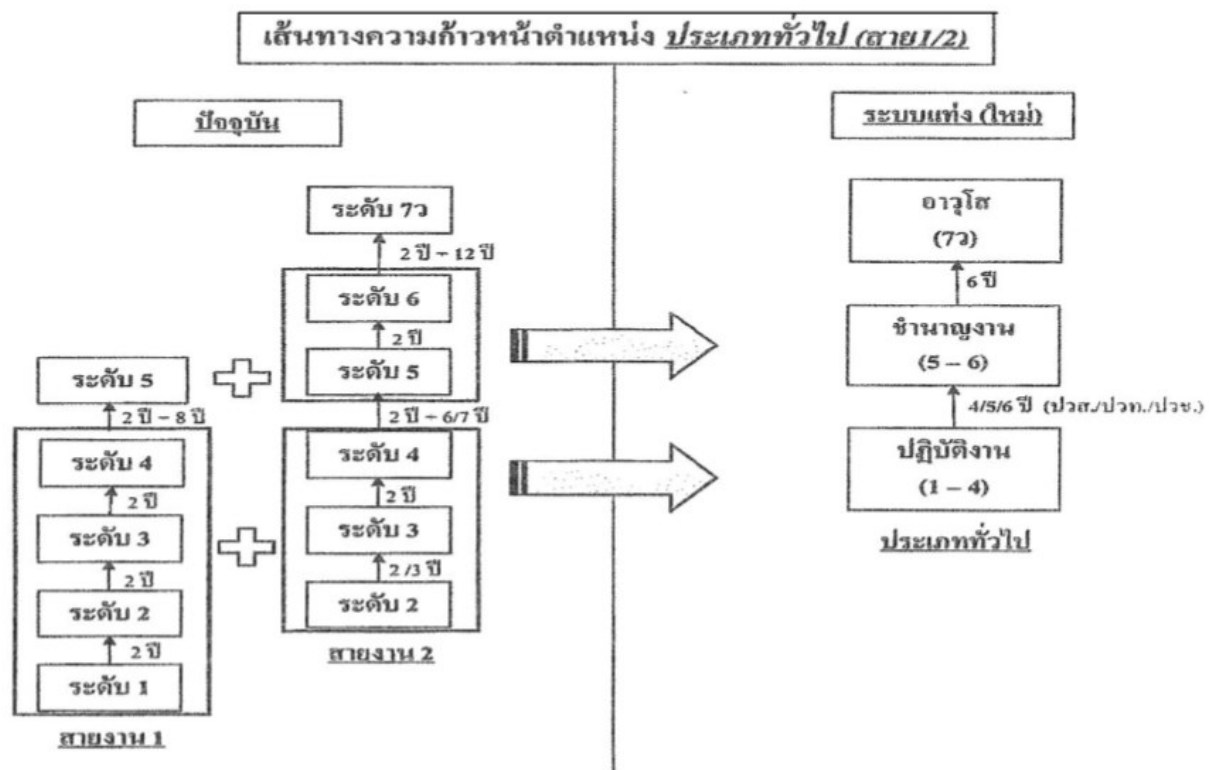
สมรรถนะที่จำเป็นสำหรับการปฏิบัติงาน



เส้นทางความก้าวหน้าในสายอาชีพ

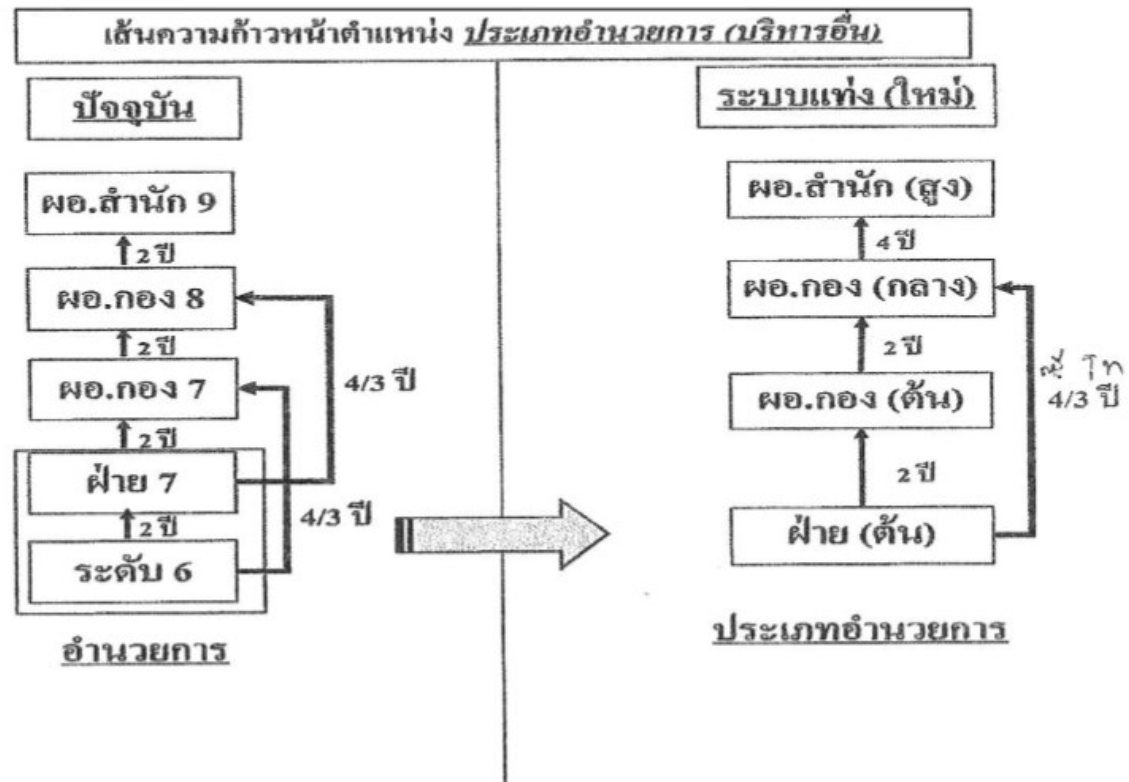


เปรียบเทียบความก้าวหน้าแต่ละประเภทตำแหน่ง
ระบบซี ↔ ระบบแท่ง

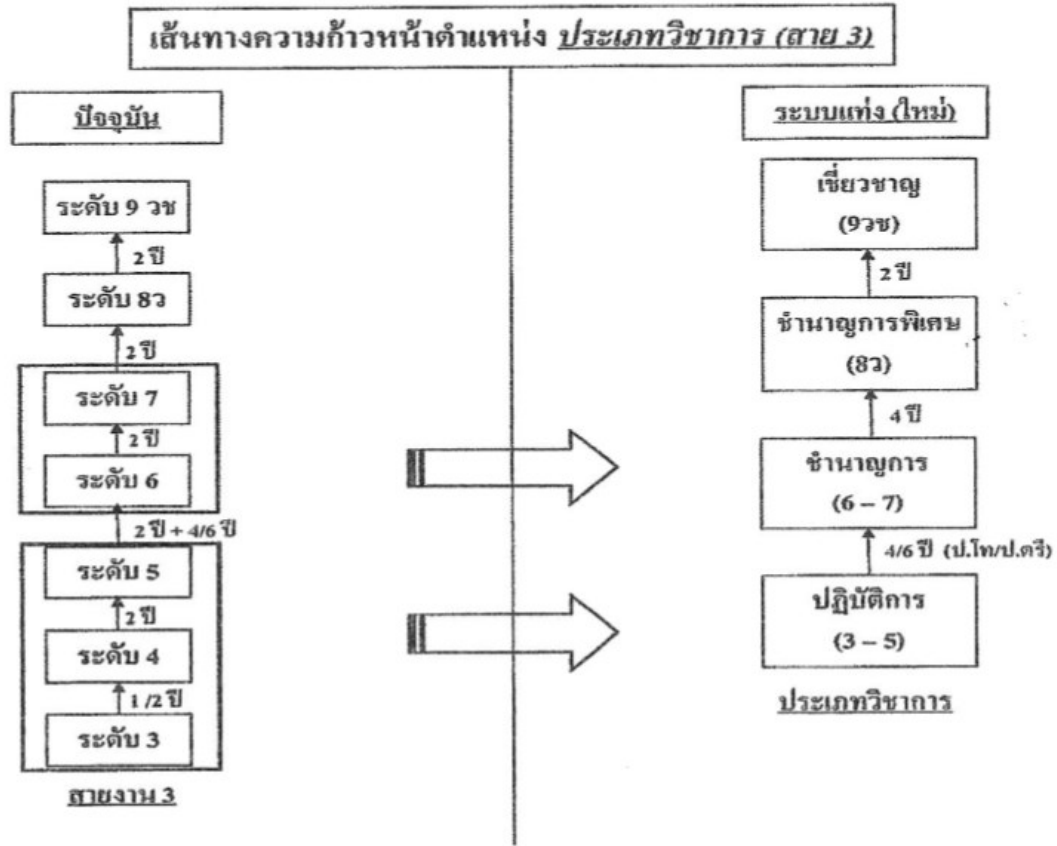


เปรียบเทียบความก้าวหน้าแต่ละประเภทตำแหน่ง (ต่อ)

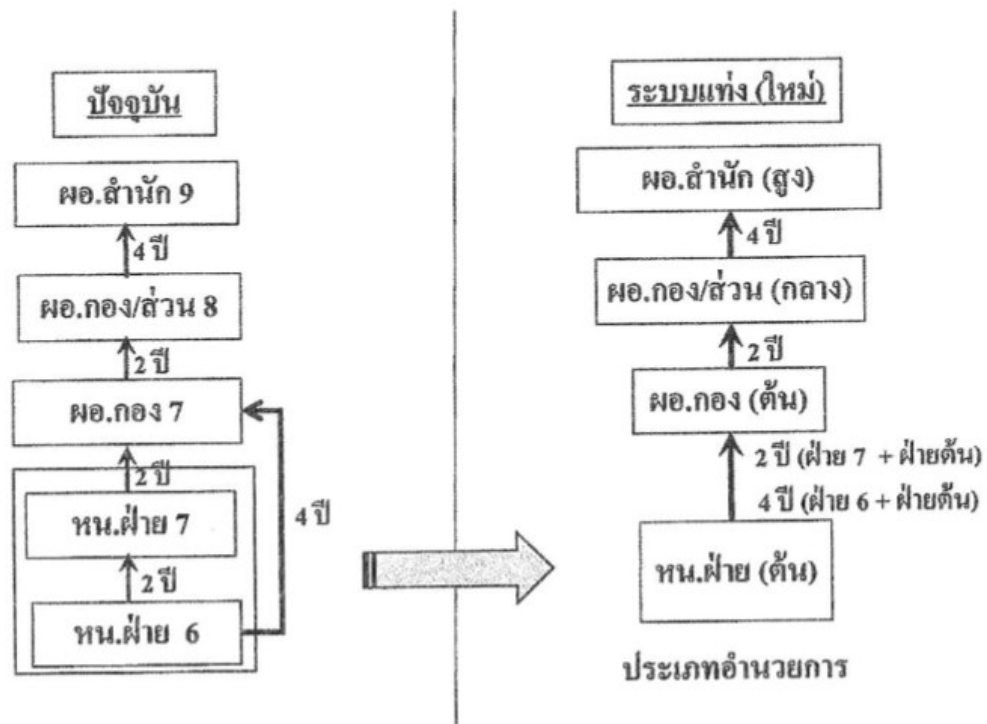
ระบบซี ⇄ ระบบแท่ง



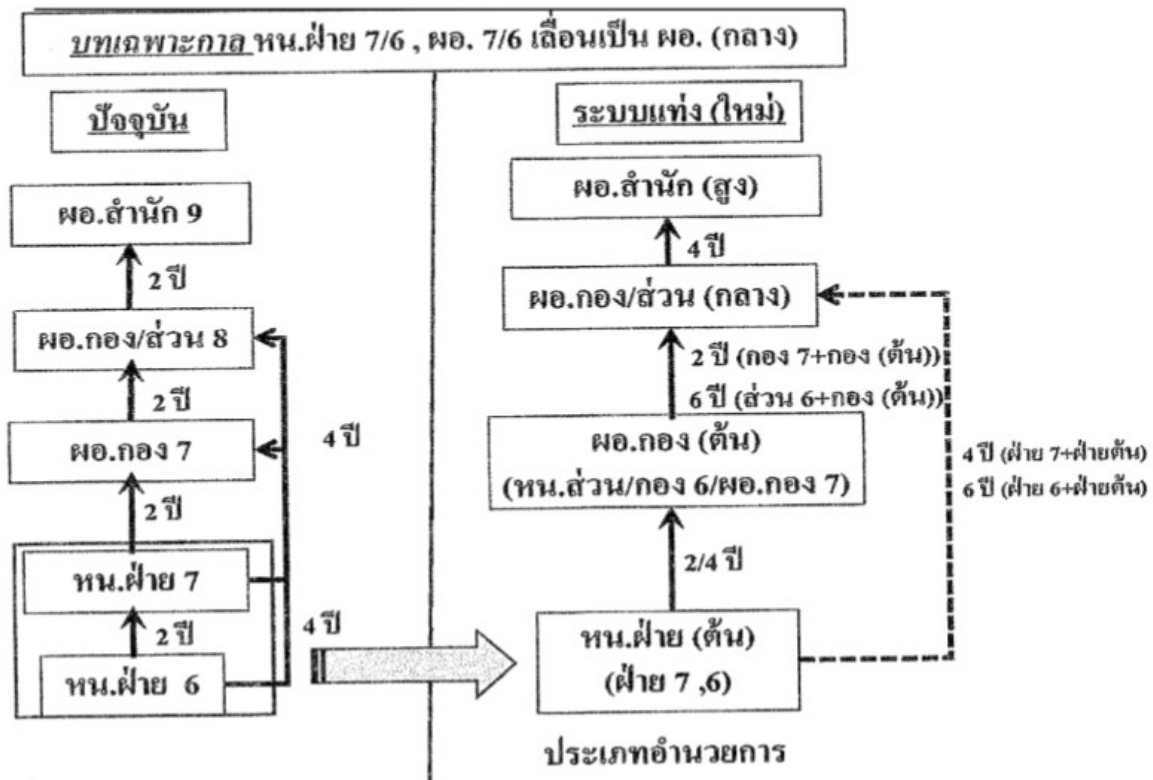
เปรียบเทียบความก้าวหน้าแต่ละประเภทตำแหน่ง (ต่อ)
ระบบซี ↔ ระบบแท่ง



บทเฉพาะกาล หน.ฝ่าย 6/7 เลื่อนเป็น ผอ.(ต้น)



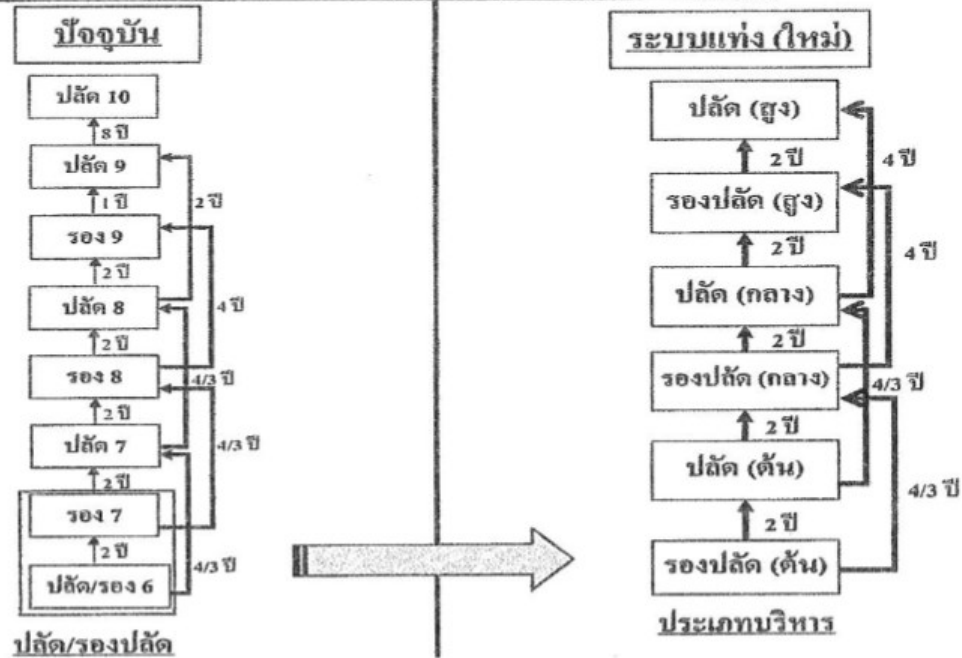
บทเฉพาะกาล หน.ฝ่าย 7/6 เลื่อนเป็น ผอ.(กลาง)



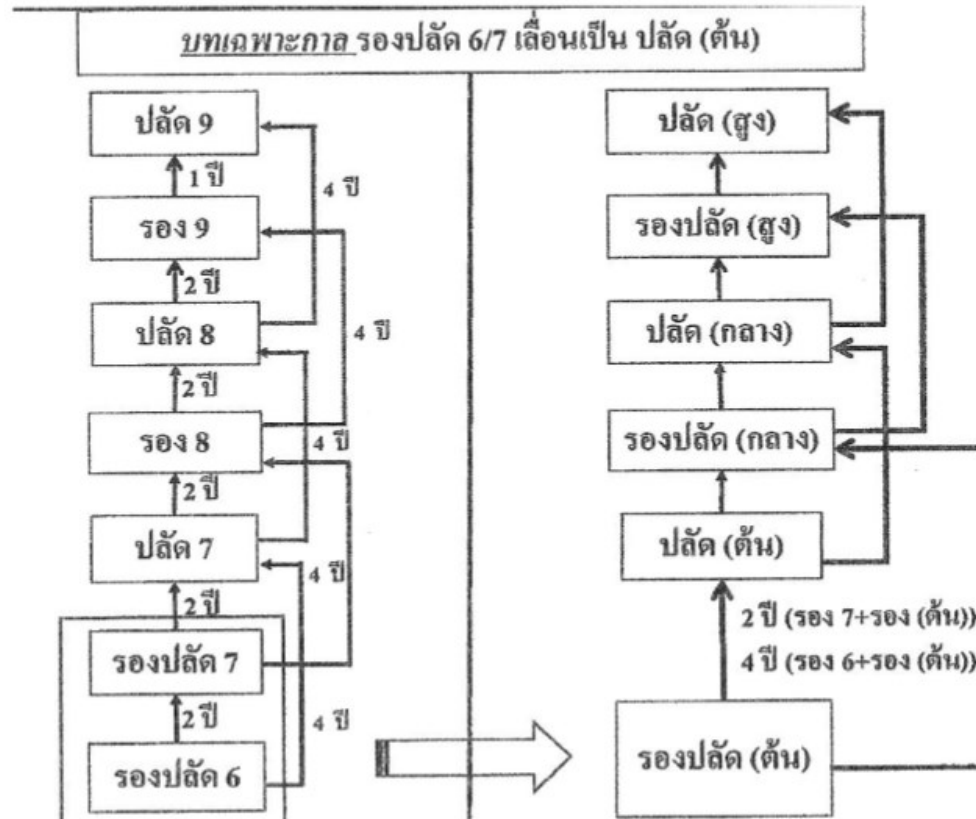
เปรียบเทียบความก้าวหน้าแต่ละประเภทตำแหน่ง (ต่อ)

ระบบซี ⇔ ระบบแท่ง

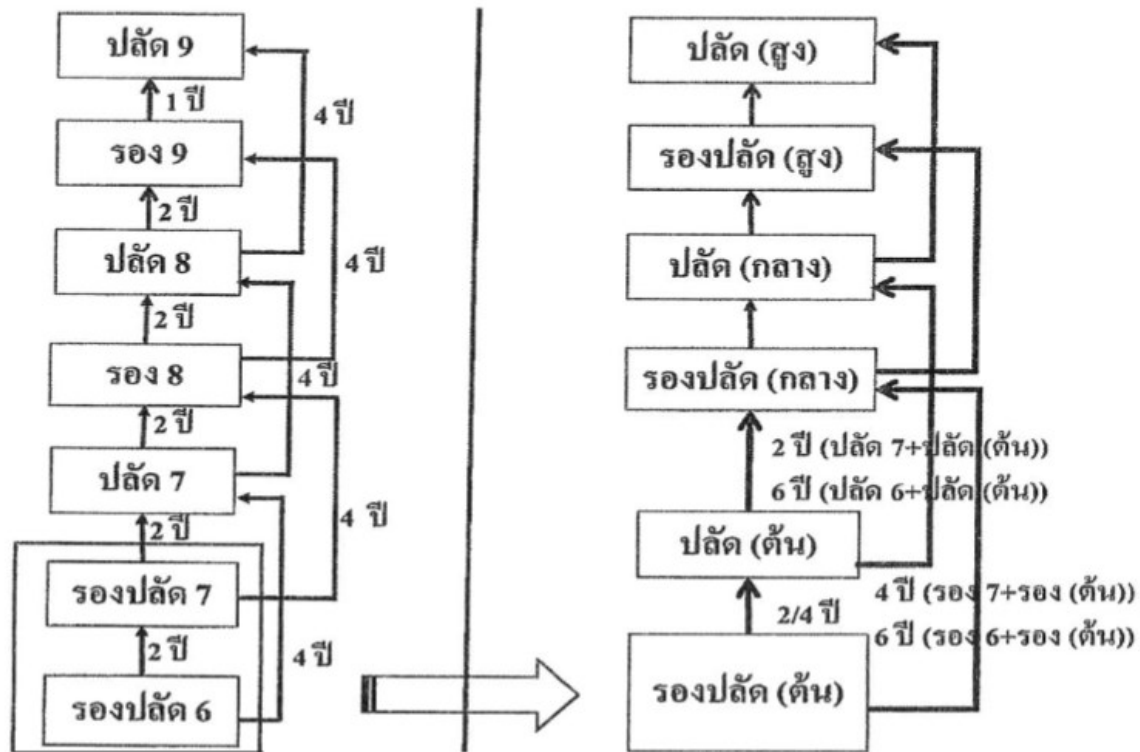
เส้นทางความก้าวหน้า ประเภทบริหาร (ปลัด/รองปลัด)



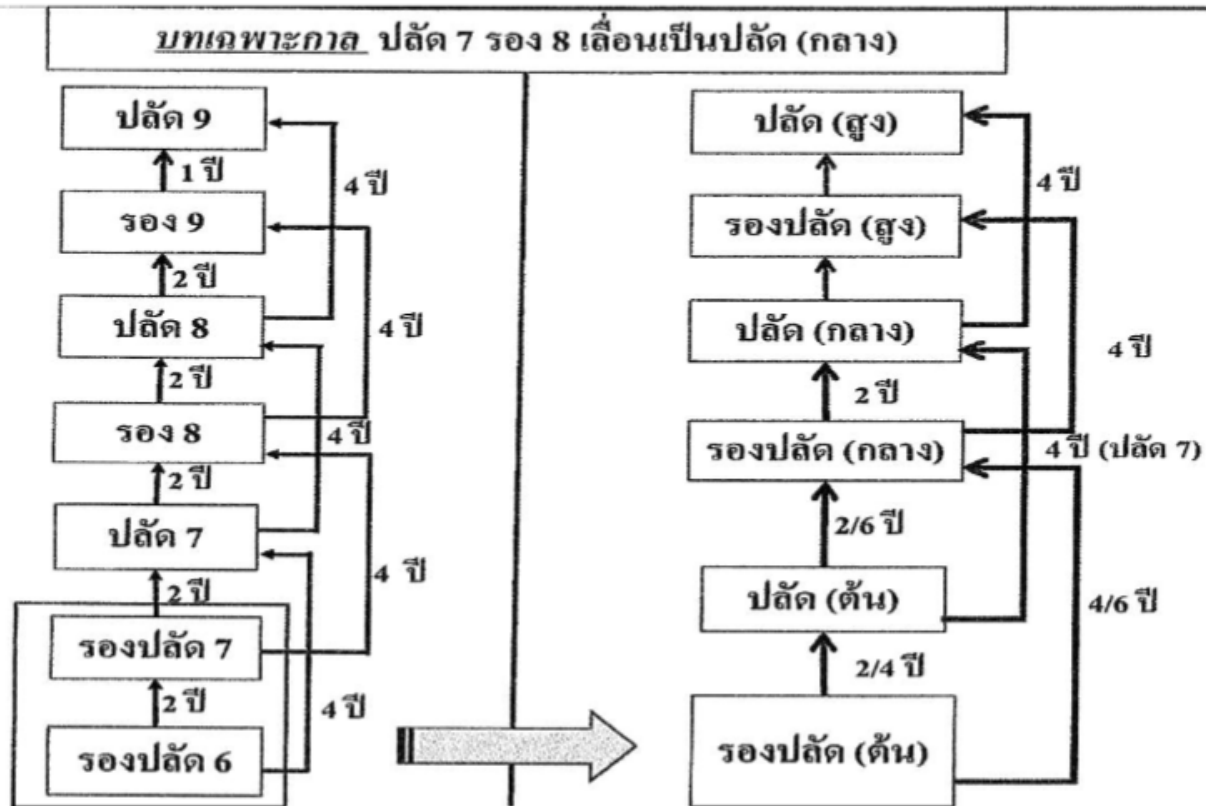
บทเฉพาะกาล รongปลัด 6/7 เลื่อนเป็นปลัด (ต้น)



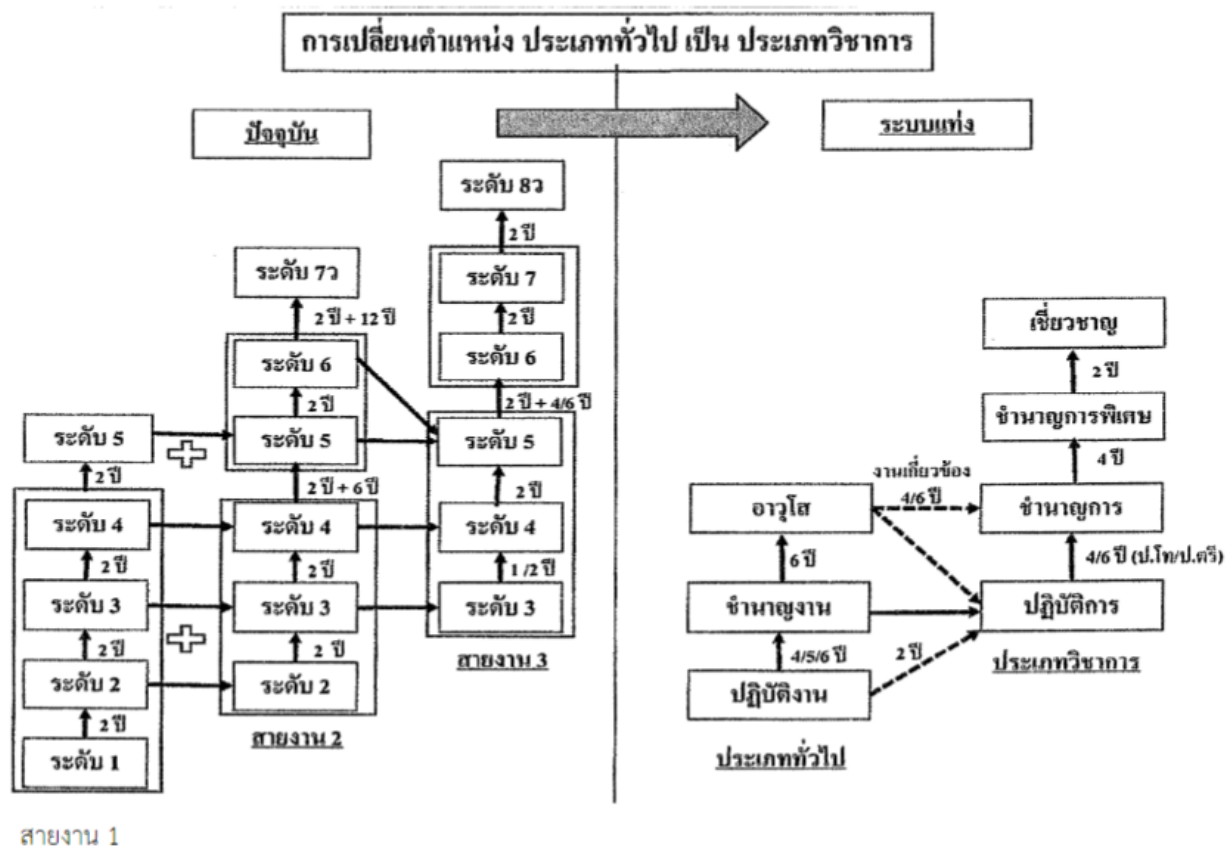
บทเฉพาะกาล รongปลัด 6/7 เลื่อนเป็นrongปลัด (กลาง)



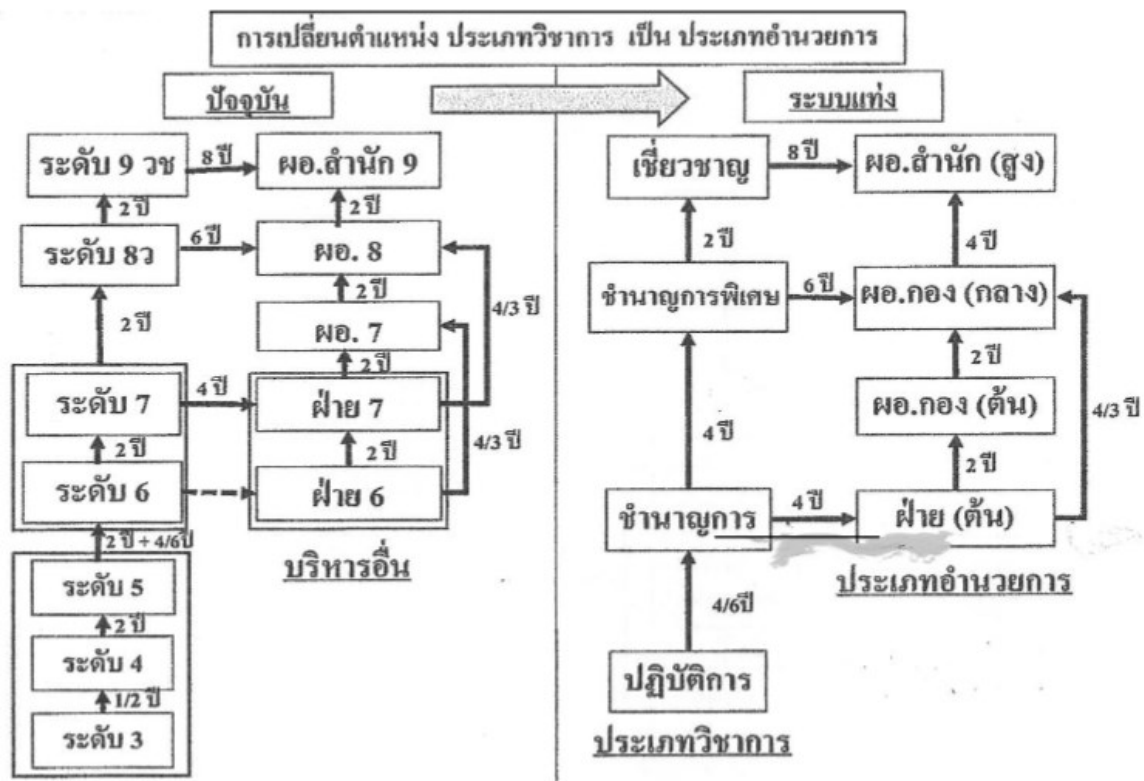
บทเฉพาะกาล ปลัด 7 รอง 8 เลื่อนเป็นปลัด (กลาง)



การเปลี่ยนประเภทตำแหน่ง (สายงาน)

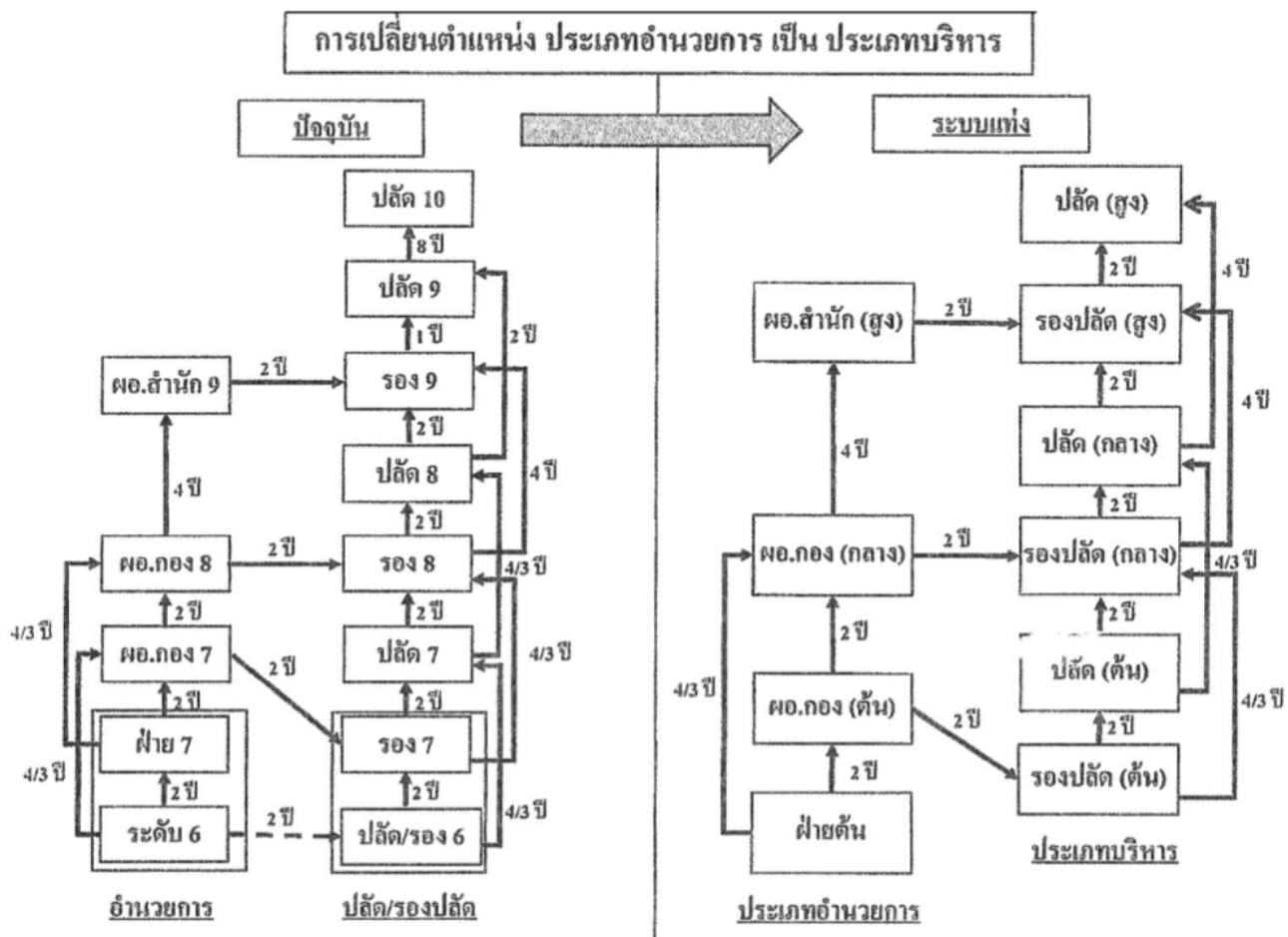


การเปลี่ยนประเภทตำแหน่ง (สายงาน) ต่อ



สายงานระดับ 3

การเปลี่ยนประเภทตำแหน่ง (สายงาน) ต่อ



การวางแผนความก้าวหน้าในสายอาชีพในระบบจำแนกตำแหน่ง (ระบบแท่ง)

การเปลี่ยนแปลงจาก “ระบบซี” เป็น “ระบบแท่ง” ของข้าราชการส่วนท้องถิ่น แม้จะยึดหลักการตามหลักวิชาการและมาตรฐานสากลเหมือนกันแต่มีรายละเอียดการแบ่งระดับชั้นงานไม่เหมือนกับระบบแท่งของข้าราชการพลเรือน และข้าราชการกรุงเทพมหานคร เนื่องจากมีการปรับแต่งระบบให้สอดคล้องและเหมาะสมกับบริบทขององค์กรปกครองส่วนท้องถิ่น ทั้งนี้ อาจสรุปได้ดังต่อไปนี้

1. ระดับตำแหน่งในบางประเภท (แท่ง) มีความแตกต่างกัน เนื่องจากลักษณะงานที่แตกต่าง เช่น ตำแหน่งประเภทอำนวยการท้องถิ่น มี 3 ระดับ ในขณะที่ตำแหน่งระดับอำนวยการของข้าราชการพลเรือนมี 2 ระดับ เนื่องจากมีความแตกต่างกันในบริบทของงานและหน้าที่รับผิดชอบของข้าราชการพลเรือนและข้าราชการและพนักงานส่วนท้องถิ่น อย่างไรก็ตามได้ปรับระบบแท่ง ข้าราชการพลเรือนและข้าราชการส่วนท้องถิ่นสามารถโอนย้ายกันได้ผ่านระบบการประเมินค่างาน

2. รายละเอียดแนวทางการบริหารงานบุคคล มีความแตกต่างกัน โดยเน้นตอบสนองความต้องการของข้าราชการส่วนท้องถิ่นส่วนใหญ่ และเหมาะสมกับสภาพการบริหารงานของท้องถิ่น เช่น

- โครงสร้างบัญชีเงินเดือนและการเลื่อนขั้นเงินเดือนยังคงเป็นแบบ “ขั้น” เพื่อให้สอดคล้องกับบริบทขององค์กรปกครองส่วนท้องถิ่นที่มีนายกองค์กรปกครองส่วนท้องถิ่นเป็นผู้มีอำนาจสูงสุดในการประเมินและลดความผกผันของผลการประเมินในรูปแบบใหม่ที่ข้าราชการและพนักงานส่วนท้องถิ่นอาจยังไม่คุ้นเคยมากนัก

- มีการสร้างโอกาสทางก้าวหน้าในวิชาชีพที่มากขึ้นกว่าระบบเดิม แม้จะกำหนดหลักเกณฑ์ที่เข้มข้นมากขึ้น และระยะเวลาที่เป็นมาตรฐานมากขึ้น เพื่อให้มั่นใจว่าความก้าวหน้าที่เพิ่มสูงขึ้นจะมาพร้อมกับศักยภาพของข้าราชการส่วนท้องถิ่นที่เป็นมืออาชีพ และสร้างประโยชน์ให้กับประชาชนในท้องถิ่นมากขึ้น

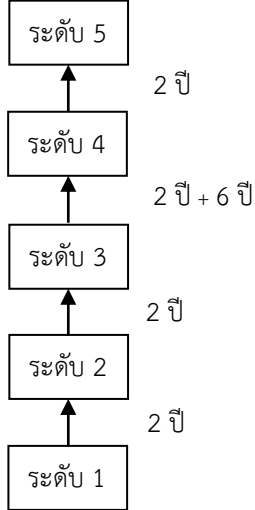
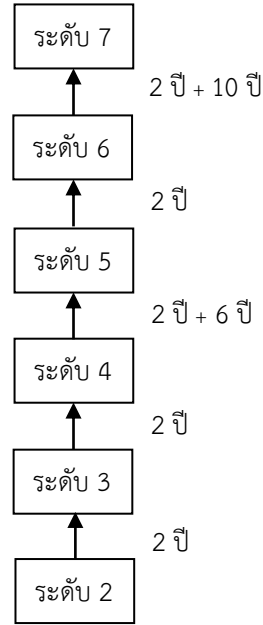
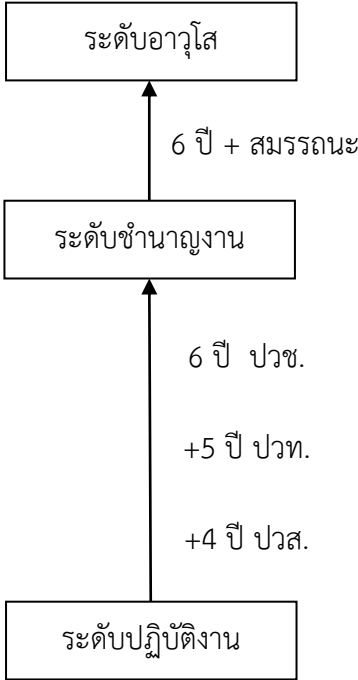
การเปลี่ยนแปลงในเส้นทางความก้าวหน้าในสายอาชีพ

การปรับใช้ระบบจำแนกตำแหน่งแบบระบบแท่ง ทำให้เส้นทางความก้าวหน้าในสายอาชีพเปลี่ยนแปลงไปเพื่อให้สอดคล้องกับประเภทและระดับตำแหน่งใหม่ ดังนี้

1. การเลื่อนและแต่งตั้งให้ดำรงตำแหน่งประเภทเดียวกัน

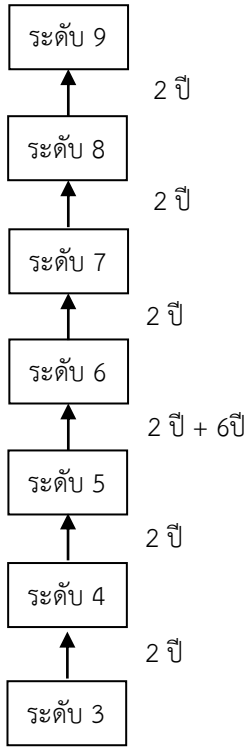
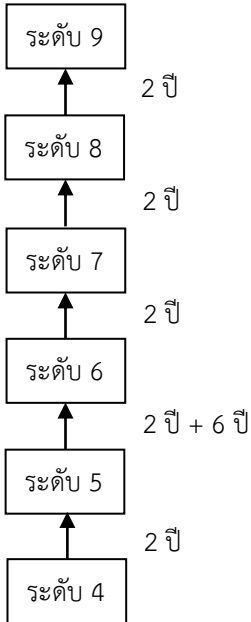
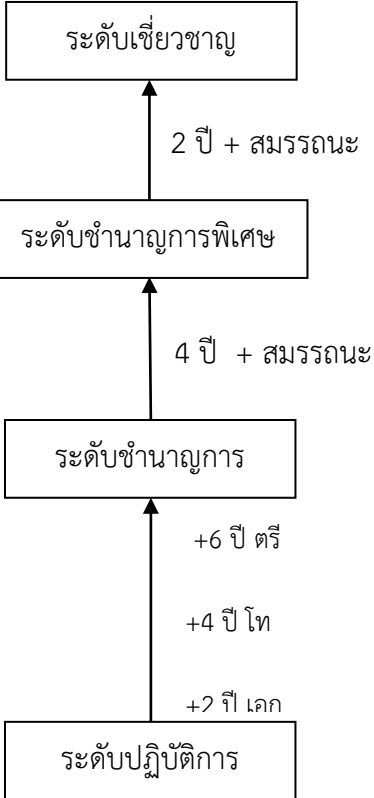
1.1 ตำแหน่งประเภททั่วไป

มีการเปลี่ยนแปลงจากหลักเกณฑ์เดิม ตามมติของคณะกรรมการกลางข้าราชการหรือพนักงานส่วนท้องถิ่นตามการประชุมครั้งที่ 8/2558 ดังรูปต่อไปนี้

หลักเกณฑ์เดิม	หลักเกณฑ์ใหม่
<p>1. สายงานที่เริ่มต้นจากระดับ 1</p>  <pre>graph BT; L1[ระดับ 1] -- 2 ปี --> L2[ระดับ 2]; L2 -- 2 ปี --> L3[ระดับ 3]; L3 -- 2 ปี + 6 ปี --> L4[ระดับ 4]; L4 -- 2 ปี --> L5[ระดับ 5]</pre> <p>2. สายงานที่เริ่มต้นจากระดับ 2</p>  <pre>graph BT; L2[ระดับ 2] -- 2 ปี --> L3[ระดับ 3]; L3 -- 2 ปี --> L4[ระดับ 4]; L4 -- 2 ปี + 6 ปี --> L5[ระดับ 5]; L5 -- 2 ปี --> L6[ระดับ 6]; L6 -- 2 ปี + 10 ปี --> L7[ระดับ 7]</pre>	 <pre>graph BT; L1[ระดับปฏิบัติงาน] -- 6 ปี ปวช. --> L2[ระดับชำนาญงาน]; L2 -- +5 ปี ปวท. --> L3[ระดับชำนาญงาน]; L3 -- +4 ปี ปวส. --> L4[ระดับชำนาญงาน]; L4 -- 6 ปี + สมรรถนะ --> L5[ระดับอาวุโส]</pre> <p>แนวทางการประเมินเพื่อเลื่อนระดับจะคำนึงถึงผลการปฏิบัติที่ผ่านมา ทักษะ ประสิทธิภาพ ระยะเวลาการดำรงตำแหน่ง ตลอดจนประสิทธิภาพ ประสิทธิผลที่ก่อให้เกิดผลดีต่อองค์กรปกครองส่วนท้องถิ่น</p>

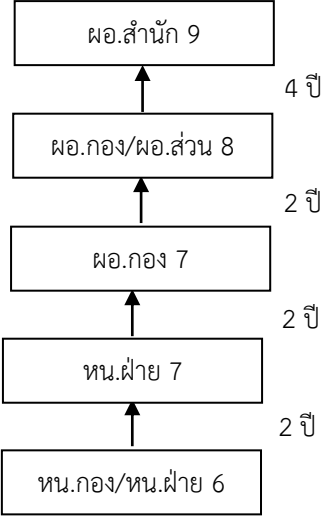
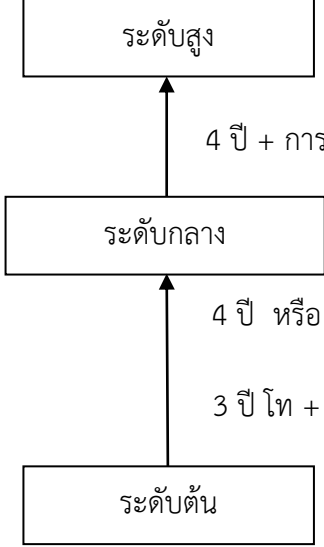
1.2 ตำแหน่งประเภทวิชาการ

มีการเปลี่ยนแปลงจากหลักเกณฑ์เดิม ตามมติของคณะกรรมการกลางข้าราชการหรือพนักงานส่วนท้องถิ่น (ก.กลาง) ตามการประชุมครั้งที่ 8/2558 ดังรูปต่อไปนี้

หลักเกณฑ์เดิม	หลักเกณฑ์ใหม่
<p>1. สายงานที่เริ่มต้นจากระดับ 3</p>  <pre> graph BT L3[ระดับ 3] -- 2 ปี --> L4[ระดับ 4] L4 -- 2 ปี --> L5[ระดับ 5] L5 -- 2 ปี + 6 ปี --> L6[ระดับ 6] L6 -- 2 ปี --> L7[ระดับ 7] L7 -- 2 ปี --> L8[ระดับ 8] L8 -- 2 ปี --> L9[ระดับ 9] </pre> <p>2. สายงานที่เริ่มต้นจากระดับ 4</p>  <pre> graph BT L4[ระดับ 4] -- 2 ปี --> L5[ระดับ 5] L5 -- 2 ปี + 6 ปี --> L6[ระดับ 6] L6 -- 2 ปี --> L7[ระดับ 7] L7 -- 2 ปี --> L8[ระดับ 8] L8 -- 2 ปี --> L9[ระดับ 9] </pre>	 <pre> graph BT L1[ระดับปฏิบัติการ] -- +2 ปี เดก --> L2[ระดับชำนาญการ] L2 -- +4 ปี โท --> L3[ระดับชำนาญการพิเศษ] L3 -- +6 ปี ตรี --> L4[ระดับชำนาญการ] L4 -- 4 ปี + 6 ปี --> L5[ระดับชำนาญการพิเศษ] L5 -- 2 ปี + 6 ปี --> L6[ระดับเชี่ยวชาญ] </pre> <p>แนวทางการประเมินเพื่อเลื่อนระดับจะคำนึงถึงผลการปฏิบัติที่ผ่านมา ทักษะ ประสบการณ์ ระยะเวลาการดำรงตำแหน่ง ตลอดจนประสิทธิภาพ ประสิทธิผลที่ก่อให้เกิดผลดีต่อองค์กรปกครองส่วนท้องถิ่น</p>

1.3 ตำแหน่งประเภทอำนวยการท้องถิ่น

มีการเปลี่ยนแปลงจากหลักเกณฑ์เดิม ตามมติของคณะกรรมการกลางข้าราชการหรือพนักงานส่วนท้องถิ่น (ก.กลาง) ตามการประชุมครั้งที่ 8/2558 ดังรูปต่อไปนี้

หลักเกณฑ์เดิม	หลักเกณฑ์ใหม่
<p>1. สายงานนักบริหารงานที่เริ่มต้นจากระดับ 6 (ยกเว้นรองปลัด/ปลัด)</p>  <pre> graph BT A[พอ.สำนัก 9] -- 4 ปี --> B[พอ.กอง/พอ.ส่วน 8] B -- 2 ปี --> C[พอ.กอง 7] C -- 2 ปี --> D[หน.ฝ่าย 7] D -- 2 ปี --> E[หน.กอง/หน.ฝ่าย 6] </pre>	<p>ปรับระยะเวลาการดำรงตำแหน่งใหม่ ประเภทอำนวยการท้องถิ่น ระดับกลาง จาก 2 ปี เป็น 4 ปี เพื่อให้มีความสอดคล้องกับหลักเกณฑ์เดิมและสอดคล้องกับระยะเวลาการเลื่อนระดับของประเภทบริหารท้องถิ่น ดังนี้</p>  <pre> graph BT A[ระดับสูง] -- 4 ปี + การคัดเลือก --> B[ระดับกลาง] B -- 4 ปี หรือ 3 ปี โท + --> C[ระดับต้น] </pre> <p>หลักเกณฑ์เดิมกำหนดให้ พอ.กอง/พอ.ส่วน ระดับ 8 ต้องดำรงตำแหน่ง 4 ปี ถึงจะมีสิทธิเลื่อนระดับเป็น พอ.สำนัก ระดับ 9 ได้</p> <p>ทั้งนี้ หากปรับแก้ไขระยะเวลาการดำรงตำแหน่งใหม่จะทำให้ระยะเวลาการดำรงตำแหน่งประเภทอำนวยการท้องถิ่นระดับต้น ถึงระดับสูง รวมแล้วใช้ระยะเวลาที่เร็วกว่าหลักเกณฑ์เดิมที่ต้องดำรงตำแหน่งทั้งสิ้น 10 ปี</p> <p>แนวทางการประเมินเพื่อเลื่อนระดับจะคำนึงถึงผลการปฏิบัติที่ผ่านมา ทักษะประสบการณ์ ระยะเวลาการดำรงตำแหน่ง ตลอดจนประสิทธิภาพ ประสิทธิผล ที่ก่อให้เกิดผลดีต่อทางองค์กรปกครองส่วนท้องถิ่น</p>

1.4 ตำแหน่งประเภทบริหารท้องถิ่น

มีการเปลี่ยนแปลงจากหลักเกณฑ์เดิม ตามมติของคณะกรรมการกลางข้าราชการหรือพนักงานส่วนท้องถิ่น (ก.กลาง) ตามการประชุมครั้งที่ 8/2558 ดังรูปต่อไปนี้

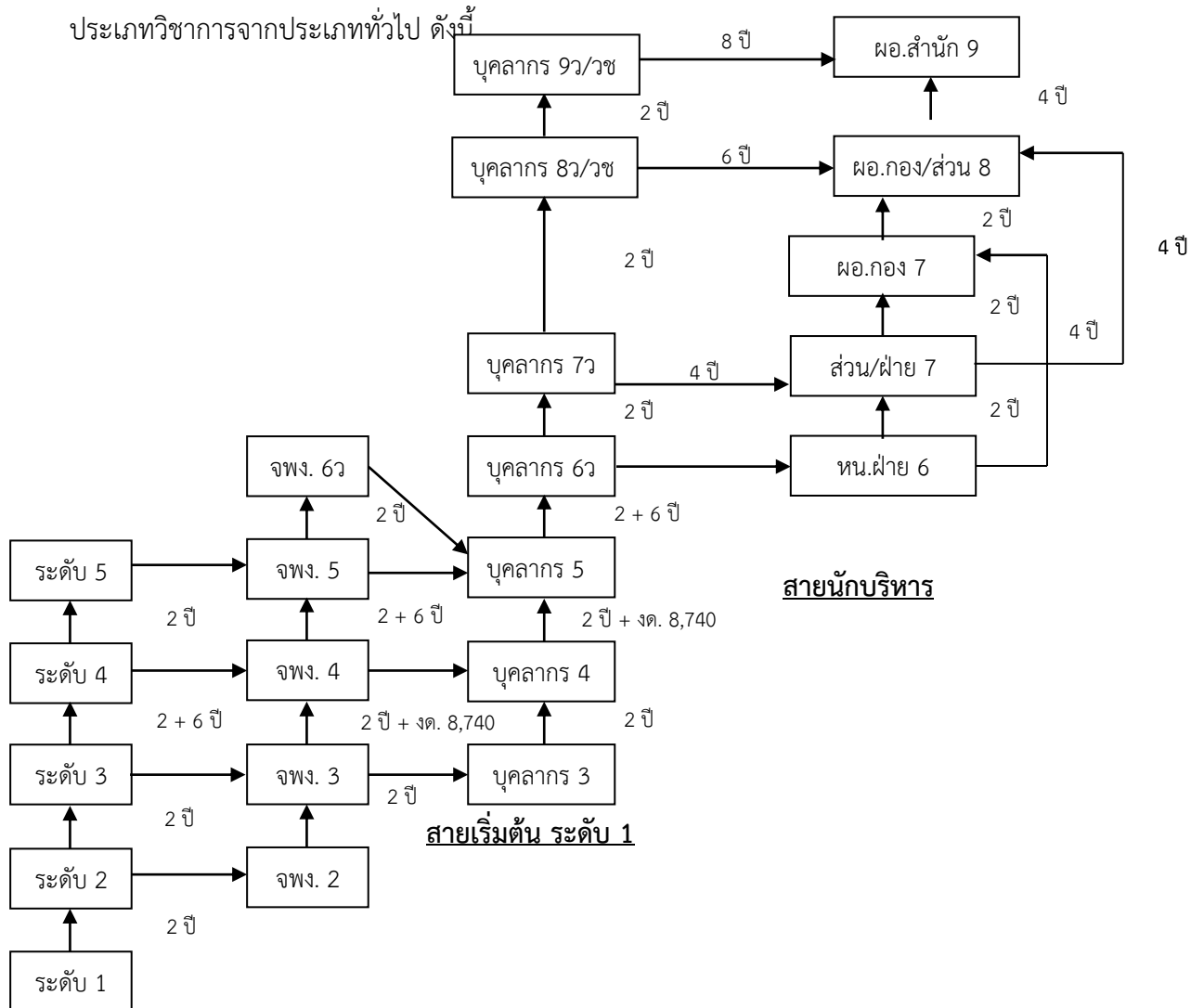
หลักเกณฑ์เดิม	หลักเกณฑ์ใหม่
<p>1. สายงานนักบริหารท้องถิ่นที่เริ่มจากระดับ 6 (ปลัด/รองปลัด)</p>	<p>เมื่อพิจารณากรณีผู้บรรจุแต่งตั้งในตำแหน่งรองปลัด/ปลัด ระดับ 6 ถึงตำแหน่งปลัดระดับ 9 ตามหลักเกณฑ์เดิมต้องใช้ระยะเวลาทั้งสิ้น 10 ปี ทั้งนี้ เมื่อเป็นระบบแห่งใช้เวลา 8 ปี ซึ่งลดเวลาลงได้</p> <p>แนวทางการประเมินเพื่อเลื่อนระดับจะคำนึงถึงผลการปฏิบัติที่ผ่านมา ทักษะประสบการณ์ ระยะเวลาการดำรงตำแหน่ง ตลอดจนประสิทธิภาพ ประสิทธิผล ที่ก่อให้เกิดผลดีต่อองค์กรปกครองส่วนท้องถิ่น</p>

จากการเปลี่ยนแปลงทั้งหมด จะเห็นว่ามีการลดระยะเวลาในการเลื่อนระดับของตำแหน่งงานในแต่ละประเภท ทำให้การวางแผนความก้าวหน้าในทางเดินสายอาชีพเป็นประโยชน์แก่ข้าราชการส่วนท้องถิ่นมากขึ้น โดยจะมีการกำหนดหลักเกณฑ์ในการประเมินที่เข้มข้นมากขึ้น ตามแนวทางของความรู้ความสามารถ ทักษะ และสมรรถนะประจำตำแหน่งที่กำหนดขึ้นใหม่ในระบบแห่ง

การเลื่อนและแต่งตั้งให้ดำรงตำแหน่งต่างประเภท

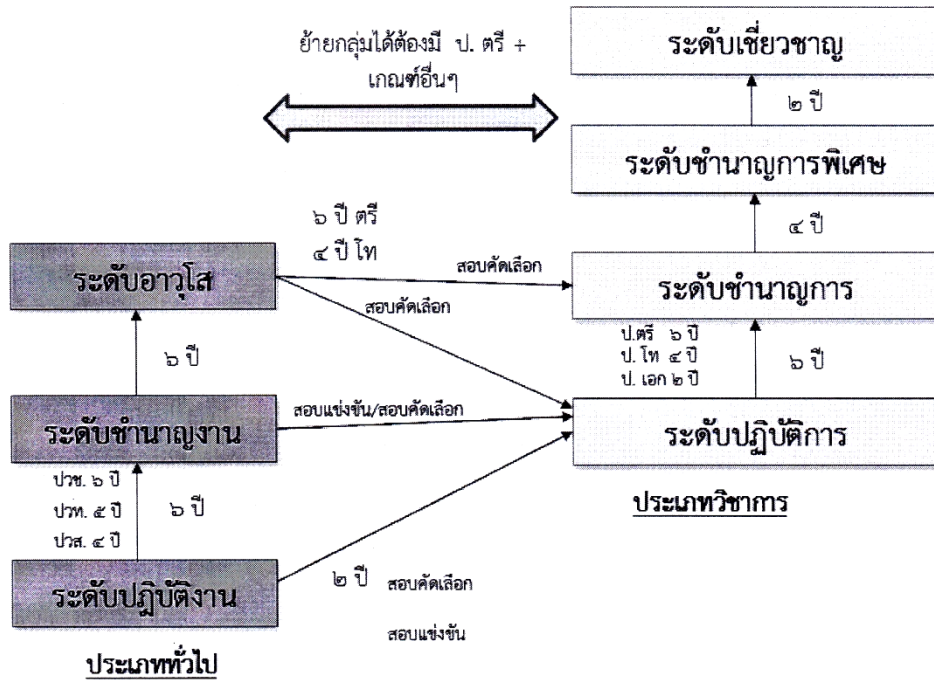
1. ตำแหน่งประเภทวิชาการ

มีการเปลี่ยนแปลงเส้นทางความก้าวหน้าของผู้ปฏิบัติงาน ปัจจุบันในการเข้าสู่ตำแหน่งประเภทวิชาการจากประเภททั่วไป ดังนี้



สายเริ่มต้น ระดับ 1

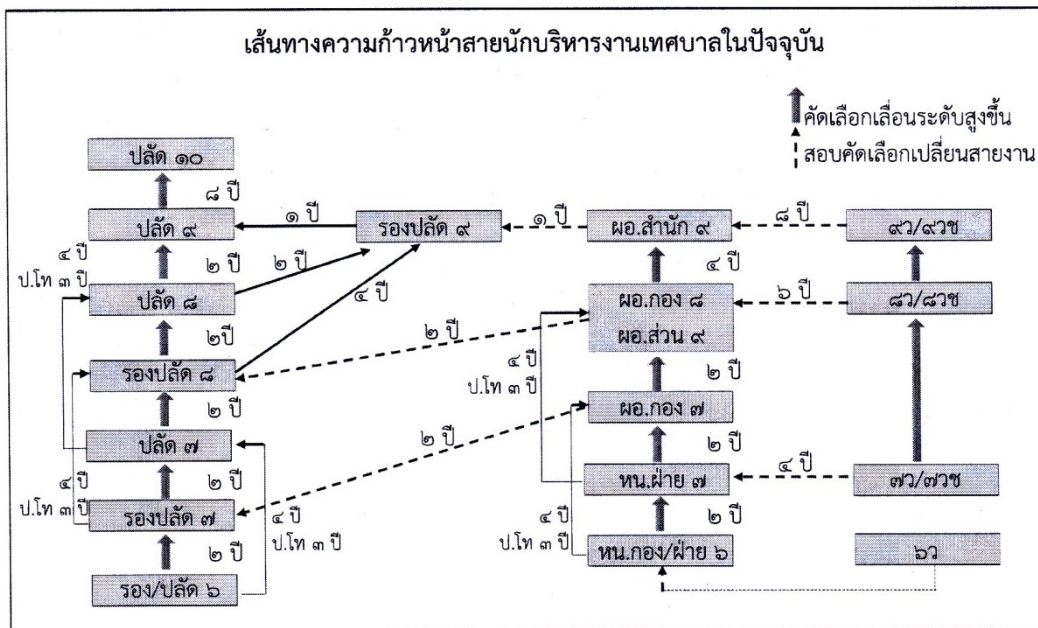
เมื่อเปลี่ยนเข้าสู่ระบบแห่ง การแต่งตั้งจากผู้ดำรงตำแหน่งประเภททั่วไป ระดับปฏิบัติงาน หรือระดับชำนาญงาน เลื่อนไปประเภทวิชาการระดับปฏิบัติการ ให้ใช้หลักเกณฑ์และวิธีดำเนินการที่ คณะกรรมการกลางข้าราชการหรือพนักงานส่วนท้องถิ่นกำหนดใหม่ ดังรูปต่อไปนี้



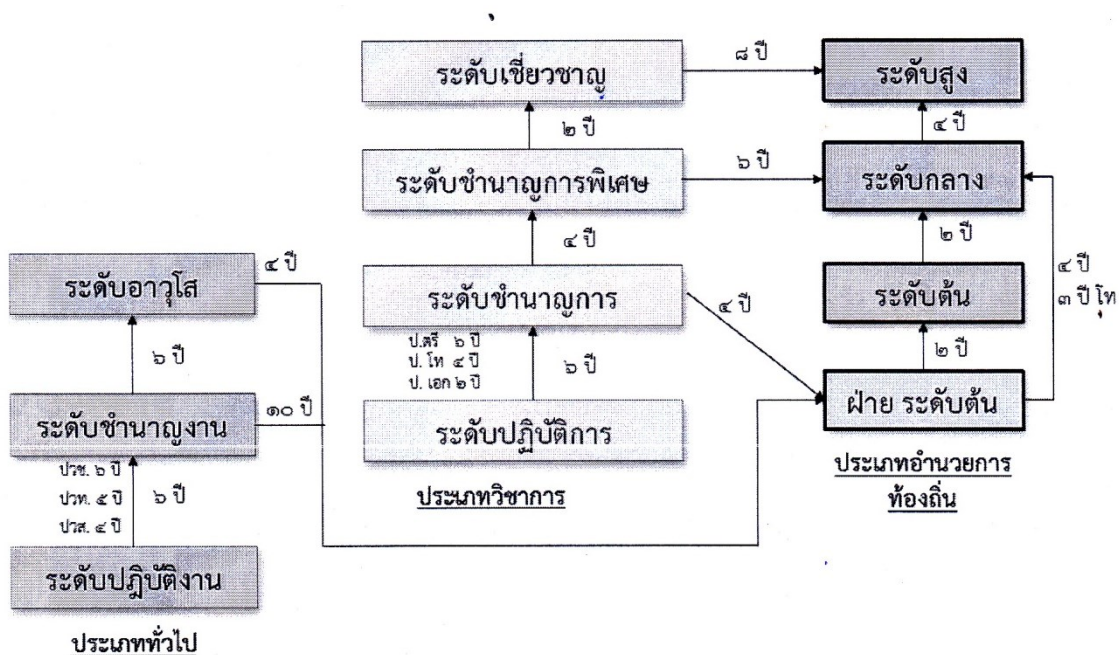
จากรูปจะเห็นว่าข้าราชการประเภททั่วไป ระดับปฏิบัติงาน สามารถสอบแข่งขันมาเป็นข้าราชการประเภทวิชาการระดับปฏิบัติการได้ และหากมีอายุงาน 2 ปี ในระดับสามารถสอบคัดเลือกเข้าสู่ตำแหน่งประเภทวิชาการ ระดับปฏิบัติการได้ ในขณะที่ข้าราชการประเภททั่วไป ระดับชำนาญงานสามารถสอบแข่งขันและสอบคัดเลือกเข้าสู่ตำแหน่งประเภทวิชาการ ในระดับปฏิบัติการได้เช่นเดียวกับข้าราชการในประเภททั่วไป ระดับอาวุโส

การเข้าสู่ระบบแห่ง ตามมติของ ก.กลาง ได้เพิ่มโอกาสให้กับข้าราชการประเภททั่วไป ในระดับอาวุโส โดยหากมีวุฒิการศึกษาระดับปริญญาตรีแล้วครองระดับตำแหน่งมาไม่น้อยกว่า 6 ปี หรือมีวุฒิการศึกษาระดับปริญญาโทแล้วครองระดับตำแหน่งมาไม่น้อยกว่า 4 ปี สามารถสอบคัดเลือกไปสู่ตำแหน่งในประเภทวิชาการ กลุ่มตำแหน่งที่กำหนดไว้ในระดับชำนาญการ

2. ตำแหน่งประเภทอำนวยการท้องถิ่น

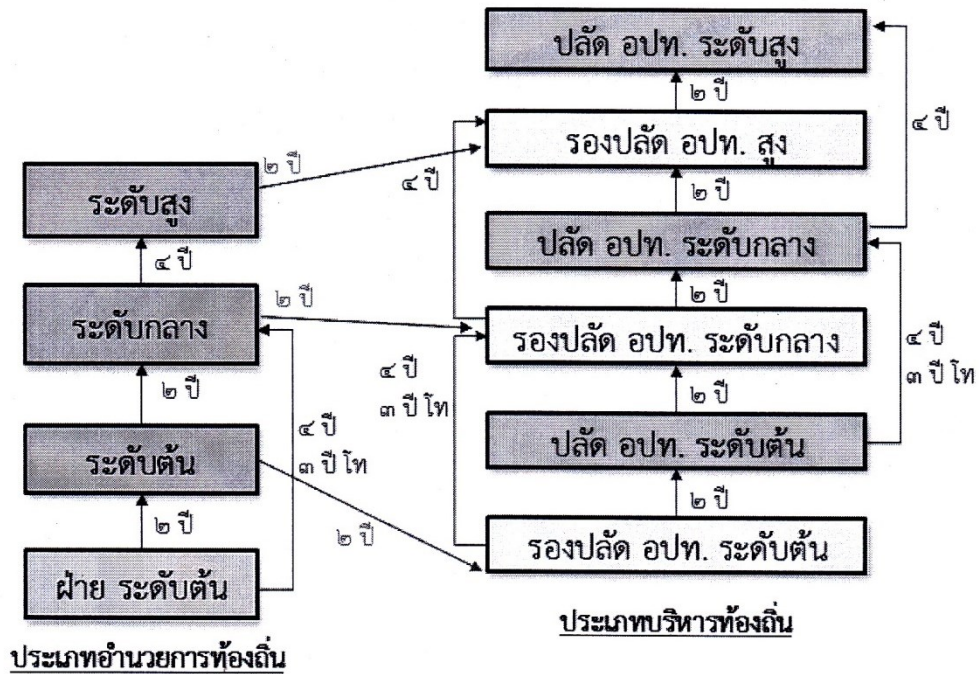


เมื่อเปลี่ยนเข้าสู่ระบบแห่ง การแต่งตั้งจากผู้ดำรงตำแหน่งประเภททั่วไป และประเภทวิชาการ เลื่อนไปประเภทอำนวยการท้องถิ่น ให้ใช้หลักเกณฑ์และวิธีดำเนินการที่คณะกรรมการกลางข้าราชการหรือพนักงานส่วนท้องถิ่นกำหนดใหม่ ดังนี้



จากรูป ข้าราชการประเภททั่วไป ระดับชำนาญงานสามารถมีโอกาสเปลี่ยนระดับเป็นหัวหน้าฝ่าย ตามหลักเกณฑ์และกระบวนการที่ ก.กลาง กำหนดให้ หากมีอายุงานในระดับมากกว่า 10 ปี (ทั้งนี้ในบทเฉพาะกาลให้บวกอายุงานในระดับซีเดิม คือ ซี5 และซี6 ได้) ในขณะที่ข้าราชการประเภททั่วไประดับอาวุโส หากมีอายุงานมากกว่า 4 ปีในระดับ (ในบทเฉพาะกาลให้บวกอายุงานในระดับซีเดิม คือ ซี7 ได้) ก็สามารถมีโอกาสเปลี่ยนระดับเป็นหัวหน้าฝ่าย ในประเภทอำนวยการท้องถิ่น ระดับต้นได้

ทั้งนี้ เมื่อเข้าสู่ระบบแท่ง การแต่งตั้งจากผู้ดำรงตำแหน่งอำนวยการท้องถิ่น (เช่น ผู้อำนวยการกอง/สำนัก) เลื่อนไปประเภทบริหารท้องถิ่นให้ใช้หลักเกณฑ์และวิธีดำเนินการที่คณะกรรมการกลางข้าราชการหรือพนักงานส่วนท้องถิ่นกำหนดใหม่ ดังรูปต่อไปนี้

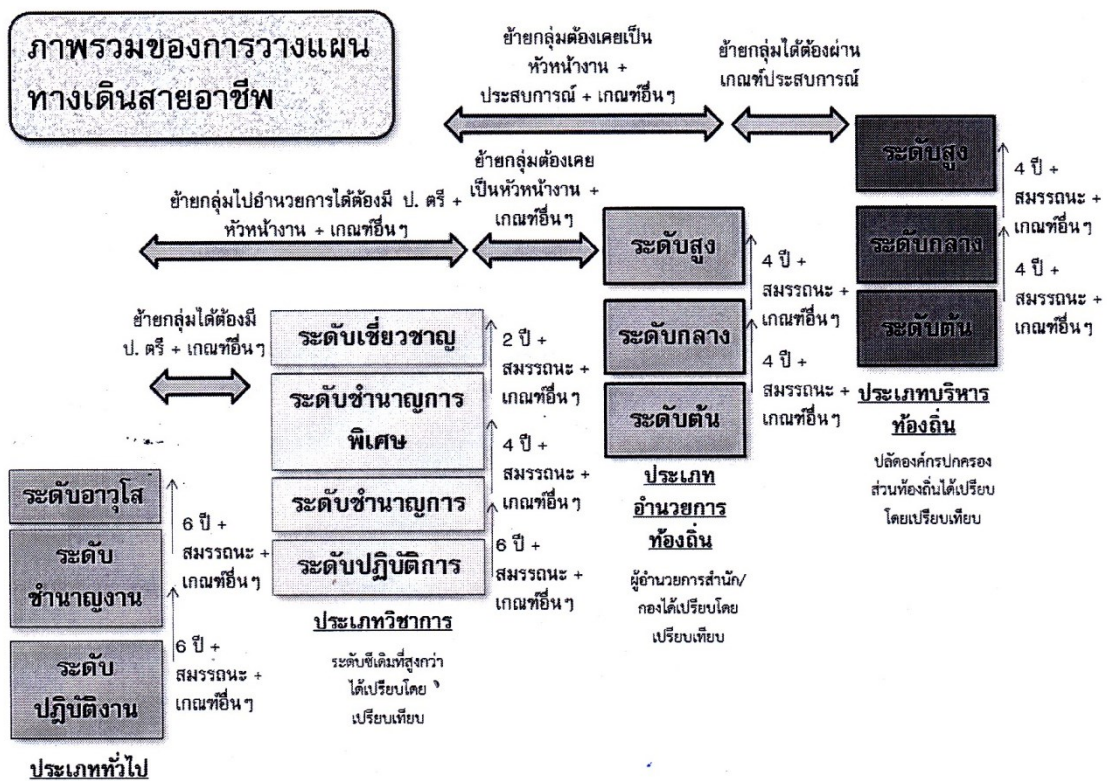


จากรูป ข้าราชการประเภทอำนวยการท้องถิ่น เปลี่ยนสายงานเป็นตำแหน่งประเภทบริหารท้องถิ่นได้ โดยแต่ละระดับมีการกำหนดอายุงานที่แตกต่างกัน ตามระดับชั้นและวุฒิการศึกษา

สำหรับตำแหน่งประเภทอำนวยการท้องถิ่นระดับต้น จะสามารถเปลี่ยนสายงานไปเป็นรองปลัดองค์กรปกครองส่วนท้องถิ่น ในประเภทบริหารท้องถิ่น ระดับต้นได้หากมีอายุงานในระดับมากกว่า 2 ปี เช่นเดียวกับตำแหน่งประเภทอำนวยการท้องถิ่นระดับกลาง จะสามารถเปลี่ยนสายงานไปเป็นรองปลัดองค์กรปกครองส่วนท้องถิ่น ในประเภทบริหารท้องถิ่น ระดับกลางได้หากมีอายุงานในระดับมากกว่า 2 ปี และตำแหน่งประเภทอำนวยการท้องถิ่นระดับสูง จะสามารถเปลี่ยนสายงานไปเป็นรองปลัดองค์กรปกครองส่วนท้องถิ่นในประเภทบริหารท้องถิ่น ระดับสูงได้หากมีอายุงานในระดับมากกว่า 2 ปี การเปลี่ยนแปลงดังกล่าวจะเห็นว่าตำแหน่งประเภทอำนวยการท้องถิ่น เมื่อเข้าสู่ระบบแท่งแล้วจะไม่สามารถไปดำรงตำแหน่งปลัดองค์กรปกครองส่วนท้องถิ่นที่มีหน้างานและลักษณะงานที่มีความหลากหลายได้ทันที จำเป็นต้องผ่านงานและประสบการณ์ของการเป็นรองปลัดองค์กรปกครองส่วนท้องถิ่น เพื่อเรียนรู้ประสบการณ์ในการบริหารหน้างานและลักษณะงานที่หลากหลายก่อน

อย่างไรก็ดีการเลื่อนจากตำแหน่งรองปลัดองค์กรปกครองส่วนท้องถิ่นไปเป็นตำแหน่งปลัดองค์กรปกครองส่วนท้องถิ่น ในระดับชั้นงานเดียวกันสามารถดำเนินการได้หากมีอายุงานในตำแหน่งรองปลัดองค์กรปกครองส่วนท้องถิ่นเป็นเวลามากกว่า 2 ปี รวมถึงสามารถเลื่อนไปเป็นระดับชั้นงานถัดไปในตำแหน่งรองปลัดองค์กรปกครองส่วนท้องถิ่นได้หากครองตำแหน่งเป็นเวลามากกว่า 4 ปี (โดยลดให้ 1 ปี หากมีวุฒิการศึกษาระดับปริญญาโท) ในการเลื่อนเข้าสู่ตำแหน่งประเภทบริหารท้องถิ่น ระดับกลาง ทั้งนี้ในระยะแรกกระบวนการคัดเลือกให้คงหลักเกณฑ์เดิมจนกว่า ก.กลาง จะมีมติปรับปรุงหลักเกณฑ์และกระบวนการใหม่สามารถสรุปผลในภาพรวมทั้งหมดได้ ดังต่อไปนี้

ภาพการวางแผนทางเดินสายอาชีพ



บัญชีกลุ่มประเภทตำแหน่งที่มีลักษณะหน้าที่ความรับผิดชอบเกี่ยวข้องกับกิจการของตำแหน่งประเภทเดียวกัน และงานที่เกี่ยวข้องกับกิจการของตำแหน่งประเภททั่วไป กับตำแหน่งประเภทวิชาการ ของข้าราชการและพนักงานส่วนท้องถิ่น

กลุ่มที่ ๑ กลุ่มบริหาร อำนาจการ อำนวยการ งานสถิติและนิติการ	
ตำแหน่งประเภททั่วไป	ตำแหน่งประเภทวิชาการ
๑. เจ้าพนักงานธุรการ ๒. เจ้าพนักงานทะเบียน ๓. เจ้าพนักงานเวชสถิติ	๑. นักจัดการงานทั่วไป ๒. นักทรัพยากรบุคคล ๓. นักวิเคราะห์นโยบายและแผน ๔. นักจัดการงานทะเบียนและบัตร
	๑. นิติกร
	๑. นักวิชาการคอมพิวเตอร์

กลุ่มที่ ๒ กลุ่มการคลัง การเศรษฐกิจและการพาณิชย์	
ตำแหน่งประเภททั่วไป	ตำแหน่งประเภทวิชาการ
๑. เจ้าพนักงานการเงินและบัญชี ๒. เจ้าพนักงานการคลัง ๓. เจ้าพนักงานจัดเก็บรายได้ ๔. เจ้าพนักงานพัสดุ	๑. นักวิชาการคลัง ๒. นักวิชาการเงินและบัญชี ๓. นักวิชาการตรวจสอบภายใน ๔. นักวิชาการพาณิชย์ ๕. นักวิชาการจัดเก็บรายได้ ๖. นักวิชาการพัสดุ

กลุ่มที่ ๓ กลุ่มประชาสัมพันธ์ การท่องเที่ยวและต่างประเทศ	
ตำแหน่งประเภททั่วไป	ตำแหน่งประเภทวิชาการ
๑. เจ้าพนักงานประชาสัมพันธ์ ๒. เจ้าพนักงานส่งเสริมการท่องเที่ยว	๑. นักประชาสัมพันธ์ ๒. นักพัฒนาการท่องเที่ยว ๓. นักวิเทศสัมพันธ์

กลุ่มที่ ๔ กลุ่มเกษตรกรรม	
ตำแหน่งประเภททั่วไป	ตำแหน่งประเภทวิชาการ
๑. เจ้าพนักงานการเกษตร	๑. นักวิชาการเกษตร
๒. เจ้าพนักงานประมง	๒. นักวิชาการประมง
๓. เจ้าพนักงานสัตวบาล	๓. นักวิชาการสวนสาธารณะ
๔. เจ้าพนักงานสวนสาธารณะ	

กลุ่มที่ ๕ กลุ่มวิทยาศาสตร์	
ตำแหน่งประเภททั่วไป	ตำแหน่งประเภทวิชาการ
๑. เจ้าพนักงานวิทยาศาสตร์	๑. นักวิทยาศาสตร์

กลุ่มที่ ๖ กลุ่มสาธารณสุขและสิ่งแวดล้อม	
ตำแหน่งประเภททั่วไป	ตำแหน่งประเภทวิชาการ
๑. เจ้าพนักงานเวชกรรมฟื้นฟู	๑. นักกายภาพบำบัด
๒. เจ้าพนักงานสาธารณสุข	๒. พยาบาลวิชาชีพ
๓. พยาบาลเทคนิค	๓. แพทย์แผนไทย
๔. เจ้าพนักงานอาชีวบำบัด	๔. นักวิชาการสาธารณสุข
	๕. นักอาชีวบำบัด
๑. เจ้าพนักงานสุขาภิบาล	๑. นักวิชาการสุขาภิบาล
๒. โภชนากร	๒. นักวิชาการสิ่งแวดล้อม
	๓. นักโภชนาการ
๑. เจ้าพนักงานรังสีการแพทย์	๑. นักเทคนิคการแพทย์
๒. เจ้าพนักงานวิทยาศาสตร์การแพทย์	๒. นักรังสีการแพทย์
	๓. นักวิทยาศาสตร์การแพทย์
๑. เจ้าพนักงานเภสัชกรรม	๑. เภสัชกร
๑. เจ้าพนักงานทันตสาธารณสุข	๑. ทันตแพทย์
๑. สัตวแพทย์	๑. นายสัตวแพทย์
	๑. นายแพทย์

กลุ่มที่ ๗ กลุ่มวิศวกรรม สถาปัตยกรรม และช่างเทคนิคต่าง ๆ	
ตำแหน่งประเภททั่วไป	ตำแหน่งประเภทวิชาการ
๑. นายช่างเขียนแบบ ๒. นายช่างโยธา ๓. นายช่างสำรวจ ๔. นายช่างผังเมือง	๑. วิศวกรโยธา ๒. สถาปนิก ๓. นักผังเมือง
๑. นายช่างเครื่องกล	๑. วิศวกรเครื่องกล
๑. นายช่างไฟฟ้า	๑. วิศวกรไฟฟ้า
	๑. วิศวกรสุขาภิบาล
๑. เจ้าพนักงานประปา	
๑. นายช่างศิลป์ ๒. นายช่างภาพ	

กลุ่มที่ ๗ กลุ่มวิศวกรรม สถาปัตยกรรม และช่างเทคนิคต่าง ๆ *ใช้เฉพาะการเกื้อกูลของตำแหน่งประเภททั่วไป กับตำแหน่งประเภทวิชาการเท่านั้น*	
ตำแหน่งประเภททั่วไป	ตำแหน่งประเภทวิชาการ
๑. นายช่างเขียนแบบ ๒. นายช่างโยธา ๓. นายช่างสำรวจ ๔. นายช่างผังเมือง ๕. นายช่างเครื่องกล ๖. นายช่างไฟฟ้า ๗. เจ้าพนักงานประปา	๑. นักจัดการงานช่าง

กลุ่มที่ ๘ กลุ่มการศึกษา ศาสนา ศิลปะ วัฒนธรรม กีฬา สังคมและการพัฒนาชุมชน	
ตำแหน่งประเภททั่วไป	ตำแหน่งประเภทวิชาการ
๑. เจ้าพนักงานห้องสมุด ๒. เจ้าพนักงานศูนย์เยาวชน	๑. บรรณารักษ์ ๒. นักวิชาการศึกษา ๓. นักวิชาการวัฒนธรรม ๔. นักสันตนาการ ๕. นักพัฒนาการกีฬา ๖. ภัณฑารักษ์
๑. เจ้าพนักงานพัฒนาชุมชน	๑. นักพัฒนาชุมชน ๒. นักสังคมสงเคราะห์
๑. เจ้าพนักงานเทศกิจ ๒. เจ้าพนักงานป้องกันและบรรเทาสาธารณภัย	๑. นักจัดการงานเทศกิจ ๒. นักป้องกันและบรรเทาสาธารณภัย