



แผนปฏิบัติการ
ในการป้องกันและบรรเทาสาธารณภัย
พ.ศ. ๒๕๕๙

องค์การบริหารส่วนตำบลสายทอง
อำเภอป่าโมก จังหวัดอ่างทอง



“ภัยธรรมชาติหรือสาธารณภัยอาจเกิดขึ้นเมื่อใดก็ได้ ไม่มีผู้ใดจะคาดหมายได้ดังที่ได้เกิดขึ้นที่แหลมตะลุมพุกนครศรีธรรมราช และหลายจังหวัดภาคใต้ ...”

“... ให้ไป ให้ความอบอุ่นช่วยเหลือผู้ตกทุกข์ได้ยากโดยฉับพลัน ทำให้ผู้ประสบภัยได้รับการช่วยเหลือ มีกำลังใจที่จะปฏิบัติงานต่อไป ...”

“...การช่วยเหลือผู้ประสบภัยนั้นจะต้องช่วยในระยะสั้น หมายความว่า เป็นเวลาที่ฉุกเฉินต้องช่วยโดยเร็ว และต่อไปก็ต้องช่วยให้ต่อเนื่อง ส่วนเรื่องการช่วยเหลือในระยะยาว ก็มีความจำเป็นเหมือนกันเป็นผลว่าเขาได้รับการดูแลเหลียวแลมาจนกระทั่งได้รับการศึกษาที่สามารถทำมาหากินได้โดยสุจริตและโดยมีประสิทธิภาพเป็นพลเมืองดีของประเทศชาติ...”

พระบรมราโชวาท
วันที่ ๒๓ สิงหาคม ๒๕๐๖

คำนำ

สาธารณสุขยังคงมีแนวโน้มจะเกิดขึ้นอย่างต่อเนื่องและซับซ้อนมากขึ้น เนื่องจากความแปรปรวนของภูมิอากาศโลก ความเสื่อมโทรมของทรัพยากรธรรมชาติ ประกอบกับการเปลี่ยนแปลงโครงสร้างสังคมไทยจากสังคมชนบทไปสู่สังคมเมืองอย่างรวดเร็ว ประชาชนมีโอกาสอาศัยอยู่ในพื้นที่เสี่ยงภัยเพิ่มขึ้นส่งผลให้ความเสียหายจากสาธารณสุขรุนแรงมากขึ้น ทั้งภัยธรรมชาติ เช่น อุทกภัย วาตภัย ภัยแล้ง ภัยหนาว และ ภัยจากการกระทำของมนุษย์ เช่น อัคคีภัย อุบัติภัย การรั่วไหลของสารเคมีอันตราย

องค์กรปกครองส่วนท้องถิ่นซึ่งเป็นหน่วยงานที่อยู่ใกล้ชิดกับประชาชน และมีบทบาท ภารกิจในการเข้าไปให้ความช่วยเหลือและบรรเทาภัยในลำดับแรก ก่อนที่หน่วยงานภายนอกจะเข้าไปให้ความช่วยเหลือ ประกอบกับพระราชบัญญัติป้องกันและบรรเทาสาธารณภัย พ.ศ. ๒๕๕๐ กำหนดให้องค์กรปกครองส่วนท้องถิ่น มีหน้าที่ในการป้องกันและบรรเทาสาธารณภัยและให้ผู้บริหารองค์กรปกครองส่วนท้องถิ่น เป็นผู้อำนวยการท้องถิ่นในการป้องกันและบรรเทาสาธารณภัยในท้องถิ่นของตน จึงถือเป็นภารกิจสำคัญขององค์กรปกครองส่วนท้องถิ่น ที่จะต้องเตรียมความพร้อมในการป้องกันสาธารณภัย และพัฒนาขีดความสามารถในการเผชิญเหตุและให้ความช่วยเหลือผู้ประสบภัยหลังจากสถานการณ์ภัยยุติ

ดังนั้นองค์การบริหารส่วนตำบลสายทอง จึงได้จัดทำแผนปฏิบัติการในการป้องกันและบรรเทาสาธารณภัย สำหรับเป็นแนวทางปฏิบัติในการป้องกันและบรรเทาสาธารณภัยร่วมกับหน่วยงานต่างๆ ในพื้นที่รับผิดชอบ และพื้นที่ข้างเคียง ตั้งแต่ก่อนเกิดภัย ระหว่างเกิดภัย และหลังเกิดภัย ได้อย่างถูกต้องตามกฎหมาย ระเบียบ ที่เกี่ยวข้อง สอดคล้องกับแผนการป้องกันและบรรเทาสาธารณภัยจังหวัดและแผนต่างๆที่เกี่ยวข้อง เพื่อป้องกันและลดความสูญเสียจากการเกิดสาธารณภัยที่มีผลต่อชีวิต ทรัพย์สินและเศรษฐกิจได้อย่างมีประสิทธิภาพ

(นายสมศักดิ์ นิมพงษ์)

นายกองค์การบริหารส่วนตำบลสายทอง
ผู้อำนวยการท้องถิ่น

สารบัญ

หน้า

คำนำ	I
สารบัญ	II
บทที่ ๑ สถานการณ์และความเสี่ยงจากภัยพิบัติ	
วัตถุประสงค์	๒
แผนที่องค์การบริหารส่วนตำบลสายทอง	๓
บทที่ ๒ ข้อมูลพื้นฐานขององค์การบริหารส่วนตำบลสายทอง	
๒.๑ ลักษณะทางภูมิศาสตร์	๔
๒.๒ ประชากร	๕
๒.๓ ลักษณะการประกอบอาชีพ	๘
๒.๔ สถิติการเกิดสาธารณภัย	๙
๒.๕ ข้อมูลความเสี่ยงภัย	๑๐
๒.๖ การประเมินความเสี่ยงภัยขององค์การบริหารส่วนตำบลสายทอง	๑๑
บทที่ ๓ การจัดตั้งกองอำนวยการป้องกันและบรรเทาสาธารณภัย	
๓.๑ องค์การปฏิบัติ	๑๖
๓.๒ โครงสร้างและหน้าที่ของกองอำนวยการป้องกันและบรรเทาสาธารณภัย	๑๖
๓.๓ การบรรจุกำลัง	๑๘
บทที่ ๔ การปฏิบัติก่อนเกิดสาธารณภัย	
๔.๑ วัตถุประสงค์	๒๐
๔.๒ หลักการปฏิบัติ	๒๐
บทที่ ๕ การปฏิบัติในภาวะฉุกเฉิน	
๕.๑ วัตถุประสงค์	๒๔
๕.๒ การปฏิบัติเมื่อเกิดสาธารณภัย	๒๔
๕.๒.๑ กรณีเมื่อเกิดสาธารณภัย ระดับหมู่บ้าน/ชุมชน	๒๔
๕.๒.๒ กรณีเมื่อสาธารณภัยรุนแรงเกินกว่าระดับหมู่บ้าน/ชุมชนจะควบคุมได้	๒๕
๕.๒.๓ กรณีสาธารณภัยรุนแรงเกินกว่าระดับท้องถิ่นจะควบคุมได้	๒๖
๕.๓ การจัดตั้งศูนย์บัญชาการเหตุการณ์	๒๙

บทที่ ๖ การอพยพ

๖.๑ วัตถุประสงค์	๓๑
๖.๒ การปฏิบัติ	
๖.๒.๑ การเตรียมการอพยพ	๓๑
๖.๒.๒ การจัดระเบียบสถานที่อพยพและการรักษาความปลอดภัย	๓๓
๖.๒.๓ การดำเนินการอพยพขณะเกิดภัย	๓๓
๖.๒.๔ การดำเนินการอพยพเมื่อภัยสิ้นสุด	๓๕

บทที่ ๗ การปฏิบัติหลังเกิดภัย

๗.๑ วัตถุประสงค์	๓๖
๗.๒ หลักการปฏิบัติ	๓๖
๗.๓ การปฏิบัติ	
๗.๓.๑ การฟื้นฟูผู้ประสบภัย	๓๗
๗.๓.๒ การฟื้นฟูโครงสร้างพื้นฐานและสิ่งสาธารณประโยชน์ต่างๆ	๓๘
๗.๓.๓ การติดตามและประเมินผล	๔๐

บทที่ ๘ การสื่อสาร

หลักการปฏิบัติ	๔๑
----------------	----

บทที่ ๙ การประสานการปฏิบัติกับองค์การสาธารณกุศล

๙.๑ หลักการปฏิบัติ	๔๓
๙.๑.๑ ก่อนเกิดสาธารณภัย	๔๓
๙.๑.๒ ขณะเกิดสาธารณภัย	๔๓
๙.๑.๓ หลังเกิดสาธารณภัย	๔๔

ภาคผนวก

ก. บัญชีรายชื่อหน่วยงานราชการ รัฐวิสาหกิจ ฯ ในเขตอำเภอป่าโมก บัญชีรายชื่อเจ้าพนักงานป้องกันและบรรเทาสาธารณภัยที่ได้รับการแต่งตั้งฯ บัญชีรายชื่ออาสาสมัครป้องกันภัยฝ่ายพลเรือน ของ อบต.สายทอง บัญชีรายชื่อบุคคลที่จะต้องช่วยเหลือ ขนย้าย อพยพ ก่อนเป็นอันดับแรก	
ข บัญชีสถานที่สำคัญในเขตองค์การบริหารส่วนตำบลสายทอง	
ค พื้นที่ปลอดภัยสำหรับกรณีเกิดวาตภัย / อุทกภัย ในเขตองค์การบริหารส่วนตำบล	
ง บัญชีเครื่องจักรกล ยานพาหนะและเครื่องมืออุปกรณ์ที่ใช้ในการป้องกันฯ บัญชีเครื่องจักรกล ยานพาหนะเพื่อเตรียมการอพยพประชาชน	
จ แบบรายงานเหตุคว้นสาธารณภัย	
ฉ แผนงาน/โครงการจัดให้มีเครื่องหมาย สัญญาณหรือสิ่งอื่นใดในการแจ้งให้ประชาชนทราบ ถึงการเกิดหรือจะเกิดภัย	
ช แผนงาน/โครงการจัดหาวัสดุอุปกรณ์ เครื่องมือ เครื่องใช้/ยานพาหนะ เครื่องจักรในการป้องกันและ บรรเทาสาธารณภัย	

บทที่ 1

สถานการณ์และความเสี่ยงจากภัยพิบัติ

สถานการณ์ แผนการป้องกันและบรรเทาสาธารณภัยแห่งชาติ พ.ศ. 2559 เป็นการนำแนวคิดการพัฒนา ระบบการป้องกัน การเตรียมความพร้อม และการสร้างภูมิคุ้มกันโดยพัฒนาภูมิความรู้และเสริมสร้างความเข้มแข็งระดับ ชุมชน ในการเฝ้าระวังและรับมือกับสาธารณภัย การอยู่ร่วมกับธรรมชาติและการสร้างภูมิต้านทานให้แก่ชุมชนตาม แนวทาง "ปรัชญาเศรษฐกิจพอเพียง" รวมทั้งการนำแนวคิดการลดความเสี่ยงจากสาธารณภัยเพื่อป้องกันภัยตามหลัก สากลคือ "รู้รับ - ปรับตัว - พ้นเร็วทั่ว - อย่างยั่งยืน" (Resilience) โดยเสริมสร้างความตระหนักในการลดความเสี่ยง ตั้งแต่ก่อนเกิดภัย ขณะเกิดภัย และหลังเกิดภัย และกำกับการดำเนิน การขับเคลื่อนให้เป็นไปตามกรอบพระราชบัญญัติ ป้องกันและบรรเทาสาธารณภัย พ.ศ. 2550 และสอดคล้องกับกรอบการดำเนินงานเซนไดเพื่อการลดความเสี่ยงจากภัย พิบัติ พ.ศ. 2559 - 2573 (Sendai Framework for Disaster Risk Reduction 2016 - 2030)

สถานการณ์สาธารณภัยหรือภัยพิบัติทางธรรมชาติในปัจจุบัน พบว่า ภัยพิบัติทางธรรมชาติที่เกิดขึ้น มีความถี่และความรุนแรงเพิ่มมากขึ้น ทั้งอุทกภัย ดินโคลนถล่ม แผ่นดินไหว พายุฤดูร้อน เป็นต้น โดยมีปัจจัยหลักมาจากการกระทำของมนุษย์ เช่น การตัดไม้ การใช้ทรัพยากรธรรมชาติอย่างฟุ่มเฟือย การขยายตัวของภาคอุตสาหกรรม ล้วน เป็นสาเหตุที่ทำให้โลกมีการเปลี่ยนแปลงจนเข้าสู่ภาวะโลกร้อนที่รุนแรงและรวดเร็วขึ้น การเปลี่ยนแปลงของอุณหภูมิ โลกมีผลต่อระบบนิเวศ เช่น น้ำแข็งขั้วโลกละลายเพิ่มขึ้น สภาพอากาศแปรปรวนร้อนจัด และอากาศที่หนาวจัด ทำให้มี หิมะปกคลุมมาก เหมือนที่กำลังเกิดขึ้นในทวีปยุโรป หรือเมื่อเกิดฝนตกในปริมาณมากเป็นเวลานานส่งผลให้เกิดน้ำท่วม หนัก และแผ่นดินถล่มดังที่เกิดขึ้นกับจังหวัดทางภาคใต้ของประเทศไทย

กอบกับพระราชบัญญัติป้องกันและบรรเทาสาธารณภัย พ.ศ. 2550 กำหนดให้องค์กรปกครอง ส่วน ท้องถิ่นแห่งพื้นที่ คือ องค์การบริหารส่วนตำบล เทศบาล เมืองพัทยา และองค์กรปกครองส่วนท้องถิ่นอื่น ที่มี กฎหมายจัดตั้ง มีหน้าที่ป้องกันและบรรเทาสาธารณภัยในเขตท้องถิ่นของตน โดยมีผู้บริหารท้องถิ่นขององค์กรปกครอง ส่วนท้องถิ่นแห่งพื้นที่นั้นเป็นผู้รับผิดชอบในฐานะผู้อำนวยการท้องถิ่นและมีหน้าที่ช่วยเหลือผู้อำนวยการจังหวัดและ ผู้อำนวยการอำเภอตามที่ได้รับมอบหมาย โดยมีปลัดองค์กรปกครองส่วนท้องถิ่นขององค์กรปกครองส่วนท้องถิ่นแห่ง พื้นที่นั้น (ปลัดองค์การบริหารส่วนตำบล ปลัดเทศบาล ปลัดเมืองพัทยา) เป็นผู้ช่วยผู้อำนวยการท้องถิ่น รับผิดชอบและ ปฏิบัติหน้าที่ในการป้องกันและบรรเทาสาธารณภัยในเขตท้องถิ่นของตน และมีหน้าที่ช่วยเหลือผู้อำนวยการท้องถิ่น ตามที่ได้รับมอบหมาย (มาตรา 20)

วัตถุประสงค์

องค์การบริหารส่วนตำบลสายทอง จึงได้จัดทำแผนปฏิบัติการในการป้องกันและบรรเทาสาธารณภัย โดยมี วัตถุประสงค์ ดังนี้

1.1 เพื่อเสริมสร้างความรู้ ความเข้าใจ และความตระหนักเกี่ยวกับสาธารณภัย ให้แก่ประชาชนและชุมชน

1.2 เพื่อให้ประชาชนและชุมชนเข้ามามีส่วนร่วมในการจัดทำแผนฯ อันจะนำไปสู่การเตรียมความพร้อมและการสร้างความเชื่อมั่นในการป้องกันและบรรเทาสาธารณภัย

1.3 เพื่อพัฒนาขีดความสามารถในด้านการให้บริการด้านการป้องกันและบรรเทาสาธารณภัย ได้อย่างมีประสิทธิภาพ สามารถลดความสูญเสียที่เกิดจากภัยพิบัติให้เหลือน้อยที่สุด

1.4 เพื่อให้ประชาชนที่ประสบภัยได้รับการช่วยเหลือฟื้นฟูอย่างทั่วถึงและทันเวลา

1.5 เพื่อบูรณาการระบบสั่งการที่มีเอกภาพในการป้องกันและบรรเทาสาธารณภัย

1.6 เพื่อสร้างระบบบริหารจัดการสาธารณภัยที่ดี และสอดคล้องกับวัฏจักรการเกิดภัย

(นายสมศักดิ์ นิมพงษ์)

นายกองค์การบริหารส่วนตำบลสายทอง

ผู้อำนวยการท้องถิ่น

แผนที่องค์การบริหารส่วนตำบลสายทอง อำเภอป่าโมก จังหวัดอ่างทอง



ป้อม

หมู่ที่ 6
บ้านคลองยายนวล

หนองสองห้อง

หมู่ที่ 5
บ้านคลองกะเชนทร์

หมู่ที่ 4
บ้านบางหูเชือก

หมู่ที่ 8
บ้านคลองโพธิ์



องค์การบริหารส่วนตำบลสายทอง
หมู่ที่ 2

บ้านคลองพุดรา

หมู่ที่ 3
บ้านท่าควาย

อำเภอมหาราช
จังหวัดพระนครศรีอยุธยา

บพที่ 2

ข้อมูลพื้นฐานของ องค์การบริหารส่วนตำบลสายทอง

1. สภาพทั่วไป

1.1 ที่ตั้ง

ที่ทำการองค์การบริหารส่วนตำบลสายทอง อยู่ทางทิศเหนือ ของที่ว่าการอำเภอป่าโมก ตั้งอยู่ หมู่ที่ 4 ตำบลสายทอง อำเภอป่าโมก จังหวัดอ่างทอง ห่างจากตัวอำเภอป่าโมก ประมาณ 5 กิโลเมตร และห่างจากตัวจังหวัดอ่างทอง ประมาณ 12 กิโลเมตร

1.2 เนื้อที่

ตำบลสายทองมีเนื้อที่ประมาณ 10.63 ตารางกิโลเมตร หรือ 6,641 ไร่

1.3 ภูมิประเทศ

พื้นที่ทางกายภาพเป็นพื้นที่ราบลุ่ม บางส่วนอยู่ใกล้แม่น้ำเจ้าพระยา ทำให้เกิดน้ำท่วมในฤดูน้ำหลาก อาชีพส่วนใหญ่รับจ้างทั่วไป รองลงมาคือทำนา ทำสวน และค้าขาย ตำบลสายทอง มีคลองชลประทานไหลผ่านตลอด ด้านหน้าหมู่บ้าน จำนวน 1 สาย

อาณาเขตทิศเหนือ ติดต่อกับ ตำบลโพสะและตำบลหัวไผ่ อำเภอเมือง จังหวัดอ่างทอง
ทิศใต้ ติดต่อกับ ตำบลโรงช้าง อำเภอป่าโมก จังหวัดอ่างทอง ทิศตะวันออก
ติดต่อกับ ตำบลบ้านใหม่ อำเภอมหาราช ตำบลหันสังข์และ ตำบล
ทับน้ำ อำเภอบางปะหัน จังหวัดพระนครศรีอยุธยา ทิศตะวันตก ติดต่อกับ ตำบลโรงช้างและ
ตำบลบางปลากด อำเภอป่าโมก จังหวัดอ่างทอง

1.4 ข้อมูลประชากร

- 1) มี 8 หมู่บ้าน จำนวนหลังคาเรือน 1,040 หลังคาเรือน
- 2) จำนวนประชากรทั้งหมด 3,174 คน รายละเอียดดังนี้

หมู่ที่	ชื่อบ้าน	จำนวนประชากร			จำนวนครัวเรือน
		ชาย	หญิง	รวม	
1	บ้านพายทอง	129	142	271	115
2	บ้านคลองพุทธธา	203	234	437	135

3	บ้านท่าควาย	177	258	435	133
4	บ้านบางหูเชือก	204	248	452	171
5	บ้านคลองกระเชนทร์	344	394	738	218
6	บ้านคลองยายนวล	139	152	291	96
7	บ้านหัวไผ่	153	156	309	103
8	บ้านคลองโพธิ์	115	126	241	69

3) มีความหนาแน่นเฉลี่ย 307 คน / ตารางกิโลเมตร

ข้อมูล จากงานทะเบียนและบัตร อำเภอป่าโมก ณ วันที่ 17 มกราคม 2559

ตำบลสายทองแบ่งการปกครองออกเป็น 8 หมู่บ้าน ดังนี้

หมู่ที่ 1 บ้านพายทอง

นางสาว อัญชิสา ชุ่มยิ้ม เป็นผู้ใหญ่บ้าน
 นาย ศิริศักดิ์ ทรงวุฒิเลิศ เป็นผู้ช่วยผู้ใหญ่บ้าน
 นาย พ.อ.อ.บัญญัติ ชุ่มยิ้ม เป็นผู้ช่วยผู้ใหญ่บ้าน
 นาย เลอศักดิ์ จันทร์ไทย เป็นสมาชิกสภาองค์การบริหารส่วนตำบล
 นาย ยม ชุ่มยิ้ม เป็นสมาชิกสภาองค์การบริหารส่วนตำบล

หมู่ที่ 2 บ้านคลองพุทรา

นาย ประทีป แก้วมณี เป็นกำนัน
 นาง ปทุม จิตรอักษร เป็นผู้ช่วยผู้ใหญ่บ้าน
 นาย ปรีชา พุทธิวิทย์ เป็นผู้ช่วยผู้ใหญ่บ้าน
 นาย สมพงษ์ สุขทอง เป็นสมาชิกสภาองค์การบริหารส่วนตำบล
 นาย ศิริชัย ต้นเจริญ เป็นสมาชิกสภาองค์การบริหารส่วนตำบล

หมู่ที่ 3 บ้านท่าควาย

นาย ยงยศ	พยอมแย้ม	เป็นผู้ใหญ่บ้าน
นาย สุเทพ	ป่าพฤษา	เป็นผู้ช่วยผู้ใหญ่บ้าน
นาย อำนวย	ผลโชค	เป็นผู้ช่วยผู้ใหญ่บ้าน
นาย นายวิโรจน์	เฉลิมฤกษ์	เป็นสมาชิกสภาองค์การบริหารส่วนตำบล
นาย พินิจ	บุญปกครอง	เป็นสมาชิกสภาองค์การบริหารส่วนตำบล

หมู่ที่ 4 บ้านบางหูเชือก

นาย ฉลอง	โพธิสุวรรณ	เป็นผู้ใหญ่บ้าน
นาง สุมาลี	เฉลิมไทย	เป็นผู้ช่วยผู้ใหญ่บ้าน
นาย วิวัฒน์	ชวงษ์	เป็นผู้ช่วยผู้ใหญ่บ้าน
นาย สหเดช	แก้วมะณี	เป็นสมาชิกสภาองค์การบริหารส่วนตำบล
นาย อำนวย	เฉลิมฤกษ์	เป็นสมาชิกสภาองค์การบริหารส่วนตำบล

หมู่ที่ 5 บ้านคลองกะเขนทร์

นาย สมควร	กลั่นจันทร์	เป็นผู้ใหญ่บ้าน
นาย ชูกิจ	ชวงค์	เป็นผู้ช่วยผู้ใหญ่บ้าน
นาง สำอาง	ถมมาลา	เป็นผู้ช่วยผู้ใหญ่บ้าน
นาย วิรัตน์	ชูชีพ	เป็นสมาชิกสภาองค์การบริหารส่วนตำบล
นาย มานะศิลป์	คงเจริญ	เป็นสมาชิกสภาองค์การบริหารส่วนตำบล

หมู่ที่ 6 บ้านคลองยายนวล

นาย เสริมชัย	ปานพรหม	เป็นผู้ใหญ่บ้าน
นาย บุญมา	ศรีแสง	เป็นผู้ช่วยผู้ใหญ่บ้าน

นาย สมเกียรติ	อยู่คงเมือง	เป็นผู้ช่วยผู้ใหญ่บ้าน
นาง สุนิสา	อภัยจิต	เป็นสมาชิกสภาองค์การบริหารส่วนตำบล
นาง สมหมาย	สุภาพ	เป็นสมาชิกสภาองค์การบริหารส่วนตำบล

หมู่ที่ 7 บ้านหัวไผ่

นาย สายัณห์	เกิดนาค	เป็นผู้ใหญ่บ้าน
นาย กมล	วงศ์สมัย	เป็นผู้ช่วยผู้ใหญ่บ้าน
นางสาว กำไรทิพย์	กันภัย	เป็นผู้ช่วยผู้ใหญ่บ้าน
นาย กวิน	แย้มฤดี	เป็นสมาชิกสภาองค์การบริหารส่วนตำบล
นาย ทวี	กันภัย	เป็นสมาชิกสภาองค์การบริหารส่วนตำบล

หมู่ที่ 8 บ้านคลองโพธิ์

นาย จรรย์	นิ่มพงษ์	เป็นผู้ใหญ่บ้าน
นาย สมศักดิ์	ทีชะ	เป็นผู้ช่วยผู้ใหญ่บ้าน
นาย วิชิต	โพธิ์สุวรรณ	เป็นผู้ช่วยผู้ใหญ่บ้าน
นาย สำราญ	สังข์ทอง	เป็นสมาชิกสภาองค์การบริหารส่วนตำบล
นาย ณรงค์	ศรีสวัสดิ์	เป็นสมาชิกสภาองค์การบริหารส่วนตำบล

2. สภาพทางเศรษฐกิจ

2.1 อาชีพ

ประชากรในตำบลสายทองส่วนใหญ่ประกอบอาชีพรับจ้างทั่วไป รองลงมาคือ ทำนา ทำสวน และค้าขาย

2.2 หน่วยธุรกิจ ในเขตองค์การบริหารส่วนตำบล

จำนวนกลุ่มทุกประเภท จำนวน 16 กลุ่ม แยกประเภทกลุ่มดังต่อไปนี้

- กลุ่มساتิตการตลาด หมู่ 4 จำนวน 1 กลุ่ม
- กลุ่มแม่บ้านสายทองพัฒนา หมู่ 4 จำนวน 1 กลุ่ม

- กลุ่มดอกไม้จันทร์ หมู่ 8	จำนวน 1 กลุ่ม	-
กลุ่มเย็บผ้า	จำนวน 1 กลุ่ม	
ปั้มน้ำมัน (ปั้มหลอด) จำนวน 3 แห่ง	โรงอิฐ จำนวน 2 แห่ง	
ร้านค้าต่างๆ จำนวน 32 แห่ง	ร้านเกมส์ จำนวน 2 แห่ง	ร้าน
ถ่ายเอกสาร จำนวน 2 แห่ง	โรงปุ๋ย จำนวน 1 แห่ง	ห้องเช่า
จำนวน 6 แห่ง	ร้านเสริมสวย จำนวน 2 แห่ง	ร้านซ่อมรถ
จำนวน 4 แห่ง		

2.3 สถิติการเกิดสาธารณภัยขององค์การบริหารส่วนตำบลสายทอง

(1) อุทกภัย/ โคลนถล่ม วัน เดือน ปี ที่เกิดภัย	สาเหตุการ เกิดภัย	พื้นที่ประสบ ภัย (หมู่บ้าน/ ชุมชน)	จำนวน ครัวเรือน ที่ประสบภัย (ครัวเรือน)	เสียชีวิต (คน)	บาดเจ็บ (คน)	มูลค่าความ เสียหาย (บาท)
-	-	-	-	-	-	-
-	-	-	-	-	-	-

(ที่มา : ข้อมูล ณ วันที่.....เดือน.....พ.ศ.....)

(2) วาตภัย วัน เดือน ปี ที่เกิดภัย	สาเหตุการเกิด ภัย	พื้นที่ประสบภัย (หมู่บ้าน/ชุมชน)	จำนวน บ้านเรือน เสียหายทั้งหลัง (หลัง)	จำนวน บ้านเรือน เสียหาย บางส่วน (หลัง)	มูลค่าความ เสียหาย (บาท)
-	-	-	-	-	-
-	-	-	-	-	-

(ที่มา : ข้อมูล ณ วันที่.....เดือน.....พ.ศ.....)

(3) ภัยแล้ง	สาเหตุการ	พื้นที่ประสบ	จำนวน	พื้นที่	จำนวนสัตว์	มูลค่า
วัน เดือน ปี	เกิดภัย	ภัย	ครัวเรือนที่	การเกษตร	ที่ได้รับ	ความเสียหาย
ที่เกิดภัย		(หมู่บ้าน/ ชุมชน)	ประสบภัย	เสียหาย	ผลกระทบ	(บาท)
			(ครัวเรือน)	(ไร่)	(ตัว)	
-	-	-	-	-	-	-
-	-	-	-	-	-	-

(ที่มา : ข้อมูล ณ วันที่.....เดือน.....พ.ศ.....)

(4) อัคคีภัย	สาเหตุการ	พื้นที่ประสบ	จำนวน	เสียชีวิต	บาดเจ็บ	มูลค่า
วัน เดือน ปี	เกิดภัย	ภัย	ครัวเรือนที่	(คน)	(คน)	ความเสียหาย
ที่เกิดภัย		(หมู่บ้าน/ ชุมชน)	ประสบภัย			(บาท)
			(ครัวเรือน)			
-	-	-	-	-	-	-

(ที่มา : ข้อมูล ณ วันที่.....เดือน.....พ.ศ.....)

ฯลฯ

2.5 ข้อมูลความเสี่ยงภัย

(1) พื้นที่เสี่ยงภัย ที่	หมู่บ้าน/ชุมชน	ลักษณะทางกายภาพ	ประเภทภัยที่เกิดขึ้น
			บ่อยครั้ง/คาดว่าจะ
			เกิดขึ้น
1	-	-	-
2	-	-	-
3	-	-	-

(ที่มา : ข้อมูล ณ วันที่.....เดือน.....พ.ศ.....)

2.6 การประเมินความเสี่ยงขององค์การบริหารส่วนตำบลสายทอง

จากข้อมูลสำคัญดังกล่าวเบื้องต้น ประเภทของภัย

ลักษณะของการเกิดภัย

ทำให้องค์การบริหารส่วนตำบล

สายทอง มีความเสี่ยงต่อการเกิด

สาธารณภัย ดังนี้ (เรียงจากความ

เสี่ยงภัยมากไปหาน้อยตามลา

ดับ) ลำดับที่

1	อุทกภัยและดินถล่ม	- น้ำล้นตลิ่ง ฯลฯ
2	วาตภัย	- เกิดพายุหมุนเขตร้อน บริเวณที่ โล่ง ฯลฯ
3	ภัยแล้ง	- น้ำในคลองส่งน้ำชลประทาน แห้งขอด ฝนทิ้งช่วง - น้ำในแม่น้ำเจ้าพระยาซึ่งเป็น แหล่งน้ำสำหรับผลิตน้ำประปา ลดน้อยจนไม่เพียงพอ ฯลฯ

จากความเสี่ยงต่อสาธารณภัย ดังกล่าวข้างต้น ส่งผลกระทบต่อชีวิตและทรัพย์สินของประชาชนและของรัฐ
ดังนั้นองค์การบริหารส่วนตำบลสายทอง จึงจัดทำแผนปฏิบัติการในการป้องกันและบรรเทาสาธารณภัยขององค์การบริหาร
ส่วนตำบลสายทอง พ.ศ. 2559 ขึ้นเพื่อป้องกันการสูญเสียชีวิต/ทรัพย์สินและบรรเทาความเดือดร้อนให้กับผู้ประสบภัย

หมายเหตุ : ให้องค์การบริหารส่วนตำบลสายทอง พิจารณาประเมินความเสี่ยงของภัยจากความถี่การเกิดของ
ภัย/การสามารถควบคุมภัยในพื้นที่ให้สงบได้โดยเร็วว่าอยู่ในระดับใด มาก ปานกลาง หรือน้อย การจัดลำดับความเสี่ยง
ภัย ควรเน้นที่ความเสี่ยงสูงและปานกลาง

3. สภาพสังคม

3.1 การศึกษา

โรงเรียนประถมศึกษา 3 แห่ง

- โรงเรียนชุมชนวัดพายทอง

- โรงเรียนวัดเกต

- โรงเรียนอนุบาลป่าโมก (วัดโบสถ์สายทอง)

โรงเรียนมัธยมศึกษาศึกษา 1 แห่ง

- โรงเรียนชุมชนวัดพายทอง

ศูนย์พัฒนาเด็กเล็กก่อนวัยเรียน 2 แห่ง

- ศูนย์พัฒนาเด็กเล็กบ้านพายทอง

- ศูนย์พัฒนาเด็กเล็กโรงเรียนอนุบาลป่าโมก (วัดโบสถ์สายทอง)

ที่อ่านหนังสือพิมพ์ประจำหมู่บ้าน 7 แห่ง

3.2 สถาบันและองค์การทางศาสนา

วัด จำนวน 3 แห่ง

1. วัดพายทอง หมู่ที่ 1
2. วัดโบสถ์สายทอง หมู่ที่ 4
3. วัดเกต หมู่ที่ 5

3.3 การสาธารณสุข

1. โรงพยาบาลส่งเสริมสุขภาพตำบลบ้านพายทอง หมู่ที่ 1
2. โรงพยาบาลส่งเสริมสุขภาพตำบลสายทอง หมู่ที่ 5

3.4 ความปลอดภัยในชีวิตและทรัพย์สิน

จุดตรวจประจำตำบล หมู่ที่ 5 1 แห่ง

4. การบริการพื้นฐาน

4.1 การคมนาคม

ใช้คมนาคมทางบกเป็นหลัก มีถนนสายหลักคือถนนลาดยาง จำนวน 2 สาย คือ

1. ถนนลาดยาง รพช. เส้นเลียบบคลองชลประทาน หมู่ที่ 1,8,2,3,4,5,6,7 ระยะทาง 8,250 เมตร
2. ถนนลาดยาง รพช. เส้นทางหลังหมู่บ้าน หมู่ที่ 1,2,3 ระยะทาง 2,000 เมตร

4.2 การโทรคมนาคม

โทรศัพท์สาธารณะ 9 ตู้

4.3 การไฟฟ้า

- หมู่บ้านที่มีไฟฟ้าใช้จำนวน 8 หมู่ บ้าน คร่าวเรือนที่มีไฟฟ้าใช้ 1,001 คร่าวเรือน คิดเป็น 99.80%
- คร่าวเรือนที่ใช้ระบบผลิตกระแสไฟฟ้าด้วยพลังงานแสงอาทิตย์ (โซลาร์เซลล์) 2 คร่าวเรือนคิดเป็น 0.20%

4.4 แหล่งน้ำธรรมชาติ

คลอง จำนวน 7 สาย ได้แก่

- คลองบางน้อย หมู่ 2 , คลองไส้ไก่ หมู่ 2
- คลองบางหูเชือก หมู่ 4 , คลองรางยายทอง หมู่ 3
- คลองกระเชนทร์ หมู่ 5
- คลองยายอ่วม หมู่ 5
- คลองยายนวล หมู่ 6

หนองน้ำ 1 แห่ง ได้แก่ หนองเจ็ดเส้น หมู่ที่ 6

4.5 ด้านแหล่งน้ำที่สร้างขึ้น

5. ข้อมูลอื่น ๆ

มวลชนจัดตั้ง

ลูกเสือชาวบ้าน 7 รุ่น ไทยอาสาป้องกันชาติ 1 รุ่น อปพร. 3 รุ่น กองหนุนเพื่อความมั่นคง 2 รุ่น หนึ่งตำบลหนึ่งทีมกู้ชีพกู้ภัย 1 รุ่น

6. ศักยภาพขององค์การบริหารส่วนตำบลสายทอง

6.1 อัตรากำลัง

ประเภท	การศึกษา								รวม
	ประถมศึกษา		มัธยม/อาชีวะ		ปริญญาตรี		สูงกว่าปริญญาตรี		
	ชาย	หญิง	ชาย	หญิง	ชาย	หญิง	ชาย	หญิง	
พนักงานส่วนตำบล						4	2	4	10
ลูกจ้างประจำ				1					1
พนักงานจ้างตามภารกิจ			2	1		5			8
พนักงานจ้างทั่วไป	3		1						4
รวม	3		3	2		9	2	4	22

6.2 ด้านงบประมาณขององค์การบริหารส่วนตำบล

รายการ	รายรับจริง				
	ปี 2552	ปี 2553	ปี 2554	ปี 2555	ปี 2556
หมวดภาษีอากร	48,258.33	63,280.68	35,496.17	33,308.02	58,152.33
หมวดค่าธรรมเนียมค่าปรับและ ใบอนุญาต	138,300.00	140,140.00	143,030.00	121,037.00	145,410.00

หมวดรายได้จากทรัพย์สิน	87,705.13	88,215.01	111,611.38	23,440.50	218,701.24
หมวดรายได้จากสาธารณูปโภคและ การพาณิชย์	-	-	-	-	-
หมวดรายได้เบ็ดเตล็ด	35,214.04	32,230.40	200,103.06	58,917.41	289,907.51
หมวดรายได้จากทุน	-	-	-	-	-
หมวดภาษีจัดสรร	6,173,208.16	8,333,614.48	7,871,182.59	8,361,144.53	12,665,410.82
หมวดเงินอุดหนุนทั่วไป	5,580,561.41	4,230,352.00	4,474,347.00	4,147,324.00	4,579,241.00
รวม	12,063,247.07	12,887,832.57	12,835,770.00	12,745,171.46	17,956,822.90

เปรียบเทียบรายได้แต่ละปี

องค์การปฏิบัติการป้องกันและบรรเทาสาธารณภัยในเขตพื้นที่

3.1 องค์การปฏิบัติ

3.1.1 กองอำนวยการป้องกันและบรรเทาสาธารณภัยขององค์การบริหารส่วนตำบลสายทอง ทำหน้าที่เป็นหน่วยงานของผู้อำนวยการท้องถิ่น และให้มีที่ทำการ โดยให้ใช้ที่ทำการ/สำนักงานองค์การบริหารส่วนตำบล สายทอง เป็นสำนักงานของผู้อำนวยการท้องถิ่น มีนายกององค์การบริหารส่วนตำบลสายทอง เป็นผู้อำนวยการ ปลัดองค์การปกครองส่วนท้องถิ่นเป็นผู้ช่วยผู้อำนวยการ กำนัน ผู้ใหญ่บ้าน และภาคเอกชน ในพื้นที่ร่วมปฏิบัติงานในกองอำนวยการป้องกันและบรรเทาสาธารณภัย รับผิดชอบในการป้องกันและบรรเทา สาธารณภัยในเขตองค์การบริหารส่วนตำบลสายทอง และเป็นหน่วยเผชิญเหตุเมื่อเกิดภัยพิบัติขึ้นในพื้นที่

3.1.2 ภารกิจของกองอำนวยการป้องกันและบรรเทาสาธารณภัยองค์การบริหารส่วนตำบลสายทอง

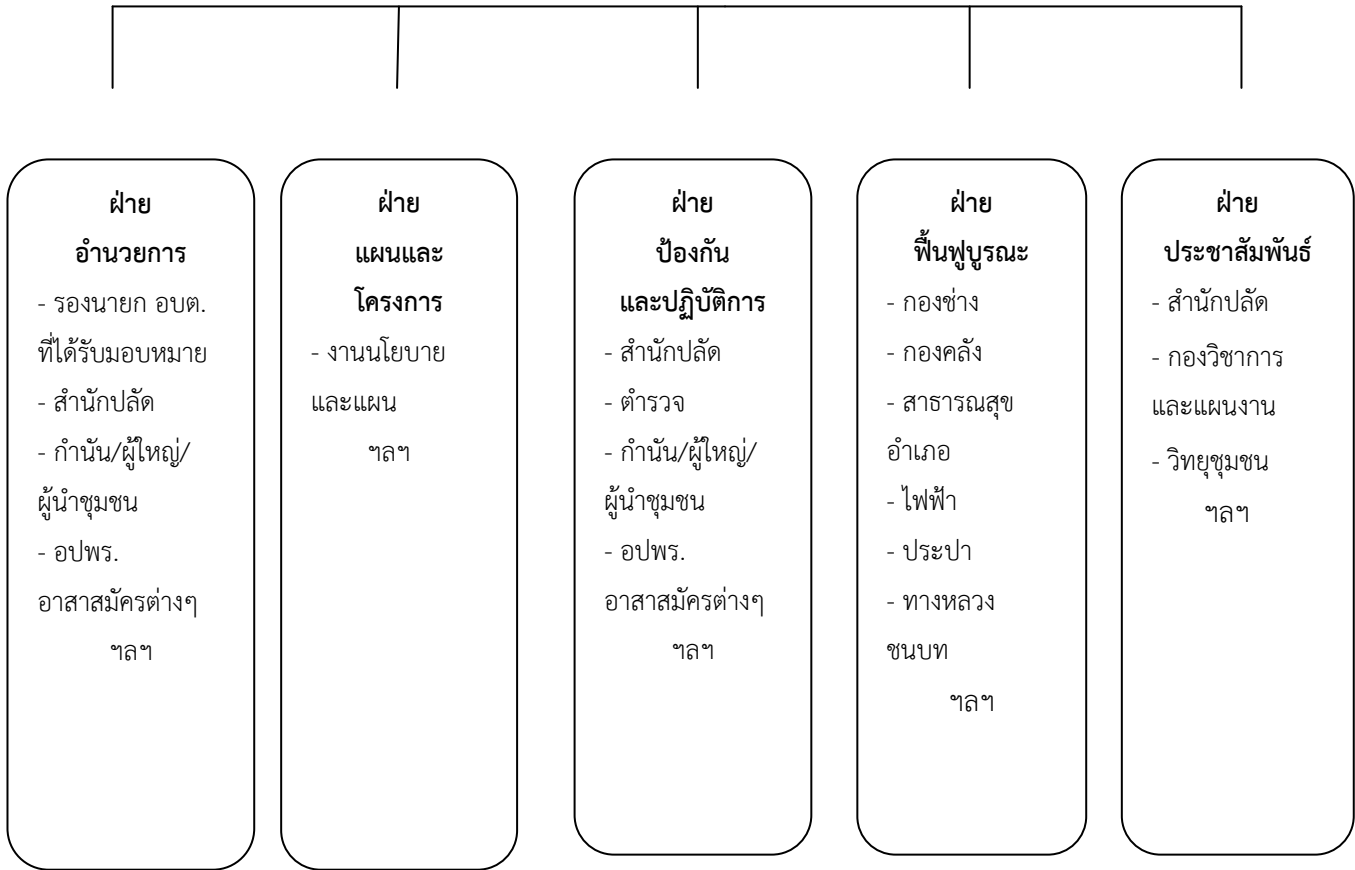
- (1) อำนวยการ ควบคุม ปฏิบัติงาน และประสานการปฏิบัติเกี่ยวกับการดำเนินการป้องกันและบรรเทา สาธารณภัยในเขตพื้นที่องค์การบริหารส่วนตำบลสายทอง
- (2) สนับสนุนกองอำนวยการป้องกันและบรรเทาสาธารณภัยซึ่งมีพื้นที่ติดต่อ หรือใกล้เคียงหรือเขตพื้นที่อื่น เมื่อได้รับการร้องขอ
- (3) ประสานกับส่วนราชการและหน่วยงานที่เกี่ยวข้องในเขตพื้นที่ที่รับผิดชอบ รวมทั้งประสานความร่วมมือกับภาคเอกชนในการปฏิบัติการป้องกันและบรรเทาสาธารณภัยทุกชั้นตอน

3.2 โครงสร้างและหน้าที่ของกองอำนวยการป้องกันและบรรเทาสาธารณภัยองค์การบริหารส่วนตำบลสายทอง

3.2.1 โครงสร้างกองอำนวยการป้องกันและบรรเทาสาธารณภัยองค์การบริหารส่วนตำบลสายทอง ประกอบด้วย 6 ฝ่าย ได้แก่

- (1) ฝ่ายอำนวยการ
- (2) ฝ่ายแผนและโครงการ
- (3) ฝ่ายป้องกันและปฏิบัติการ
- (4) ฝ่ายฟื้นฟูบูรณะ
- (5) ฝ่ายประชาสัมพันธ์
- (6) ฝ่ายสื่อสาร

กองอำนวยการป้องกันและบรรเทาสาธารณภัย
องค์การบริหารส่วนตำบลสายทอง
(ผู้อำนวยการท้องถิ่นเป็นผู้อำนวยการศูนย์ฯ)



แผนภูมิที่ 3.1 โครงสร้างกองอำนวยการป้องกันและบรรเทาสาธารณภัยองค์การบริหารส่วนตำบลสายทอง

3.2.2 หน้าที่

(1) ฝ่ายอำนวยการ ทำหน้าที่ อำนวยการ ควบคุม กำกับดูแล ในการป้องกันและบรรเทาสาธารณภัย เป็นไปอย่างมีประสิทธิภาพและประสิทธิผล และวางระบบการติดต่อสื่อสารในการป้องกันและบรรเทาสาธารณภัย ระหว่างกองอำนวยการป้องกันและบรรเทาสาธารณภัยทุกระดับและฝ่ายที่เกี่ยวข้อง ให้การติดต่อเป็นไปอย่างรวดเร็ว ต่อเนื่องและเชื่อถือได้ตลอดเวลา

(2) ฝ่ายแผนและโครงการ ทำหน้าที่เกี่ยวกับงานการวางแผนการป้องกันและบรรเทาสาธารณภัย การพัฒนาแผนงาน การพัฒนาเกี่ยวกับการป้องกันและบรรเทาสาธารณภัยในทุกขั้นตอน งานติดตามประเมินผลงานการฝึกซ้อมแผนฯ งานการจัดฝึกอบรมต่างๆ และงานการจัดทำโครงการเกี่ยวกับการป้องกันและบรรเทา สาธารณภัย

(3) ฝ่ายป้องกันและปฏิบัติการ ทำหน้าที่ติดตามสถานการณ์ รวบรวมข้อมูล ประเมินสถานการณ์ ที่อาจเกิดขึ้น วางมาตรการต่างๆ ในการป้องกันภัยมิให้ภัยเกิดขึ้น หรือเกิดขึ้นแล้วให้ได้รับความเสียหายน้อยที่สุดจัดระเบียบ แจ่งเตือนภัย การช่วยเหลือประชาชนผู้ประสบภัย งานการข่าว การรักษาความปลอดภัย และการปฏิบัติการจิตวิทยา

(4) ฝ่ายฟื้นฟูบูรณะ ทำหน้าที่สำรวจความเสียหาย และความต้องการด้านต่างๆ จัดทำบัญชี ผู้ประสบสาธารณภัย ประสานงานกับทุกหน่วยงานที่เกี่ยวข้องกับการสงเคราะห์ผู้ประสบสาธารณภัย เพื่อให้การสงเคราะห์และฟื้นฟูคุณภาพชีวิตทั้งทางด้านร่างกายและจิตใจแก่ผู้ประสบสาธารณภัย พร้อมทั้งดำเนินการฟื้นฟูบูรณะสิ่งชำรุดเสียหายให้กลับคืนสู่สภาพเดิม หรือใกล้เคียงกับสภาพเดิมให้มากที่สุด

(5) ฝ่ายประชาสัมพันธ์ ทำหน้าที่เป็นเจ้าหน้าที่เกี่ยวกับการประชาสัมพันธ์ เผยแพร่ความรู้เกี่ยวกับการป้องกันและบรรเทาสาธารณภัยและการแถลงข่าวข้อเท็จจริงเกี่ยวกับความเสียหายและความช่วยเหลือ ให้แก่สื่อมวลชนและประชาชนทั่วไปได้ทราบ

3.3 การบรรจุกำลัง

3.3.1 ในภาวะปกติ ใช้กำลังเจ้าหน้าที่ขององค์การบริหารส่วนตำบลสายทอง เป็นหลัก

3.3.2 เมื่อคาดว่าจะเกิดหรือเกิดสาธารณภัยขึ้นในพื้นที่ใด ให้กองอำนาจการป้องกันและบรรเทาสาธารณภัยเข้าควบคุมสถานการณ์ ปฏิบัติหน้าที่ และเพื่อช่วยเหลือประชาชนในพื้นที่โดยเร็ว และรายงานให้ผู้อำนาจการอำเภอทราบทันที

ผู้อำนวยการจังหวัด (ผู้ว่าราชการจังหวัดอ่างทอง)
กองอำนาจการป้องกันและบรรเทาสาธารณภัยจังหวัด
อ่างทอง



ผู้อำนวยการอำเภอ (นายอำเภอป่าโมก)
กองอำนาจการป้องกันและบรรเทาสาธารณภัยอำเภอป่า
โมก
(กอ.ปภ.อ.ป่าโมก)



ผู้อำนวยการท้องถิ่น (นายกองค์การบริหารส่วนตำบลสายทอง)

กองอำนาจการป้องกันและบรรเทาสาธารณภัยองค์การบริหารส่วนตำบลสายทอง

แผนภูมิที่ 3.2 โครงสร้างการบังคับบัญชาของกองอำนาจการป้องกันและบรรเทาสาธารณภัยในเขตพื้นที่

บทที่ 4

การปฏิบัติก่อนเกิดภัย

4.1 วัตถุประสงค์

เพื่อเตรียมการด้านทรัพยากร ระบบการปฏิบัติการและเตรียมความพร้อมไว้รองรับสถานการณ์ สาธารณภัยที่อาจเกิดขึ้น ได้อย่างมีประสิทธิภาพ

4.2 หลักการปฏิบัติ

ให้องค์การบริหารส่วนตำบลสายทอง และหน่วยงานที่เกี่ยวข้องจัดเตรียมและจัดหาทรัพยากรที่จำเป็นเพื่อการป้องกันและบรรเทาสาธารณภัยให้เหมาะสมกับผลการประเมินความเสี่ยงและความอ่อนแอของพื้นที่ รวมทั้งการวาง

แนวทางการปฏิบัติการให้พร้อมเผชิญสาธารณภัยและดำเนินการฝึกซ้อมตามแผนที่กำหนดอย่างสม่ำเสมอเป็นประจำ เพื่อให้เกิดความพร้อมในทุกด้านและทุกภาคส่วนในเขตพื้นที่องค์การบริหารส่วนตำบลสายทอง

หลักการปฏิบัติ	แนวทางปฏิบัติ	ผู้รับผิดชอบ
<p>1. การป้องกันและลดผลกระทบ</p> <p>1.1. การวิเคราะห์ความเสี่ยงภัย</p>	<ul style="list-style-type: none"> - ประเมินความเสี่ยงภัยและความล่าแหลมในเขตพื้นที่ โดยพิจารณาจากข้อมูลสถิติการเกิดภัยและจากการวิเคราะห์ข้อมูลสภาพแวดล้อมต่างๆ - จัดทำแผนที่เสี่ยงภัย แยกตามประเภทภัย 	<ul style="list-style-type: none"> - สำนักปลัด (ผู้รับผิดชอบหลัก) - กองช่าง - กำนัน/ผู้ใหญ่บ้าน/ผู้นำชุมชน - ผู้นำคณะกรรมการป้องกันและบรรเทาสาธารณภัยหมู่บ้าน/ชุมชน
<p>1.2. การเตรียมการด้านฐานข้อมูลและระบบสารสนเทศ</p>	<ul style="list-style-type: none"> (1) จัดทำฐานข้อมูลเพื่อสนับสนุนการบริหารจัดการสาธารณภัย (2) พัฒนาระบบเชื่อมโยงข้อมูลด้านสาธารณภัยระหว่างหน่วยงานให้มีประสิทธิภาพและสามารถใช้งานได้ร่วมกัน (3) กระจายข้อมูลด้านสาธารณภัยไปยังหน่วยงานที่มีหน้าที่ปฏิบัติการ 	<ul style="list-style-type: none"> - สำนักปลัด (ผู้รับผิดชอบหลัก)
<p>1.3. การส่งเสริมให้ความรู้และสร้างความตระหนักด้านการป้องกันและบรรเทาสาธารณภัย</p>	<ul style="list-style-type: none"> (1) สนับสนุนให้สื่อประชาสัมพันธ์ทุกแขนงมีบทบาทในการรณรงค์ประชาสัมพันธ์เพื่อปลูกฝังจิตสำนึกด้านความปลอดภัย (Safety Mind) อย่างต่อเนื่อง 	<ul style="list-style-type: none"> - สำนักปลัด (ผู้รับผิดชอบหลัก) - กำนัน/ผู้ใหญ่บ้าน/ผู้นำชุมชน - ผู้นำคณะกรรมการป้องกันและบรรเทาสาธารณภัยหมู่บ้าน/ชุมชน
	<ul style="list-style-type: none"> (2) เผยแพร่และเสริมสร้างความรู้ความเข้าใจแก่ประชาชนเกี่ยวกับความปลอดภัยในชีวิตประจำวัน (3) พัฒนารูปแบบและเนื้อหาการรณรงค์ประชาสัมพันธ์ให้ชัดเจนเข้าใจง่าย เหมาะสม เข้าถึงกลุ่มเป้าหมายแต่ละกลุ่ม และเป็นที่น่าสนใจ (4) ส่งเสริมและสนับสนุนให้องค์กร 	

	<p>เครือข่ายในการป้องกันและบรรเทาสาธารณภัยทุกภาคส่วน ทั้งภาครัฐ ภาคเอกชน และอาสาสมัครต่างๆ มีส่วนร่วมในการรณรงค์ในเรื่องความปลอดภัยอย่างต่อเนื่อง</p>	
<p>1.4. การเตรียมการป้องกันด้านโครงสร้างและเครื่องหมายสัญญาณเตือนภัย</p>	<p>(1) จัดหาพื้นที่รองรับน้ำและกักเก็บน้ำ</p> <p>(2) ก่อสร้างกำแพง ผนัง หรือรอดักตะกอน เพื่อป้องกันการเอ่อล้นหรือสูญเสียพื้นดินจากการกัดเซาะชายฝั่งของทะเลและแม่น้ำ</p> <p>(3) สร้างอาคารหรือสถานที่เพื่อเป็นสถานที่หลบภัย สำหรับพื้นที่ที่การหนีภัยทำได้ยาก หรือไม่มีพื้นที่หลบภัยที่เหมาะสม</p> <p>(4) ก่อสร้าง/ปรับปรุงเส้นทางเพื่อการส่งกำลังบำรุง หรือเส้นทางไปสถานที่หลบภัยให้ใช้การได้ตลอดเวลา</p>	<p>- สำนักปลัด (ผู้รับผิดชอบหลัก)</p> <p>- กองช่าง</p> <p>- กำนัน/ผู้ใหญ่บ้าน/ผู้นำชุมชน</p> <p>- ผู้นำคณะกรรมการป้องกันและบรรเทาสาธารณภัยหมู่บ้าน/ชุมชน</p>
<p>2. การเตรียมความพร้อม</p> <p>2.1 ด้านการจัดระบบปฏิบัติการฉุกเฉิน</p>	<p>(1) จัดทำคู่มือและจัดทำแผนปฏิบัติการฉุกเฉินและแผนสำรองของหน่วยงาน และมีการฝึกซ้อมแผน เป็นประจำทุกปี</p> <p>(2) จัดเตรียมระบบการติดต่อสื่อสารหลักและสื่อสารสำรอง</p> <p>(3) กำหนดแนวทางการประชาสัมพันธ์ ข่าวสารแก่ประชาชนและเจ้าหน้าที่</p>	<p>- สำนักปลัด (ผู้รับผิดชอบหลัก)</p> <p>- กองช่าง</p> <p>- ตำรวจ</p> <p>- กำนัน/ผู้ใหญ่บ้าน/ผู้นำชุมชน</p> <p>- ผู้นำคณะกรรมการป้องกันและบรรเทาสาธารณภัยหมู่บ้าน/ชุมชน</p> <p>- อปพร. ,อส.</p>
	<p>(4) จัดเตรียมระบบการแจ้งเตือนภัย และส่งสัญญาณเตือนภัยให้ประชาชน และเจ้าหน้าที่ได้รับทราบล่วงหน้า</p> <p>(5) จัดเตรียมเส้นทางอพยพและจัดเตรียมสถานที่ปลอดภัยสำหรับคนและสัตว์เลี้ยง</p> <p>(6) กำหนดมาตรการรักษาความปลอดภัย ความสงบเรียบร้อย รวมทั้ง</p>	

	<p>การควบคุม การจรรยาบรรณและการสัญจรภายในเขตพื้นที่</p> <p>(7) จัดระบบการดูแลสิ่งของบริจาคและการสงเคราะห์ผู้ประสบภัย</p> <p>(8) จัดทำบัญชีรายชื่อคนที่ต้องช่วยเหลือเป็นกรณีพิเศษ</p>	
2.2 ด้านบุคลากร	<p>(1) จัดเตรียมเจ้าหน้าที่ที่รับผิดชอบงานป้องกันและบรรเทาสาธารณภัย และกำหนดวิธีการปฏิบัติตามหน้าที่และขั้นตอนต่างๆ</p> <p>(2) วางระบบการพัฒนาศักยภาพและการฝึกอบรมบุคลากรด้านการป้องกันและบรรเทาสาธารณภัย</p> <p>(3) จัดทำบัญชีผู้เชี่ยวชาญเฉพาะด้านต่างๆ หรือเจ้าหน้าที่จากหน่วยงานและองค์กรที่เกี่ยวข้อง</p> <p>(4) การเสริมสร้างศักยภาพชุมชนด้านการป้องกันและบรรเทาสาธารณภัย โดยการฝึกอบรมประชาชน</p>	<p>- สำนักปลัด (ผู้รับผิดชอบหลัก)</p> <p>- กำนัน/ผู้ใหญ่บ้าน/ผู้นำชุมชน</p> <p>- ผู้นำคณะกรรมการป้องกันและบรรเทาสาธารณภัยหมู่บ้าน/ชุมชน</p>
2.3 ด้านเครื่องจักรกล ยานพาหนะ วัสดุอุปกรณ์ เครื่องมือเครื่องใช้ และพลังงาน	<p>(1) จัดเตรียมเครื่องจักรกล ยานพาหนะ เครื่องมือ วัสดุอุปกรณ์ที่จำเป็นให้พร้อมใช้งานได้ทันที</p> <p>(2) จัดทำบัญชีเครื่องจักรกล ยานพาหนะ เครื่องมือ วัสดุอุปกรณ์ของหน่วยงานภาคีเครือข่ายทุกภาคส่วน</p>	<p>- สำนักปลัด (ผู้รับผิดชอบหลัก)</p> <p>- กองช่าง</p> <p>- ตำรวจ</p> <p>- กำนัน/ผู้ใหญ่บ้าน/ผู้นำชุมชน</p> <p>- ผู้นำคณะกรรมการป้องกันและบรรเทาสาธารณภัยหมู่บ้าน/ชุมชน</p>
	<p>(3) พัฒนาเครื่องจักรกล เครื่องมือ วัสดุอุปกรณ์ด้านสาธารณภัยให้ทันสมัย</p> <p>(4) จัดหาเครื่องมือและอุปกรณ์ที่จำเป็นพื้นฐานสำหรับชุมชน</p> <p>(5) จัดเตรียมระบบเตือนภัย</p> <p>(6) จัดหาน้ำมันเชื้อเพลิงสำรอง/แหล่งพลังงานสำรอง</p>	

2.4 ด้านการเตรียมรับสถานการณ์	(1) จัดประชุมหน่วยงานที่เกี่ยวข้องกับการป้องกันและบรรเทาสาธารณภัย เช่น สถานพยาบาล ไฟฟ้า ประปา ผู้นำชุมชน ฯลฯ (2) มอบหมายภารกิจ ความรับผิดชอบให้แก่หน่วยงานนั้น (3) กำหนดผู้ประสานงานที่สามารถติดต่อได้ตลอดเวลาของแต่ละหน่วยงาน	- สำนักปลัด
-------------------------------	--	-------------

บทที่ 5

การปฏิบัติขณะเกิดภัย

5.1 วัตถุประสงค์

5.1.1 เพื่อดำเนินการระงับภัยที่เกิดขึ้นให้ยุติลงโดยเร็ว หรือลดความรุนแรงของภัยที่เกิดขึ้น โดยการประสานความร่วมมือจากทุกภาคส่วน

5.1.2 เพื่อรักษาชีวิต ทรัพย์สิน และสภาวะแวดล้อมที่ได้รับผลกระทบจากการเกิดภัยพิบัติให้สูญเสียน้อยที่สุด

5.2 การปฏิบัติเมื่อเกิดสาธารณภัย

คณะกรรมการป้องกันและบรรเทาสาธารณภัยหมู่บ้าน/ชุมชน กองอำนวยการป้องกันและบรรเทาสาธารณภัยองค์การบริหารส่วนตำบลสายทอง หรือกองอำนวยการป้องกันและบรรเทาสาธารณภัยอำเภอป่าโมก และหน่วยงานที่เกี่ยวข้อง ดำเนินการตามขั้นตอนและวิธีปฏิบัติ ดังนี้

5.2.1 กรณีเมื่อเกิดสาธารณภัย ระดับหมู่บ้าน/ชุมชน

หลักการปฏิบัติ	แนวทางปฏิบัติ	ผู้รับผิดชอบ
1 การแจ้งเหตุ	ประชาชน/อาสาสมัคร/คณะกรรมการฯ ฝ่ายแจ้งเตือนภัย แจ้งเหตุให้ประธานคณะกรรมการป้องกันและบรรเทา	- คณะกรรมการป้องกันและบรรเทาสาธารณภัยหมู่บ้าน/ชุมชนฝ่ายแจ้งเตือนภัย (ผู้รับผิดชอบหลัก)

	<p>สาธารณสุขหมู่บ้าน/ชุมชน และ ผู้อำนวยการท้องถิ่น/ผู้ที่ผู้อำนวยการ ท้องถิ่นมอบหมายทราบโดยทางวิทยุ สื่อสาร /โทรศัพท์</p> <p>- วิทยุสื่อสาร ความถี่ 162.550 MHz</p> <p>- โทรศัพท์สายด่วน</p>	<p>- กำนัน/ผู้ใหญ่บ้าน</p> <p>- อปพร./มิสเตอร์เตือนภัย/OTOS/ อาสาสมัครต่างๆ</p>
2 การระงับเหตุ	<p>คณะกรรมการป้องกันและบรรเทา สาธารณสุขหมู่บ้าน/ชุมชน อปพร./ มิสเตอร์เตือนภัย/OTOS/อาสาสมัคร ต่างๆ เข้าระงับเหตุ ตามแผนป้องกัน และบรรเทาสาธารณสุขชุมชน</p>	<p>- คณะกรรมการป้องกันและบรรเทา สาธารณสุขหมู่บ้าน/ชุมชน (ผู้รับผิดชอบหลัก)</p> <p>- กำนัน/ผู้ใหญ่บ้าน</p> <p>- อปพร./มิสเตอร์เตือนภัย/OTOS/ อาสาสมัครต่างๆ</p>
3 การประสานหน่วยงานต่างๆ	<p>● กรณีมีผู้บาดเจ็บให้ประสาน สถานพยาบาลในพื้นที่/ข้างเคียง</p> <p>- วิทยุสื่อสาร ความถี่ 162.550 MHz</p> <p>- โทรศัพท์สายด่วน</p> <p>กรณีเกินศักยภาพของหมู่บ้าน/ชุมชนใน การระงับภัยให้ประสานคณะกรรมการ ป้องกันและบรรเทาสาธารณสุข หมู่บ้าน/ชุมชนรายงานต่อผู้อำนวยการ ท้องถิ่น เพื่อขอความช่วยเหลือ</p>	<p>- คณะกรรมการป้องกันและบรรเทา สาธารณสุขหมู่บ้าน/ชุมชน ฝ่ายสื่อสาร ประชาสัมพันธ์ (ผู้รับผิดชอบหลัก)</p> <p>- กำนัน/ผู้ใหญ่บ้าน</p> <p>- อปพร./มิสเตอร์เตือนภัย/OTOS/ อาสาสมัครต่างๆ</p>

5.2.2 กรณีสาธารณสุขรุนแรงเกินกว่าระดับหมู่บ้าน/ชุมชนจะควบคุมได้

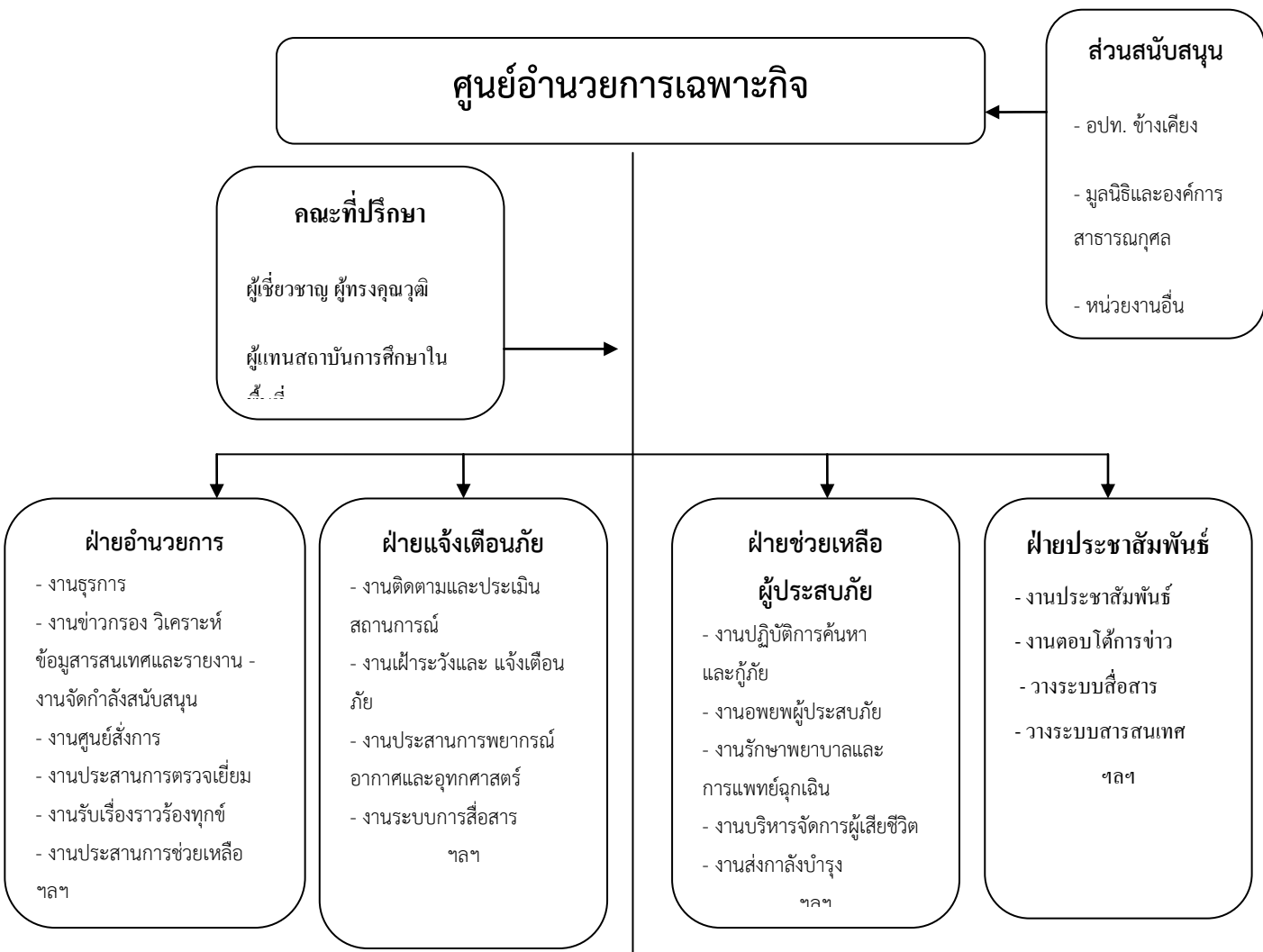
หลักการปฏิบัติ	แนวทางปฏิบัติ	ผู้รับผิดชอบ
1 การจัดตั้งศูนย์อำนาจการ เฉพาะกิจ	<p>ผู้อำนวยการท้องถิ่นออกคำสั่งตั้งศูนย์ อำนาจการเฉพาะกิจ (ตามแผนภูมิที่ 5.1)</p>	<p>- สำนักปลัด (ผู้รับผิดชอบหลัก)</p> <p>- กำนัน/ผู้ใหญ่บ้าน/ผู้นำชุมชน</p> <p>- ผู้นำคณะกรรมการป้องกันและ บรรเทาสาธารณสุขหมู่บ้าน/ชุมชน</p>
2 การเฝ้าระวัง ติดตาม และรับแจ้งเหตุ 24 ชั่วโมง	- จัดเวรเฝ้าระวัง ติดตามสถานการณ์	<p>- สำนักปลัด (ผู้รับผิดชอบหลัก)</p> <p>- คณะกรรมการป้องกันและบรรเทา สาธารณสุขหมู่บ้าน/ชุมชนฝ่ายแจ้ง</p>

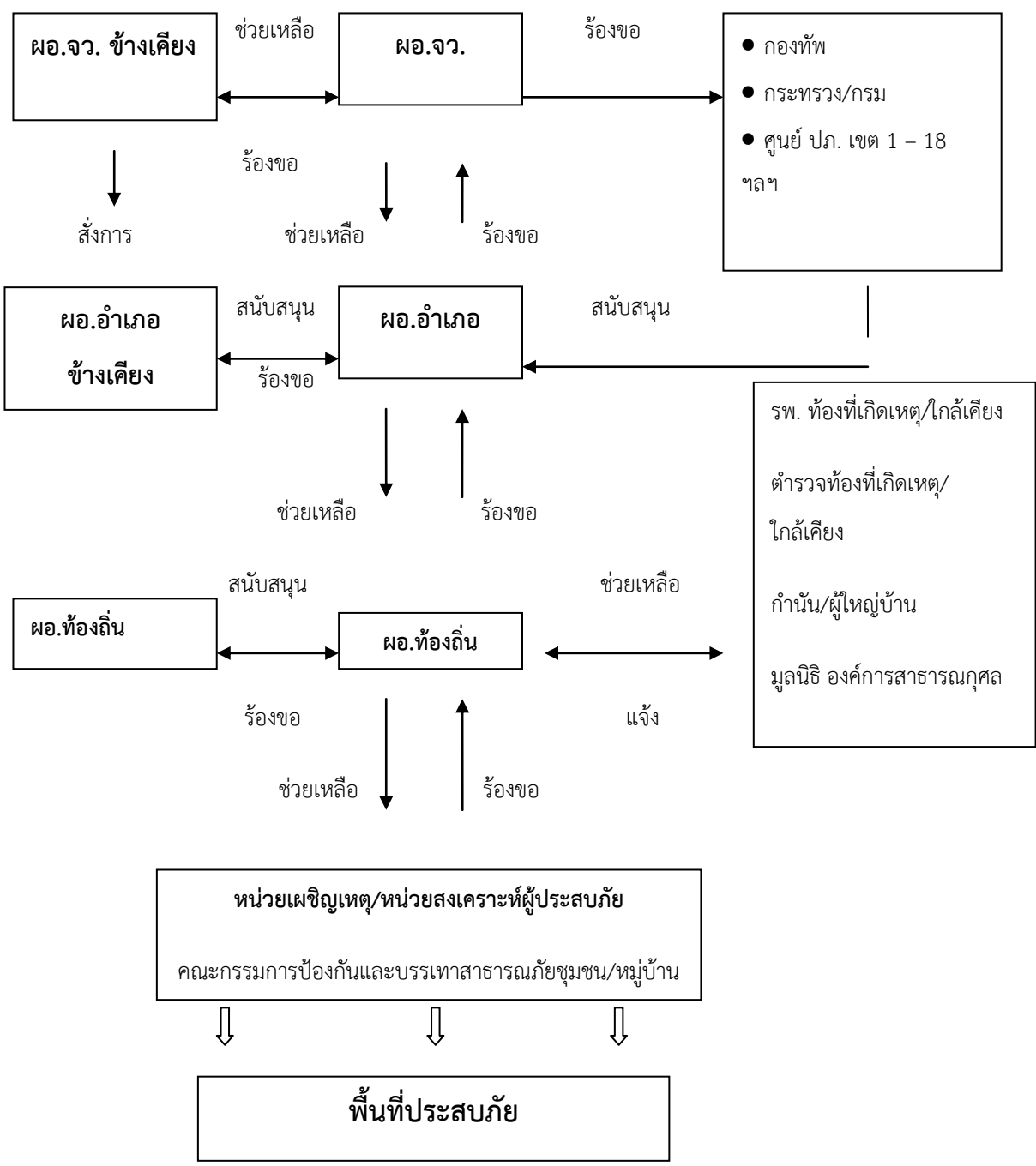
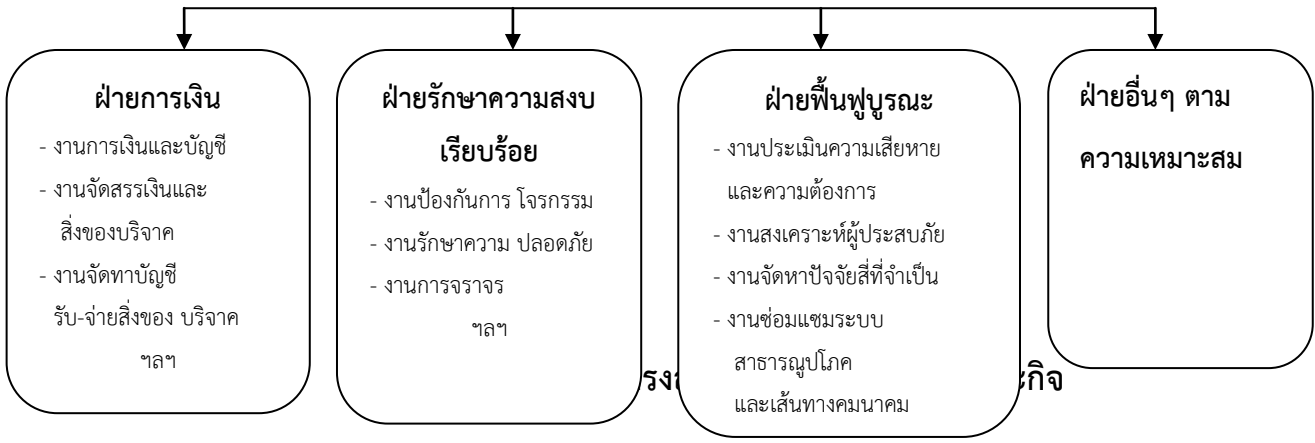
		<p>เตือนภัย</p> <ul style="list-style-type: none"> - กำนัน/ผู้ใหญ่บ้าน - หน่วยงานจัดการต้นน้ำ - อปพร./มิสเตอร์เตือนภัย/OTOS/อาสาสมัครต่างๆ
3 แจ้งข่าวเตือนภัย	<ul style="list-style-type: none"> - แจ้งผู้ประสานงานของหน่วยงานที่เกี่ยวข้องทราบ - แจ้งผ่านทางสื่อต่างๆ - ออกประชาสัมพันธ์เสียงตามสาย 	<ul style="list-style-type: none"> - สำนักปลัด
4 การระงับเหตุ	<p>ผู้อำนวยการท้องถิ่นเข้าพื้นที่ และตั้งศูนย์บัญชาการเหตุการณ์ในที่เกิดเหตุ เพื่อเป็นจุดสั่งการ พร้อมจัดบุคลากร เครื่องมือ เครื่องใช้อุปกรณ์ และยานพาหนะในการระงับเหตุ</p>	<ul style="list-style-type: none"> - ผู้อำนวยการท้องถิ่น (ผู้รับผิดชอบหลัก) - ปลัดเทศบาล/ปลัด อบต.
5 การช่วยเหลือผู้ประสบภัย	<ul style="list-style-type: none"> - ปฏิบัติการค้นหา และช่วยเหลือผู้ประสบภัย - ประชุมพยาบาลผู้ประสบภัยที่เจ็บป่วย เพื่อส่งไปรักษาตัว ในโรงพยาบาลต่อไป - จัดหาปัจจัยสี่ให้แก่ผู้ประสบภัย - ให้การสงเคราะห์ผู้ประสบภัย 	<ul style="list-style-type: none"> - ผู้อำนวยการท้องถิ่น/ ผู้บัญชาการเหตุการณ์ (ผู้รับผิดชอบหลัก) - ศูนย์บัญชาการเหตุการณ์
6 การรายงานสถานการณ์	<p>จัดเตรียมเจ้าหน้าที่เพื่อรายงานสถานการณ์ให้กองอำนาจการป้องกันและบรรเทาสาธารณภัยอำเภอ และกองอำนาจการป้องกันและบรรเทาสาธารณภัยจังหวัดทราบ จนกระทั่งสถานการณ์ภัยสิ้นสุด</p>	<ul style="list-style-type: none"> - ผู้อำนวยการท้องถิ่น/ ผู้บัญชาการเหตุการณ์ (ผู้รับผิดชอบหลัก) - เจ้าหน้าที่ข้อมูล/ประชาสัมพันธ์
7 การประสานงานกับหน่วยงานต่างๆ	<p>กรณีต้องขอรับการสนับสนุนจากกองอำนาจการป้องกันและบรรเทาสาธารณภัย อปท. ข้างเคียง/ส่วนราชการต่างๆ ในพื้นที่/องค์การสาธารณกุศล ภาคเอกชน หรือกองอำนาจการป้องกันและบรรเทาสาธารณภัยระดับเหนือขึ้นไป</p> <p>- วิทยุสื่อสาร ความถี่ 162.550 MHz</p>	<ul style="list-style-type: none"> - ผู้อำนวยการท้องถิ่น/ ผู้บัญชาการเหตุการณ์ (ผู้รับผิดชอบหลัก) - เจ้าหน้าที่ประสานงาน

	- โทรศัพท์สายด่วน (รายละเอียดตามบทที่ 8)	
8 การอพยพ	- เมื่อสถานการณ์เลวร้ายและจำเป็นต้องอพยพ ให้ดำเนินการอพยพเคลื่อนย้ายอย่างเป็นระบบ (รายละเอียดตามบทที่ 6)	- ผู้อำนวยการท้องถิ่น / ผู้บัญชาการเหตุการณ์ (ผู้รับผิดชอบหลัก) - ศูนย์บัญชาการเหตุการณ์

5.2.3 กรณีสาธารณภัยรุนแรงเกินกว่าระดับท้องถิ่นจะควบคุมได้

หลักการปฏิบัติ	แนวทางปฏิบัติ	ผู้รับผิดชอบ
การส่งต่อการควบคุมสถานการณ์	กรณีสถานการณ์รุนแรงเกินกว่าศักยภาพของท้องถิ่นจะรับสถานการณ์ได้ ให้รายงานต่อผู้อำนวยการอำเภอเพื่อส่งมอบการควบคุมสถานการณ์ต่อไป	- ผู้อำนวยการท้องถิ่น/ ผู้บัญชาการเหตุการณ์ (ผู้รับผิดชอบหลัก) - ศูนย์บัญชาการเหตุการณ์





แผนภูมิที่ 5.2 การปฏิบัติการสาธารณภัย

5.3 การจัดตั้งศูนย์บัญชาการเหตุการณ์ ณ พื้นที่เกิดภัย

เมื่อหน่วยเผชิญเหตุเข้าพื้นที่เกิดภัย ให้จัดตั้งศูนย์บัญชาการเหตุการณ์เพื่อตอบโต้เหตุฉุกเฉินตามภารกิจหลัก (Functional Responsibility) ณ พื้นที่ปลอดภัย ประกอบด้วยฝ่ายหลัก 5 ฝ่าย มีหน้าที่ตามความรับผิดชอบดังนี้

1. ผู้บัญชาการเหตุการณ์ (Incident Commander: IC) มีหน้าที่รับผิดชอบในการบริหารจัดการการตอบโต้สถานการณ์ฉุกเฉิน หัวหน้าหน่วยที่มาถึงที่เกิดเหตุหน่วยแรกจะทำหน้าที่เป็นผู้บัญชาการเหตุการณ์จนกว่าจะได้รับการแทนที่ หรือมีการถ่ายโอนอำนาจบัญชาการ โดยผู้บัญชาการเหตุการณ์อาจแต่งตั้งผู้แทนมารับผิดชอบภารกิจเฉพาะอย่างเพื่อช่วยเหลือการบริหารจัดการในสถานการณ์ฉุกเฉิน ได้แก่

- **เจ้าหน้าที่ข้อมูล/ประชาสัมพันธ์ (Public Information Officer : PIO)** เป็นศูนย์กลางในการแจกจ่ายข้อมูลข่าวสารแก่สื่อมวลชนและหน่วยงานอื่นๆ โดยจะรวบรวมข้อมูลการเกิดเหตุทั้งสาเหตุการณ์เกิดภัย ความเสียหายที่เกิดขึ้น การช่วยเหลือที่ดำเนินการไปแล้ว และสิ่งที่กำลังจะดำเนินการต่อไป เพื่อรายงานผู้บังคับบัญชา และเผยแพร่ประชาสัมพันธ์สู่ประชาชนที่ได้รับทราบสถานการณ์ที่มีความเป็นปัจจุบัน

- **เจ้าหน้าที่ด้านความปลอดภัย (The Safety Officer :SO)** มีหน้าที่รับผิดชอบติดตามและรักษาความปลอดภัยแก่เจ้าหน้าที่

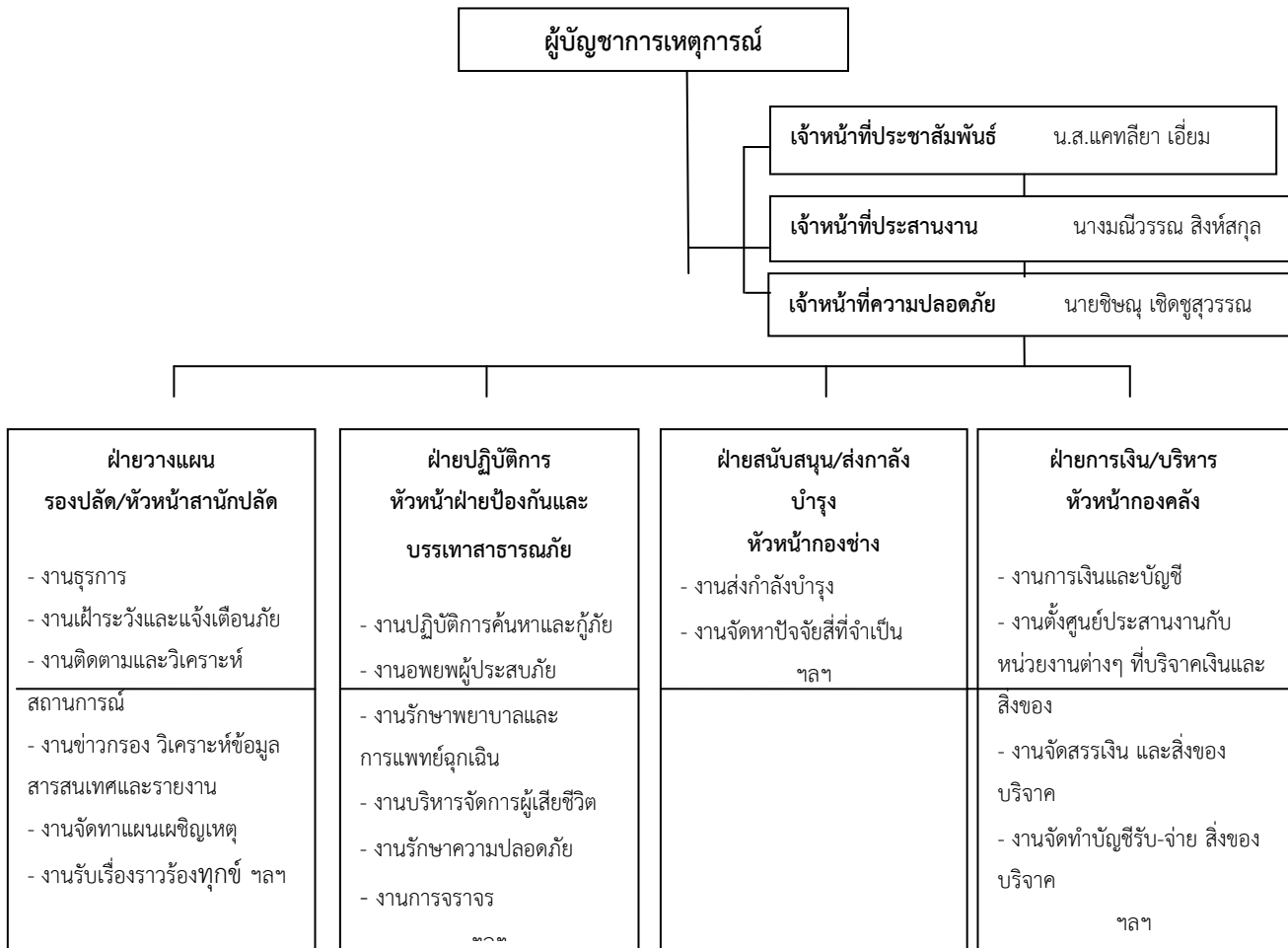
- **เจ้าหน้าที่ประสานงาน (The Liaison Officer: LO)** เป็นศูนย์กลางการติดต่อสื่อสารสำหรับเจ้าหน้าที่จากหน่วยงานที่ให้ความช่วยเหลือ ตลอดจนประสานงานกับหน่วยงานอื่นๆ ที่เกี่ยวข้องกัเหตุการณ์ทั้งหมด

2. ฝ่ายปฏิบัติการ (Operations Section) มีหน้าที่ความรับผิดชอบในการอำนวยความสะดวกและประสานการปฏิบัติทางยุทธวิธีซึ่งจะดำเนินการตามที่ได้ระบุไว้ในแผนปฏิบัติการที่ฝ่ายวางแผนจัดทำขึ้น รวมทั้งมีหน้าที่ดูแลความปลอดภัยของเจ้าหน้าที่ค้นหาและกู้ภัย รวมทั้งรายงานสถานการณ์ให้ผู้บัญชาการเหตุการณ์ทราบ

3. ฝ่ายวางแผน (Planning Section) มีหน้าที่ในการรวบรวม และประเมินสถานการณ์ จัดทำรายงานสถานการณ์ และวิเคราะห์สถานะของทรัพยากรที่มีอยู่ขณะนั้น แล้วจัดทำแผนเผชิญเหตุ (Incident Action Plan : IAP) ที่เกิดขึ้น และเอกสารอื่นๆที่ได้รับมอบหมาย

4. ฝ่ายสนับสนุน/ส่งกำลังบำรุง (Logistics Section) มีหน้าที่คอยดูแลให้การสนับสนุนแก่เจ้าหน้าที่โดยจัดหาสิ่งอำนวยความสะดวก การบริการ และวัสดุต่างๆ รวมถึงบุคลากร ที่สามารถใช้เครื่องมืออุปกรณ์ ยานพาหนะ เหล่านั้นเมื่อได้รับการร้องขอจากฝ่ายปฏิบัติการหรือตามแผนปฏิบัติการที่วางแผนกำหนดไว้

5. ฝ่ายการเงิน/การบริหาร (Finance/Administration Section) มีหน้าที่ความรับผิดชอบในการตรวจสอบค่าใช้จ่ายคิดคำนวณหาต้นทุนมูลค่าความเสียหาย และการชดใช้ความเสียหายตามระเบียบกระทรวงการคลังว่าด้วยเงินทดรองราชการเพื่อช่วยเหลือผู้ประสบภัยในกรณีฉุกเฉิน หรือระเบียบขององค์กรปกครองส่วนท้องถิ่น หรือระเบียบของหน่วยงานที่มีหน้าที่ให้การช่วยเหลือสงเคราะห์และบรรเทาทุกข์



แผนภูมิที่ 5.2 โครงสร้างศูนย์บัญชาการเหตุการณ์

การอพยพ

6.1 วัตถุประสงค์

เพื่อเป็นการรักษาความปลอดภัยในชีวิตและทรัพย์สินของประชาชนและของรัฐ และสามารถดำเนินการอพยพเคลื่อนย้ายให้เป็นไปอย่างมีระบบสามารถระงับการแตกตื่นเสียขวัญของประชาชนไปสู่สถานที่ปลอดภัยได้อย่างมีประสิทธิภาพ และเพื่อเป็นการเคลื่อนย้ายส่วนราชการมาอยู่ในเขตปลอดภัยและสามารถให้บริการประชาชนได้

6.2 การปฏิบัติ

6.2.1 การเตรียมการอพยพ

หลักการปฏิบัติ	แนวทางปฏิบัติ	ผู้รับผิดชอบ
1. จัดทำแผนอพยพในพื้นที่เสี่ยงจากสาธารณภัย	ประชุมผู้ที่เกี่ยวข้อง	- สำนักปลัด (ผู้รับผิดชอบหลัก) - กองช่าง - กำนัน/ผู้ใหญ่บ้าน - ผู้นำคณะกรรมการป้องกันและบรรเทาสาธารณภัยหมู่บ้าน/ชุมชน - ผู้นำทางศาสนา/ผู้บริหารสถานศึกษา
2. เตรียมการเกี่ยวกับการอพยพ	ประชุมและสำรวจสถานที่ - สถานที่ปลอดภัยสำหรับการอพยพประชาชนและสัตว์เลี้ยง - เส้นทางหลัก และสำรองสำหรับอพยพ - ป้ายแสดงสัญญาณเตือนภัยป้ายบอกเส้นทางอพยพทั้งเส้นทางหลักและเส้นทางรอง - จัดเตรียม เครื่องมือ อุปกรณ์ ยานพาหนะ ที่จำเป็นต่อการอพยพ - จัดลำดับความสำคัญของการอพยพ โดยจัดแบ่งประเภทของบุคคลตามลำดับความสำคัญเร่งด่วน	- สำนักปลัด (ผู้รับผิดชอบหลัก) - กองวิชาการและแผนงาน - กองช่าง - กำนัน/ผู้ใหญ่บ้าน - คณะกรรมการป้องกันและบรรเทาสาธารณภัยหมู่บ้าน/ชุมชน ฝ่ายอพยพ - ผู้นำทางศาสนา/ผู้บริหารสถานศึกษา
	- กำหนดจุดนัดหมายประจำชุมชนและพื้นที่รองรับการอพยพ - จัดทำคู่มือการอพยพจากสาธารณภัยที่สั้น ง่ายต่อการทำความเข้าใจให้ประชาชนได้ศึกษา ฯลฯ	
3. จัดเตรียมสรรพกำลังหน่วย	ทบทวนและฝึกซ้อมแผนอย่างสม่ำเสมอ	- สำนักปลัด (ผู้รับผิดชอบหลัก)

ปฏิบัติการฉุกเฉิน หรือหน่วยอพยพ		<ul style="list-style-type: none"> - กำนัน/ผู้ใหญ่บ้าน - คณะกรรมการป้องกันและบรรเทาสาธารณภัยหมู่บ้าน/ชุมชน ฝ่ายอพยพ
4. จัดประชุมหรืออบรมให้ความรู้ในการช่วยเหลือตัวเองเมื่ออยู่ในภาวะฉุกเฉิน	ประชุมหรือฝึกอบรม	<ul style="list-style-type: none"> - สำนักปลัด (ผู้รับผิดชอบหลัก) - กำนัน/ผู้ใหญ่บ้าน - ผู้นำคณะกรรมการป้องกันและบรรเทาสาธารณภัยหมู่บ้าน/ชุมชน - ผู้นำทางศาสนา/ผู้บริหารสถานศึกษา
5. ตรวจสอบการทำงานของระบบสื่อสาร	<ul style="list-style-type: none"> - ติดต่อกับผู้มีวิทยุสื่อสาร/หรือ ผู้มีโทรศัพท์มือถือเพื่อเข้าร่วมในการแจ้งเตือนภัย - ฝึกซ้อมแผนอพยพ 	<ul style="list-style-type: none"> - สำนักปลัด (ผู้รับผิดชอบหลัก) - หัวหน้างานป้องกันและบรรเทาสาธารณภัย - กำนัน/ผู้ใหญ่บ้าน - หัวหน้าชุดเฝ้าระวังและแจ้งเตือนภัย และหัวหน้าชุดสื่อสารของคณะกรรมการป้องกันและบรรเทาสาธารณภัยหมู่บ้าน/ชุมชน - มิสเตอร์เตือนภัย
6. แจ้งประชาชนที่อาศัยและทำงานในพื้นที่เสี่ยงภัย ว่ามีความเสี่ยงต่อภัยประเภทใด ในหมู่บ้าน/ชุมชน เช่น อุทกภัย ดินโคลนถล่ม ไฟป่า เป็นต้น	การประชุมหมู่บ้าน/ชุมชน	<ul style="list-style-type: none"> - สำนักปลัด (ผู้รับผิดชอบหลัก) - หัวหน้างานป้องกันและบรรเทาสาธารณภัย - กำนัน/ผู้ใหญ่บ้าน - หัวหน้าชุดเฝ้าระวังและแจ้งเตือนภัย และหัวหน้าชุดสื่อสารของคณะกรรมการป้องกันและบรรเทาสาธารณภัยหมู่บ้าน/ชุมชน

6.2.2 การจัดระเบียบสถานที่อพยพและการรักษาความปลอดภัย

หลักการปฏิบัติ	แนวทางปฏิบัติ	ผู้รับผิดชอบ
1. การจัดเตรียมสถานที่ปลอดภัย	<ul style="list-style-type: none"> - จัดเตรียมพื้นที่ให้เหมาะสมกับจำนวนผู้อพยพ และสัตว์เลี้ยง - จัดเตรียมและดูแลความสะอาดของห้องน้ำ อาหาร น้ำดื่ม และสิ่งแวดล้อมให้ถูกสุขลักษณะ 	<ul style="list-style-type: none"> - สำนักปลัด (ผู้รับผิดชอบหลัก) - กองช่าง - กำนัน/ผู้ใหญ่บ้าน - ผู้นำคณะกรรมการป้องกันและบรรเทา สาธารณภัยหมู่บ้าน/ชุมชน

	<ul style="list-style-type: none"> - จัดเตรียมระบบสาธารณสุขภูมิภาคพื้นฐาน - จัดระเบียบพื้นที่อพยพ โดยแบ่งพื้นที่ให้เป็นสัดส่วน เป็นกลุ่มครอบครัวหรือกลุ่มชุมชน - จัดทำแบบฟอร์มลงทะเบียนผู้อพยพ เพื่อเป็นการตรวจสอบจำนวนผู้อพยพ - จัดหาสถานที่ปลอดภัยแห่งอื่นไว้รองรับในกรณีพื้นที่ไม่เพียงพอ 	<ul style="list-style-type: none"> - ผู้นำทางศาสนา/ผู้บริหารสถานศึกษา - อปพร. อสม. อาสาสมัครต่างๆ ฯลฯ
2. การรักษาความปลอดภัย	จัดระเบียบเวรยามทั้งในสถานที่อพยพ และบ้านเรือนของผู้อพยพ	<ul style="list-style-type: none"> - สำนักปลัด (ผู้รับผิดชอบหลัก) - ตำรวจ - กำนัน/ผู้ใหญ่บ้าน - ผู้นำคณะกรรมการป้องกันและบรรเทาสาธารณภัยหมู่บ้าน/ชุมชน - อปพร. อาสาสมัครต่างๆ

6.2.3 การดำเนินการอพยพขณะเกิดภัย

หลักการปฏิบัติ	แนวทางปฏิบัติ	ผู้รับผิดชอบ
1. เรียกประชุมกองอำนาจการป้องกันและบรรเทาสาธารณภัยหมู่บ้าน/ชุมชน เมื่อได้รับข้อมูลแจ้งเตือนจาก อำเภอ/หมู่บ้าน /ข้อมูลเครื่องวัดปริมาณน้ำฝน/ มีสเตอร์เตือนภัย	เรียกประชุมกองอำนาจการป้องกันและบรรเทาสาธารณภัย องค์การบริหาร ส่วนตำบลสายทอง	<ul style="list-style-type: none"> - ผู้อำนวยการท้องถิ่น (ผู้รับผิดชอบหลัก) - ฝ่ายอำนาจการ

หลักการปฏิบัติ	แนวทางปฏิบัติ	ผู้รับผิดชอบ
2. เตรียมความพร้อม/เตรียมพร้อมระบบเตือนภัยทั้งหมด (สัญญาณเตือนภัยวิทยุสื่อสาร (walkie-talkie) โทรศัพท์มือถือ หรือระบบเตือนภัยที่มีอยู่ในท้องถิ่น	เตรียมและตรวจสอบอุปกรณ์	- ฝ่ายสื่อสาร
3. ติดตามสถานการณ์จากทางราชการ สื่อมวลชน และอาสาสมัครเตือนภัย	สั่งการในระหว่างการประชุมกองอำนาจการป้องกันและบรรเทาสาธารณภัย องค์การบริหารส่วนตำบล	- ฝ่ายป้องกันและปฏิบัติการ

	สายทอง	
4. ตรวจสอบข้อมูลที่จำเป็นในพื้นที่ที่ประสบภัย	- บัญชีรายชื่อผู้อพยพ - บัญชีจำนวน และชนิดของสัตว์เลี้ยงที่จะอพยพ - ยานพาหนะ - อาหารที่สำรองไว้สำหรับคนและสัตว์เลี้ยง	- ฝ่ายป้องกันและปฏิบัติการ (ผู้รับผิดชอบหลัก) - ฝ่ายฟื้นฟูบูรณะ
5. ตรวจสอบระบบเครือข่ายการเตือนภัย	ตรวจสอบสัญญาณวิทยุสื่อสาร	- ฝ่ายป้องกันและปฏิบัติการ
6. จัดเตรียมสถานที่ปลอดภัยรองรับผู้อพยพและสัตว์เลี้ยง	ประสานกับผู้ดูแลสถานที่	- ฝ่ายป้องกันและปฏิบัติการ - ผู้นำทางศาสนา/ผู้บริหารสถานศึกษา

เมื่อสถานการณ์เลวร้ายและจำเป็นต้องอพยพ

1. ออกประกาศเตือนภัยเพื่ออพยพ	ฝ่ายเฝ้าระวังและแจ้งเตือนภัยและฝ่ายสื่อสารของคณะกรรมการป้องกันและบรรเทาสาธารณภัยหมู่บ้าน/ชุมชนออกประกาศเตือนภัยเพื่ออพยพให้สัญญาณเตือนภัยและประกาศอพยพ เช่น เสียงตามสาย วิทยุ หอกระจายข่าว โทรโข่ง นกหวีด หรือสัญญาณเสียง/สัญลักษณ์ต่างๆ ที่กำหนดให้เป็นสัญญาณเตือนภัยประจำชุมชน/หมู่บ้าน	- ฝ่ายป้องกันและปฏิบัติการ
-------------------------------	---	----------------------------

หลักการปฏิบัติ	แนวทางปฏิบัติ	ผู้รับผิดชอบ
2. ส่งฝ่ายอพยพไปยังจุดนัดหมาย/จุดรวมพล เพื่อรับผู้อพยพหรือตามบ้านที่มีผู้ป่วย คนชรา เด็ก และสัตว์เลี้ยง	สั่งการในระหว่างการประชุมกองอำนวยการป้องกันและบรรเทาสาธารณภัยองค์การบริหารส่วนตำบลสายทอง	- ฝ่ายป้องกันและปฏิบัติการ
3. การดูแลความปลอดภัยบ้านเรือนผู้อพยพ	จัดเวรออกตรวจตราความเรียบร้อยในพื้นที่ประสบภัย	- ฝ่ายป้องกันและปฏิบัติการ

6.2.4 การดำเนินการอพยพเมื่อภัยสิ้นสุด

หลักการปฏิบัติ	แนวทางปฏิบัติ	ผู้รับผิดชอบ
1. ตรวจสอบพื้นที่ประสบภัย	สำรวจความเสียหายของพื้นที่ประสบภัย รวมทั้งบ้านเรือนของผู้เสียหาย	- ฝ่ายฟื้นฟูบูรณะ
2. ตรวจสอบสภาพถนนที่ใช้เป็นเส้นทางอพยพ	ตรวจสอบสภาพถนนและยานพาหนะ	- ฝ่ายป้องกันและปฏิบัติการ
3. แจ้งแนวทางการอพยพกลับให้ประชาชนได้รับทราบ	ประชุมผู้เกี่ยวข้อง	- ฝ่ายป้องกันและปฏิบัติการ
4. ตรวจสอบความพร้อมของประชาชนในการอพยพกลับ	จัดการประชุมที่สถานที่ที่ผู้อพยพพักอาศัย	- ฝ่ายป้องกันและปฏิบัติการ
5. ดำเนินการอพยพประชาชนกลับบ้านเรือน	ชี้แจงในที่ประชุมและดำเนินการอพยพประชาชนกลับ	- ฝ่ายป้องกันและปฏิบัติการ

บทที่ 7

การปฏิบัติหลังเกิดภัย

7.1 วัตถุประสงค์

เพื่อให้การสงเคราะห์ช่วยเหลือผู้ประสบภัยในเบื้องต้นได้อย่างรวดเร็ว ทันท่วงที และต่อเนื่อง ตลอดจนการฟื้นฟูบูรณะสภาพพื้นที่ที่ประสบภัยให้กลับสู่สภาพปกติโดยเร็ว

7.2 หลักการปฏิบัติ

การฟื้นฟูบูรณะในเขตพื้นที่ขององค์การบริหารส่วนตำบลสายทอง เป็นหน้าที่ความรับผิดชอบของกองอำนวยการป้องกันและบรรเทาสาธารณภัยขององค์การบริหารส่วนตำบลสายทอง โดยการนำทรัพยากรที่มีอยู่ทั้งกำลังคน ทรัพย์สิน เครื่องมือเครื่องใช้ของทุกภาคส่วนเข้าร่วมในการฟื้นฟูบูรณะ ดังนี้

7.2.1 จัดให้มีการรักษาพยาบาลแก่ผู้ประสบภัยในเบื้องต้น ถ้าหากผู้ประสบภัยมีอาการหนักให้ส่งต่อโรงพยาบาลอำเภอและจังหวัดต่อไป

7.2.2 จัดที่พักอาศัยชั่วคราว และระบบสุขาภิบาลแก่ผู้ประสบภัยในกรณีที่ต้องอพยพจากพื้นที่อันตราย

7.2.3 ให้มีการประสานงานระหว่างหน่วยงานของรัฐ และองค์กรภาคเอกชนในการสงเคราะห์ผู้ประสบภัยให้ เป็นไปอย่างมีระบบ รวดเร็ว ท้วถึง และหลีกเลี่ยงความซ้ำซ้อนในการสงเคราะห์ผู้ประสบภัย โดยจัดทำบัญชีรายชื่อ ผู้ประสบภัยไว้เป็นหลักฐานเพื่อการสงเคราะห์ผู้ประสบภัย เพื่อให้สามารถดำรงชีวิตได้ตามปกติ โดยเฉพาะในกรณีที่ผู้ เป็นหัวหน้าครอบครัวประสบภัยจนเสียชีวิตหรือไม่สามารถประกอบอาชีพต่อไปได้ เช่น การจัดหาอาชีพให้แก่บุคคลใน ครอบครัว เป็นต้น

7.2.4 ให้เรือดอนซากปรักหักพัง และซ่อมแซมสิ่งสาธารณูปโภค โครงสร้างพื้นฐาน และอาคารบ้านเรือนของ ผู้ประสบภัย เพื่อให้สามารถประกอบอาชีพต่อไป

7.2.5 สำรวจความเสียหายที่เกิดขึ้น

7.2.6 จัดทำบัญชีรายชื่อผู้ประสบภัยและทรัพย์สินที่เสียหาย พร้อมทั้งออกหนังสือรับรองให้ผู้ประสบภัย

7.2.7 ประสานหน่วยงานของรัฐในการออกเอกสารราชการฉบับใหม่ให้แก่ผู้ประสบภัยทดแทนฉบับเดิมที่สูญ หายหรือเสียหายเนื่องจากสาธารณภัยที่เกิดขึ้น

7.2.8 ประชาสัมพันธ์เพื่อเสริมสร้างขวัญและกำลังใจของประชาชนให้กลับคืนสู่สภาพปกติโดยเร็ว

7.3 การปฏิบัติ

การจัดการหลังเกิดภัยเป็นการฟื้นฟูบูรณะภายหลังที่ภัยได้ยุติลงหรือผ่านพ้นไปแล้ว เป็นการดำเนินการ ทั้ง ปวงเพื่อช่วยเหลือผู้ประสบภัย ซ่อมแซมสิ่งที่ชำรุดเสียหายให้กลับคืนสู่สภาพเดิม เป็นหน้าที่ความรับผิดชอบของกอง อำนาจการป้องกันและบรรเทาสาธารณภัยทุกระดับ เพื่อเป็นการสงเคราะห์ช่วยเหลือประชาชนผู้ประสบภัยให้สามารถ ดำรงชีวิตได้ตามปกติ และเป็นการฟื้นฟูบูรณะพื้นที่ที่ประสบภัยให้กลับคืนสู่สภาพเดิมโดยเร็ว โดยมีหลักการปฏิบัติ ดังนี้

7.3.1. การฟื้นฟูผู้ประสบภัย

หลักการปฏิบัติ	แนวทางปฏิบัติ	ผู้รับผิดชอบ
1. การจัดทำแผนฟื้นฟูผู้ประสบภัย	- ประชุมหน่วยงานที่เกี่ยวข้อง เพื่อ จัดทำแผนฟื้นฟูผู้ประสบภัยต่างๆ เช่น อาชีพ สุขภาพ อนามัย และจิตใจของ ผู้ประสบภัย	- สำนักปลัด (ผู้รับผิดชอบหลัก) - กองคลัง - กองช่าง - กำนัน/ผู้ใหญ่บ้าน/ผู้นำชุมชน - ผู้นำคณะกรรมการป้องกันและ บรรเทาสาธารณภัยหมู่บ้าน/ชุมชน - สาธารณสุข

		<ul style="list-style-type: none"> - พัฒนาชุมชนอำเภอ - แรงงานจังหวัด - อื่นๆ (ตามความเหมาะสม)
2. การจัดตั้งหน่วยบรรเทาทุกข์	<ul style="list-style-type: none"> - ปรุหมพยาบาลผู้บาดเจ็บและผู้ป่วย - ขนย้ายผู้ประสบภัยและทรัพย์สินไปยังที่ปลอดภัย - เลี้ยงดูผู้ประสบภัยที่ไม่สามารถช่วยตัวเองได้ในระยะแรก - รักษาความสงบเรียบร้อยและความปลอดภัยแก่บุคคลและสถานที่ 	<ul style="list-style-type: none"> - สำนักปลัด (ผู้รับผิดชอบหลัก) - กำนัน/ผู้ใหญ่บ้าน/ผู้นำชุมชน - ผู้นำคณะกรรมการป้องกันและบรรเทาสาธารณภัยหมู่บ้าน/ชุมชน - สาธารณสุข - อปพร. อาสาสมัครต่างๆ - อื่นๆ (ตามความเหมาะสม)
3. การให้ความช่วยเหลือและฟื้นฟู	<ol style="list-style-type: none"> (1) ตั้งคณะกรรมการสำรวจความเสียหาย เพื่อจัดทำบัญชีรายชื่อผู้ประสบภัยและทรัพย์สินที่เสียหาย (2) สงเคราะห์ผู้ประสบภัยตามบัญชีที่สำรวจ (3) ดำเนินการช่วยเหลือซ่อมแซมที่พักอาศัย สิ่งสาธารณูปโภคและเส้นทางคมนาคมให้พอใช้การได้ในเบื้องต้น (4) ประชาสัมพันธ์เพื่อเสริมสร้างขวัญและกำลังใจของประชาชน (5) รักษาพยาบาลผู้เจ็บป่วย และจัดบริการด้านสาธารณสุขแก่ผู้ประสบภัย (6) ป้องกันโรคระบาดทั้งคนและสัตว์ 	<ul style="list-style-type: none"> - สำนักปลัด (ผู้รับผิดชอบหลัก) - กองคลัง - กองสาธารณสุข - กองช่าง - กำนัน/ผู้ใหญ่บ้าน/ผู้นำชุมชน - ผู้นำคณะกรรมการป้องกันและบรรเทาสาธารณภัยหมู่บ้าน/ชุมชน - หน่วยงานราชการที่เกี่ยวข้อง เช่น แรงงานจังหวัด พัฒนาชุมชนจังหวัด ฯลฯ
4 การจัดตั้งหน่วยควบคุมความปลอดภัย	<ul style="list-style-type: none"> - รื้อถอนหรือทำลายสิ่งปรักหักพัง - ทำลายล้างวัตถุระเบิด - ล้างสารพิษตกค้างต่างๆ - รักษาความสงบเรียบร้อยและการจราจร 	<ul style="list-style-type: none"> - สำนักปลัด (ผู้รับผิดชอบหลัก) - เจ้าหน้าที่ตำรวจ - กำนัน/ผู้ใหญ่บ้าน/ผู้นำชุมชน - ผู้นำคณะกรรมการป้องกันและบรรเทาสาธารณภัยหมู่บ้าน/ชุมชน

		- อื่นๆ (ตามความเหมาะสม)
--	--	--------------------------

7.3.2 การฟื้นฟูโครงสร้างพื้นฐานและสิ่งสาธารณะประโยชน์ต่างๆ

หลักการปฏิบัติ	แนวทางปฏิบัติ	ผู้รับผิดชอบ
1. การจัดทำแผนฟื้นฟู	- ประชุมหน่วยงานที่เกี่ยวข้อง เพื่อจัดทำแผนฟื้นฟูโครงสร้างพื้นฐานและสิ่งสาธารณะประโยชน์ต่างๆ	- สำนักปลัด (ผู้รับผิดชอบหลัก) - ส่วนโยธา - กำนัน/ผู้ใหญ่บ้าน/ผู้นำชุมชน - ผู้นำคณะกรรมการป้องกันและบรรเทาสาธารณภัยหมู่บ้าน/ชุมชน - ทางหลวงชนบท - การไฟฟ้าส่วนภูมิภาค อำเภอ..... - การประปาส่วนภูมิภาค อำเภอ.... - อื่นๆ (ตามความเหมาะสม)
2. การสำรวจความเสียหายจากสาธารณภัย	สำรวจความเสียหายทุกด้านอย่างละเอียด ทั้งระบบสาธารณูปโภคและสิ่งสาธารณประโยชน์ต่างๆ	- สำนักปลัด (ผู้รับผิดชอบหลัก) - ส่วนโยธา - กำนัน/ผู้ใหญ่บ้าน/ผู้นำชุมชน - ผู้นำคณะกรรมการป้องกันและบรรเทาสาธารณภัยหมู่บ้าน/ชุมชน - อื่นๆ (ตามความเหมาะสม)
3. ฟื้นฟูบูรณะโครงสร้างพื้นฐานที่เสียหายในเบื้องต้น	- ดำเนินการซ่อมแซมโครงสร้างพื้นฐานที่ได้รับความเสียหายโดยใช้งบประมาณขององค์การบริหารส่วนตำบลสายทอง ตามหลักเกณฑ์ว่าด้วยการตั้งงบประมาณเพื่อช่วยเหลือประชาชนตามอำนาจหน้าที่ขององค์การบริหารส่วนจังหวัด เทศบาล และองค์การบริหารส่วนตำบล พ.ศ.	- สำนักปลัด (ผู้รับผิดชอบหลัก) - กองคลัง - ส่วนโยธา - หน่วยงานราชการที่ดูแลรับผิดชอบสิ่งสาธารณประโยชน์ เช่น กรมทางหลวง กรมทางหลวงชนบท วัฒนธรรมจังหวัด - กำนัน/ผู้ใหญ่บ้าน/ผู้นำชุมชน
	2543 และระเบียบอื่นๆ ที่เกี่ยวข้อง - กรณีที่เกินกว่าความสามารถของ	- ผู้นำคณะกรรมการป้องกันและบรรเทาสาธารณภัยหมู่บ้าน/ชุมชน

	<p>องค์กรปกครองส่วนท้องถิ่นให้ขอรับการสนับสนุนจากหน่วยงานเหนือขึ้นไปตามลำดับ(คณะกรรมการให้ความช่วยเหลือผู้ประสบภัยพิบัติระดับอำเภอ (ก.ช.ภ.อ.) และคณะกรรมการให้ความช่วยเหลือผู้ประสบภัยพิบัติระดับจังหวัด (ก.ช.ภ.จ.)) หรือหน่วยงานที่รับผิดชอบโครงสร้างพื้นฐานนั้น ๆ ดำเนินการฟื้นฟู ซ่อมแซม และบูรณะโครงการที่ได้รับความเสียหาย</p>	<p>- อื่นๆ (ตามความเหมาะสม)</p>
--	---	---------------------------------

7.3.3 การติดตามและประเมินผล

หลักการปฏิบัติ	แนวทางปฏิบัติ	ผู้รับผิดชอบ
<p>เมื่อสถานการณ์ภัยสิ้นสุด</p>	<ul style="list-style-type: none"> - กองอำนวยการป้องกันและบรรเทาสาธารณภัยองค์การบริหารส่วนตำบล สายทองติดตามผลและประเมินผลการดำเนินการป้องกันและบรรเทาสาธารณภัย - ปรับปรุงและทบทวนแผนทุกครั้งที่พบปัญหาและอุปสรรค 	<ul style="list-style-type: none"> - สำนักปลัด (ผู้รับผิดชอบหลัก) - ส่วนโยธา - กองคลัง - กำนัน/ผู้ใหญ่บ้าน/ผู้นำชุมชน - ผู้นำคณะกรรมการป้องกันและบรรเทาสาธารณภัยหมู่บ้าน/ชุมชน - ทางหลวงชนบท - สาธารณสุข - การไฟฟ้าส่วนภูมิภาค อำเภอ..... - การประปาส่วนภูมิภาค อำเภอ.... - อื่นๆ (ตามความเหมาะสม)

บทที่ 8

การสื่อสาร

กองอำนวยการป้องกันและบรรเทาสาธารณภัยองค์การบริหารส่วนตำบลสายทอง เป็นศูนย์กลางการสื่อสารในเขตพื้นที่รับผิดชอบตลอด 24 ชั่วโมง เพื่อให้สามารถติดต่อประสานงาน สั่งการ รายงานการปฏิบัติและสถานการณ์ระหว่างทุกหน่วยงานที่เกี่ยวข้องได้อย่างต่อเนื่อง รวดเร็ว และเชื่อถือได้

หลักการปฏิบัติ

การสื่อสารจัดเป็นกิจกรรมที่สำคัญในการบริหารจัดการสาธารณภัย ให้สามารถประสานดำเนินไปได้อย่างมีประสิทธิภาพ และรวดเร็ว โดยมีหลักการปฏิบัติ ดังนี้

8.1 จัดตั้งระบบสื่อสาร ที่จำเป็นให้ใช้งานได้ตลอด 24 ชั่วโมง อย่างทั่วถึงทุกพื้นที่ ประกอบด้วย

1) **ระบบสื่อสารหลัก** คือ ระบบสื่อสารที่มีใช้งานโดยทั่วไปขององค์กรปกครองส่วนท้องถิ่น และหน่วยงานต่างๆ เป็นช่องทางติดต่อสื่อสารระหว่างหน่วยงานกับหน่วยงาน และระหว่างหน่วยงานกับประชาชน ซึ่งทุกหน่วยงานต้องจัดเตรียมไว้ให้พร้อมใช้ติดต่อสื่อสารได้ตลอดเวลาและเข้าถึงข้อมูลที่เป็นในการบริหารจัดการ สาธารณภัยอย่างทั่วถึง ได้แก่ ระบบโทรศัพท์พื้นฐาน, โทรศัพท์เคลื่อนที่, โทรสาร

2) **ระบบสื่อสารรอง** คือ ระบบสื่อสารที่มีใช้โดยทั่วไป และใช้งานควบคู่กับระบบสื่อสารหลัก เป็นช่องทางเสริมในการติดต่อสื่อสาร โดยองค์กรปกครองส่วนท้องถิ่น และหน่วยงานที่เกี่ยวข้องจะต้องจัดให้มีระบบการสื่อสารรองให้สามารถติดต่อสื่อสารได้อย่างทั่วถึง ได้แก่ ระบบวิทยุกระจายเสียง, วิทยุชุมชน

3) ระบบสื่อสารสำรอง คือ ระบบสื่อสารที่จัดเตรียมสำรองไว้ใช้ทดแทนในกรณีระบบสื่อสารหลัก ไม่สามารถใช้งานได้ โดยให้องค์กรปกครองส่วนท้องถิ่นร้องขอต่อจังหวัดให้สถาปนาข่ายวิทยุสำรอง ได้แก่ ระบบวิทยุสื่อสารข่ายต่างๆ ทั้งข่ายวิทยุสื่อสารราชการ (Trunk Radio) วิทยุสื่อสารข่ายวิทยุสมัครเล่น และข่ายวิทยุเอกชน

8.2 จัดเตรียมและจัดหาอุปกรณ์ และเครื่องมือสื่อสารให้เพียงพอและใช้งานได้ตลอด 24 ชั่วโมง

8.3 จัดอบรมการใช้อุปกรณ์สื่อสารให้กับบุคลากรที่มีหน้าที่รับผิดชอบ





การสื่อสารหลัก – โทรศัพท์, โทรศัพท์เคลื่อนที่, โทรสาร



การสื่อสารสำรอง – วิทยุสมัครเล่น

แผนภูมิที่ 8.1 การสื่อสารกองอำนาจการป้องกันและบรรเทาสาธารณภัยองค์การบริหารส่วนตำบล

สายทอง

บทที่ 9

การประสานการปฏิบัติกับองค์การสาธารณกุศล

กองอำนาจการป้องกันและบรรเทาสาธารณภัยองค์การบริหารส่วนตำบลสายทองเป็นศูนย์กลางในการประสานการปฏิบัติในเขตรับผิดชอบตลอด 24 ชั่วโมง เพื่อให้สามารถติดต่อประสานงาน สั่งการ รายงานการปฏิบัติและสถานการณ์ระหว่างทุกหน่วยงานที่เกี่ยวข้องได้อย่างต่อเนื่อง รวดเร็ว และเชื่อถือได้ มีแนวทางปฏิบัติ ดังนี้

9.1 หลักการปฏิบัติ

9.1.1 ก่อนเกิดสาธารณภัย

หลักการปฏิบัติ	แนวทางปฏิบัติ	ผู้รับผิดชอบ
1. จัดทำบัญชีรายชื่อองค์การ สาธารณกุศล	ตรวจสอบรายชื่อองค์การ สาธารณกุศลในเขตจังหวัดอ่างทอง	- สำนักปลัด (ผู้รับผิดชอบหลัก) - กำนัน/ผู้ใหญ่บ้าน - ผู้นำคณะกรรมการป้องกันและบรรเทา สาธารณภัยหมู่บ้าน/ชุมชน
2. การเตรียมความพร้อมของ องค์การสาธารณกุศลในเขตพื้นที่องค์การบริหารส่วนตำบลสายทองและพื้นที่ข้างเคียง	องค์การสาธารณกุศลในเขตพื้นที่องค์การบริหารส่วนตำบลสายทองและพื้นที่ข้างเคียงจัดเจ้าหน้าที่ประสานงานกับกองอำนาจการป้องกันและบรรเทาสาธารณภัยองค์การบริหารส่วนตำบลสายทองตลอด 24 ชั่วโมง พร้อมอุปกรณ์และกำลังคนที่สามารถปฏิบัติภารกิจได้	ผู้อำนวยการท้องถิ่น - สำนักปลัด - องค์การสาธารณกุศลในเขตพื้นที่องค์การบริหารส่วนตำบลสายทองและพื้นที่ข้างเคียง

9.1.2 ขณะเกิดสาธารณภัย

หลักการปฏิบัติ	แนวทางปฏิบัติ	ผู้รับผิดชอบ
1. กรณีที่ได้รับการประสานจากกอง อำนาจการป้องกันและบรรเทาสาธารณ ภัยองค์การบริหารส่วนตำบลสายทอง	องค์การสาธารณกุศลจัดชุดเคลื่อนที่เร็ว ออกไปยังที่เกิดเหตุ และให้รายงานตัว กับผู้อำนาจการท้องถิ่นองค์การบริหาร ส่วนตำบลสายทองเพื่อรับมอบภารกิจ ในการปฏิบัติการ	- ผู้อำนวยการท้องถิ่น (ผู้รับผิดชอบ หลัก) - สำนักปลัด - องค์การสาธารณกุศลในเขตพื้นที่ องค์การบริหารส่วนตำบลสายทองและ พื้นที่ข้างเคียง

หลักการปฏิบัติ	แนวทางปฏิบัติ	ผู้รับผิดชอบ
2. กรณีเจ้าหน้าที่ขององค์การ สาธารณ กุศลไปถึงพื้นที่ประสบภัยก่อน	- ให้เจ้าหน้าที่ขององค์การ สาธารณ กุศลกันเขตพื้นที่อันตรายและกันไม่ให้ผู้ ที่ไม่เกี่ยวข้องเข้าไปยังพื้นที่อันตราย - แจ้งผู้อำนวยการท้องถิ่นองค์การ บริหารส่วนตำบลสายทองหรือ เจ้าหน้าที่ผู้รับผิดชอบโดยทันที เพื่อ ดำเนินการควบคุมสถานการณ์ภัยพิบัติ - แจ้งให้หน่วยงานที่เกี่ยวข้องสนับสนุน การจัดการภัยพิบัติ	- สำนักปลัด - กำนัน/ผู้ใหญ่บ้าน - ผู้นำคณะกรรมการป้องกันและบรรเทา สาธารณภัยหมู่บ้าน/ชุมชน - องค์การสาธารณกุศลในเขตพื้นที่ องค์การบริหารส่วนตำบลสายทองและ พื้นที่ข้างเคียง

9.1.3 หลังเกิดสาธารณภัย

หลักการปฏิบัติ	แนวทางปฏิบัติ	ผู้รับผิดชอบ
การสงเคราะห์ช่วยเหลือผู้ประสบภัย	- องค์การสาธารณกุศลประสานกับ ผู้อำนวยการท้องถิ่นองค์การบริหารส่วน ตำบลสายทองเพื่อรับทราบถึงความ ต้องการของผู้ประสบภัยในพื้นที่ - องค์การสาธารณกุศลดำเนินการให้ ความช่วยเหลือและแจ้งให้ผู้อำนาจการ ท้องถิ่น องค์การบริหารส่วนตำบล สายทองทราบ	- ผู้อำนวยการท้องถิ่น (ผู้รับผิดชอบ หลัก) - สำนักปลัด - องค์การสาธารณกุศลในเขตพื้นที่ องค์การบริหารส่วนตำบลสายทองและ พื้นที่ข้างเคียง

บัญชีรายชื่อหน่วยงานราชการ รัฐวิสาหกิจ องค์กรปกครองส่วนท้องถิ่น ภาคเอกชน และ

องค์กรเครือข่าย

ในเขตอำเภอป่าโมก

ลำดับที่	ชื่อหน่วยงาน	วิทยุสื่อสาร		หมายเลขโทรศัพท์	
		นามเรียกขาน	ความถี่	โทรศัพท์	โทรสาร(FAX)
1	ที่ว่าการอำเภอป่าโมก			0-3566-1322	
2	นายอำเภอป่าโมก			0-3566-1322	
3	ท้องถิ่นอำเภอป่าโมก			0-3566-1398	0-3566-1398
4	เทศบาลตำบลป่าโมก			0-3566-1347	0-3566-1347
5	องค์การบริหารส่วนตำบลสายทอง			0-3568-8048	0-3568-8048
6	องค์การบริหารส่วนตำบลโรงช้าง			0-3566-2123	0-3566-2123
7	องค์การบริหารส่วนตำบลบางเสด็จ			0-3586-8265	0-3586-8265
8	องค์การบริหารส่วนตำบลโผงเผง			0-3562-3187	0-3562-3187
9	องค์การบริหารส่วนตำบลเอกราช			0-3566-2201	0-3566-2201
10	องค์การบริหารส่วนตำบลนรสิงห์			0-3585-2061	0-3585-2061
11	โรงพยาบาลป่าโมก			0-3562-3540	
12	สำนักงานสาธารณสุขอำเภอป่าโมก			0-3566-1740	
13	การไฟฟ้าอำเภอป่าโมก			0-3566-1333	
14	สำนักงานเกษตรอำเภอป่าโมก			0-3566-1076	
15	สถานีตำรวจภูธรป่าโมก			0-3566-1222	
16	สรรพากรอำเภอป่าโมก			0-3566-1360	
17	ทะเบียนอำเภอป่าโมก			0-3566-3043	
18	พัฒนาอำเภอป่าโมก			0-3566-1508	
19	โรงพยาบาลส่งเสริมสุขภาพตำบลบ้านพายทอง			0-3566-2235	
20	โรงพยาบาลส่งเสริมสุขภาพตำบลสายทอง			0-3567-2048	
21	หน่วยกู้ชีพตำบลสายทอง			08-1851-8159	
22	วัดเกตุ			08-7118-8974	
23	วัดโบสถ์สายทอง			0-3566-1126	
24	วัดพายทอง			0-3566-1978	
25	โรงเรียนอนุบาลป่าโมก (วัดโบสถ์สายทอง)			0-3567-2013	
26	โรงเรียนชุมชนวัดพายทอง			0-3566-2100	

บัญชีรายชื่อเจ้าพนักงานป้องกันและบรรเทาสาธารณภัยที่ได้รับการแต่งตั้ง

ขององค์การบริหารส่วนตำบลสายทอง

ลำดับที่	ชื่อ-นามสกุล	ตำแหน่ง	ที่อยู่	เบอร์โทรศัพท์ติดต่อ
1	นางสาวฉัญทิพย์ แซ่มประเสริฐ	ปลัด อบต.		08-9683-4919
2	นางสาวอรทัย นิลประดิษฐ์	รองปลัด อบต.		08-6106-5676
3	นายวงศ์สถิตย์ สายแจ้	ผอ.กองช่าง		08-9240-5454
4	นางสาวสาธิตา ดวงประภา	หัวหน้าสำนักปลัด		08-4647-9012
5	นายอภิชาติ เพชรคุ้ม	นักพัฒนาชุมชน		08-7044-9947
6	นางนภาพร จันสนิท	เจ้าพนักงานธุรการ		08-5335-6814
7	นางสาววราภรณ์ ชัยกุล	นักวิชาการคลัง		08-8286-2746
8	นางสาวทศวรรณ ภูมิสุข	เจ้าพนักงานธุรการ		08-6549-1349
9	นางสาวณัฐิตา ธีम्मพร	นักวิชาการศึกษา		09-4462-3524
10	นางสาววารุณี อำพะสุโร	ครูผู้ดูแลเด็ก		08-4424-0228
11	นางสุมาลี สิ้นคำคุณ	เจ้าหน้าที่การเงินฯ		08-6789-2378
12	นางนภา แก้วมะณี	ผดต.		08-6722-7451
13	นายสมเกียรติ ลิ้มประยูร	ผู้ช่วยช่างโยธา		08-5178-4749
14	นายไพโรจน์ ถมมาลา	พนักงานขับรถ		08-0581-7312
15	นางสาวพรพรรณ สุริยวงษ์	ผู้ช่วยนักพัฒนาชุมชน		08-6814-4232
16	นางสาวศิริพร ผลประทีปสุริยา	ผช.เจ้าหน้าที่วิเคราะห์ฯ		08-4082-7758
17	นายชูชีพ ทวีคุณ	พนักงานทั่วไป		08-0286-4301
18	นายอนันต์ นาคอำไพ	พนักงานทั่วไป		08-7754-3425
19	นายวิเชียร ชุ่มใจ	พนักงานทั่วไป		08-2191-2560
20	นายระพี คำชู	พนักงานทั่วไป		08-1827-3230
21	นายดำรง ศรีคง	พนักงานทั่วไป		06-25309081

บัญชีรายชื่ออาสาสมัครป้องกันภัยฝ่ายพลเรือน ขององค์การบริหารส่วนตำบลสายทอง

ที่	ชื่อ - สกุล	ตำแหน่ง	ที่อยู่	เบอร์โทรศัพท์	หมายเหตุ
๑.	ร.ต.สังข์ นพศรี	สมาชิก อปพร.	๑/๔ หมู่ที่ ๒	๐๘๙ - ๙๐๕ - ๔๑๙๕	
๒.	นายสำเนา แจ่มสุวรรณ	สมาชิก อปพร.	๖๒/๑ หมู่ที่ ๓	๐๘๖ - ๑๓๔ - ๗๖๖๙	
๓.	นายยงยศ พยอมแย้ม	สมาชิก อปพร.	๕๓ หมู่ที่ ๓	๐๘๑ - ๘๕๑ - ๘๑๕๙	
๔.	นายมนัส คุ้มมงคล	สมาชิก อปพร.	๓๔/๑ หมู่ที่ ๔	๐๘๗ - ๘๐๗ - ๓๗๐๖	
๕.	นางสาวบุญลิตา คุ้มมงคล	สมาชิก อปพร.	๗๓ หมู่ที่ ๔	-	
๖.	นายสุเทพ ป่าพฤษา	สมาชิก อปพร.	๖๖/๑ หมู่ที่ ๓	๐๘๙ - ๐๘๒ - ๓๕๑๓	
๗.	นายบุญลือ ศรีสวัสดิ์	สมาชิก อปพร.	๑๙/๑ หมู่ที่ ๘	๐๘๑ - ๙๕๘ - ๒๒๕๓	
๘.	นายสำราญ สังข์ทอง	สมาชิก อปพร.	๑๓ หมู่ที่ ๘	๐๘๕ - ๒๑๐ - ๖๗๕๑	
๙.	นายวิรัช แย้มกลีบ	สมาชิก อปพร.	๑๗ หมู่ที่ ๘	๐๘๙ - ๘๐๑ - ๘๓๔๐	
๑๐.	นายพินิจ บุญปกครอง	สมาชิก อปพร.	๖๔ หมู่ที่ ๓	๐๘๑ - ๔๓๓ - ๕๒๑๐	
๑๑.	นายอัมพร หินประกอบ	สมาชิก อปพร.	๔๖ หมู่ที่ ๔	-	
๑๒.	นายบริบูรณ์ ดั่งทอง	สมาชิก อปพร.	๑๗/๑ หมู่ที่ ๘	๐๘๕ - ๔๒๐ - ๔๔๕๕	
๑๓.	นายวีระ พึ่งพิง	สมาชิก อปพร.	๗/๑ หมู่ที่ ๘	-	
๑๔.	นายสุรัชย์ เกษมพรมมณี	สมาชิก อปพร.	๑๖/๑ หมู่ที่ ๘	๐๘๙ - ๔๙๖ - ๙๗๐๒	
๑๕.	นางสุนิสา อภัยจิต	สมาชิก อปพร.	๓๑ หมู่ที่ ๖	๐๘๑ - ๓๖๔ - ๗๗๔๔	
๑๖.	นายสุดใจ อยู่คงเมือง	สมาชิก อปพร.	๓๔/๑ หมู่ที่ ๔	๐๘๖ - ๘๐๔ - ๒๘๘๓	
๑๗.	นายบุญช่วย ฤกษ์รยาง	สมาชิก อปพร.	๑๑/๑ หมู่ที่ ๓	๐๘๔ - ๐๗๐ - ๔๗๕๖	
๑๘.	นางมาลี บุญนิคม	สมาชิก อปพร.	๒๙/๑ หมู่ที่ ๔	-	
๑๙.	นางสาวนันทวรรณ เพียรยิ่ง	สมาชิก อปพร.	๔๓/๒ หมู่ที่ ๔	๐๘๔ - ๓๗๖ - ๗๔๘๔	
๒๐.	นายบุญฤทธิ์ ชอบชม	สมาชิก อปพร.	๑/๒ หมู่ที่ ๔	-	
๒๑.	นางศรีวรรณ ขำนวลทอง	สมาชิก อปพร.	๒๓ หมู่ที่ ๔	๐๘๑ - ๗๐๓ - ๓๑๖๑	
๒๒.	นายสำราญ ศาตรสาร	สมาชิก อปพร.	๓๓/๒ หมู่ที่ ๔	-	
๒๓.	นางสาวเยี่ยม พยอมแย้ม	สมาชิก อปพร.	๓๔/๒ หมู่ที่ ๔	-	
๒๔.	นายรังสฤษฏ์นพศรี	สมาชิก อปพร.	๘๒ หมู่ที่ ๔	-	
๒๕.	นายประสิทธิ์ คำเสนาะ	สมาชิก อปพร.	๔ หมู่ที่ ๖	-	
๒๖.	นายสำรวย ศิลประดิษฐ์	สมาชิก อปพร.	๓ หมู่ที่ ๖	๐๘๙ - ๒๓๔ - ๒๓๙๗	
๒๗.	นางสุมาลี เฉลิมไทย	สมาชิก อปพร.	๑/๒ หมู่ที่ ๔	๐๘๙ - ๐๘๔ - ๙๗๔๑	
๒๘.	จ.ส.ต.ประกอบ คุ้มดิษฐ์	สมาชิก อปพร.	๔๓/๓ หมู่ที่ ๔	๐๘๙ - ๐๘๘ - ๕๙๗๕	
๒๙.	นางอภิญา คุ้มดิษฐ์	สมาชิก อปพร.	๔๓/๓ หมู่ที่ ๔	๐๘๗ - ๑๐๓ - ๐๓๖๕	
๓๐.	นางสุพาร์ตน์ หินประกอบ	สมาชิก อปพร.	๔๖ หมู่ที่ ๔	๐๘๒ - ๓๖๓ - ๔๖๗๔	

ที่	ชื่อ - สกุล	ตำแหน่ง	ที่อยู่	เบอร์โทรศัพท์	หมายเหตุ
๓๑.	นางมาลินี สุขนิรันดร์	สมาชิก อปพร.	๓๔/๑ หมู่ที่ ๔	๐๘๒ - ๓๔๘ - ๙๗๑๘	
๓๒.	นางกรรยา สุขโรจน์	สมาชิก อปพร.	๔๓/๑ หมู่ที่ ๔	๐๘๐ - ๔๒๘ - ๓๐๐๕	
๓๓.	นายบุญยั้ง ผดุงทัย	สมาชิก อปพร.	๘๗ หมู่ที่ ๔	-	
๓๔.	นางสาวสำเภา อยู่คงเมือง	สมาชิก อปพร.	๓๔/๑ หมู่ที่ ๔	-	
๓๕.	นางสาวประทุม แถบทอง	สมาชิก อปพร.	๔๔/๒ หมู่ที่ ๓	๐๘๗ - ๙๘๐ - ๘๘๔๒	
๓๖.	นางสาววันเพ็ญ ผลดี	สมาชิก อปพร.	๔๔/๒ หมู่ที่ ๓	-	
๓๗.	นางวิภา วงษ์ชัยยะ	สมาชิก อปพร.	๔๔ หมู่ที่ ๓	-	
๓๘.	นางวรรณวราภรณ์ เภรีรัตน์สกุล	สมาชิก อปพร.	๔๔/๔ หมู่ที่ ๓	๐๘๑ - ๗๕๙ - ๔๘๙๕	
๓๙.	นางกนกกานต์ ทองแก้ว	สมาชิก อปพร.	๖๗/๑ หมู่ที่ ๓	๐๘๖ - ๑๐๓ - ๒๙๔๕	

บัญชีรายชื่อบุคคลที่จะต้องช่วยเหลือ ขนย้าย อพยพ ก่อนเป็นอันดับแรก

เด็ก

ลำดับที่	ชื่อ- สกุล	บ้านเลขที่	หมายเหตุ
1	ค.ช./ค.ญ.....	-	ตามสถานการณ์
2	ค.ช./ค.ญ.....	-	
3	-	

คนชรา

ลำดับที่	ชื่อ- สกุล	บ้านเลขที่	หมายเหตุ
1	นาย/นาง/นางสาว.....	-	ตามสถานการณ์ที่เกิดขึ้น
2	นาย/นาง/นางสาว.....	-	
3	-	

คนพิการ

ลำดับที่	ชื่อ- สกุล	บ้านเลขที่	หมายเหตุ
1	นาย/นาง/นางสาว.....	-	ตามสถานการณ์ที่เกิดขึ้น
2	นาย/นาง/นางสาว.....	-	
3	-	

สตรีมีครรภ์

ลำดับที่	ชื่อ- สกุล	บ้านเลขที่	หมายเหตุ
1	-	ตามสถานการณ์
2	-	
3	-	

- หมายเหตุ 1. ข้อมูลบัญชีรายชื่อบุคคลที่จะต้องอพยพก่อนเป็นอันดับแรก จะต้องมีการปรับปรุงให้เป็นปัจจุบันอย่างสม่ำเสมอ
2. เด็ก หมายถึง บุคคลที่มีอายุตั้งแต่ 10 ปีลงมา
3. คนชรา หมายถึง บุคคลที่มีอายุตั้งแต่ 60 ปีขึ้นไป
4. เนื่องจากข้อมูลบัญชีรายชื่อบุคคลที่จะต้องอพยพก่อนเป็นอันดับแรกเป็นข้อมูลส่วนตัว ควรมอบให้เฉพาะผู้มีหน้าที่รับผิดชอบเท่านั้น เช่น กำนัน/ผู้ใหญ่บ้าน/ผู้นำชุมชน ฯลฯ

บัญชีสถานที่สำคัญในเขตองค์การบริหารส่วนตำบลสายทอง

ลำดับที่	สถานที่	ที่ตั้ง	หมายเหตุ
1	สถานีรถไฟ	-	
2	สถานีขนส่ง	-	
3	สนามบิน	-	
4	โรงผลิตกระแสไฟฟ้า/สถานีไฟฟ้าย่อย..	-	
5	โรงผลิตน้ำประปา	หมู่ 1 ตำบลสายทอง อำเภอป่าโมก จังหวัดอ่างทอง	
6	ชุมสายโทรศัพท์/เสาสัญญาณสื่อสาร	-	
7	โรงพยาบาลส่งเสริมสุขภาพตำบล บ้านพายทอง	หมู่ 1 ตำบลสายทอง อำเภอป่าโมก จังหวัดอ่างทอง	
8	โรงพยาบาลส่งเสริมสุขภาพตำบล สายทอง องค์การบริหารส่วนตำบลสายทอง	หมู่ 5 ตำบลสายทอง อำเภอป่าโมก จังหวัดอ่างทอง	
9	โรงเรียน	หมู่ 4 ตำบลสายทอง อำเภอป่าโมก จังหวัดอ่างทอง	
10	- โรงเรียนชุมชนวัดพายทอง - โรงเรียนอนุบาลป่าโมก (วัดโบสถ์สายทอง) วัด/โบสถ์/มัสยิด - วัดพายทอง	หมู่ 1 ตำบลสายทอง อำเภอป่าโมก จังหวัดอ่างทอง หมู่ 4 ตำบลสายทอง อำเภอป่าโมก จังหวัดอ่างทอง	
11	- วัดเกตุ - วัดโบสถ์ โรงงานอุตสาหกรรม ศูนย์การค้า/ห้างสรรพสินค้า สถานีบริการน้ำมัน	หมู่ 1 ตำบลสายทอง อำเภอป่าโมก จังหวัดอ่างทอง หมู่ 6 ตำบลสายทอง อำเภอป่าโมก จังหวัดอ่างทอง หมู่ 4 ตำบลสายทอง อำเภอป่าโมก จังหวัดอ่างทอง	
12	สถานีบริการก๊าซ	-	
13	โรงแรม	-	
14	อาคารสูง(ตามพระราชบัญญัติควบคุมอาคาร	-	
15	พ.ศ. 2522และแก้ไขเพิ่มเติม)	-	
16	สถานบริการ	-	
17	โรงแรมหรศพ สถานที่ท่องเที่ยวที่สำคัญในพื้นที่	-	
18		-	
19		-	

พื้นที่ปลอดภัยสำหรับกรณีเกิดวาตภัย/อุทกภัย ในเขตองค์การบริหารส่วนตำบลสายทอง

ลำดับที่	สถานที่ตั้ง	ขนาด (ตร.ม.)	ความสามารถ รองรับ ผู้ประสบภัย (คน)	จุดเตรียมอพยพ (ระบุ สถานที่)	ผู้รับผิดชอบ (ระบุชื่อ)
1	ศาลาที่อ่านหนังสือพิมพ์ หมู่ 1		20	บ้านพายทอง หมู่ 1	ผู้ใหญ่บ้าน หมู่ 1
2	อาคารอเนกประสงค์ หมู่ 1		20	บ้านพายทอง หมู่ 1	ผู้ใหญ่บ้าน หมู่ 1
3	ศาลาอเนกประสงค์ หมู่ 2		25	บ้านคลองพุดทรา หมู่ 2	ผู้ใหญ่บ้าน หมู่ 2
4	อาคารอเนกประสงค์ หมู่ 3		30	บ้านท่าควายหมู่ 3	ผู้ใหญ่บ้าน หมู่ 3
5	ศาลาอเนกประสงค์ หมู่ 4		35	บ้านบางหูกะเชือก หมู่ 4	ผู้ใหญ่บ้าน หมู่ 4
6	ศาลาอเนกประสงค์ หมู่ 5		40	บ้านคลองกระเชนทร์หมู่ 5	ผู้ใหญ่บ้าน หมู่ 5
7	ศาลาที่อ่านหนังสือพิมพ์ หมู่ 6		15	บ้านคลองยายนวล หมู่ 6	ผู้ใหญ่บ้าน หมู่ 6
8	อาคารอเนกประสงค์ หมู่ 7		20	บ้านหัวไผ่ หมู่ 7	ผู้ใหญ่บ้าน หมู่ 7
9	ศาลาหลวงพ่อผอม หมู่ 8		40	บ้านคลองโพธิ์ หมู่ 8	ผู้ใหญ่บ้าน หมู่ 8
10	ศูนย์พัฒนาเด็กเล็กบ้านพายทอง		30	บ้านพายทอง หมู่ 1	อบต.สายทอง
11	อบต.สายทอง หมู่ 4		35	ที่ทำการ อบต.สายทอง	อบต.สายทอง

บัญชีเครื่องจักรกล ยานพาหนะเพื่อเตรียมการอพยพประชาชน

ลำดับที่	รายการ	จำนวน (คัน)	จำนวนที่บรรทุกได้ (คน)	เจ้าของ
1	รถยนต์ หมายเลขทะเบียน กจ 9517 พระนครศรีอยุธยา	1	7	องค์การบริหารส่วนตำบลสายทอง
2	รถดับเพลิงตรวจการณ์ หมายเลขทะเบียน บฉ9091 อ่างทอง	1	7	องค์การบริหารส่วนตำบลสายทอง
3	รถบรรทุกขยะ อบต.สายทอง	1	21	องค์การบริหารส่วนตำบลสายทอง

แบบรายงานเหตุด่วนสาธารณภัย

(ระดับท้องถิ่น : ให้รายงานอำเภอ และสำเนาแจ้งสำนักงานป้องกันและบรรเทาสาธารณภัยจังหวัด)

ด่วนที่สุด ที่...../..... วันที่.....

จาก นายกองค้การบริหารส่วนตำบลสายทอง

ถึง นายอำเภอป่าโมก

1. ชนิดของภัย (....) อุทกภัย (....) วาตภัย (....) ภัยแล้ง (....) อัคคีภัย (....) ไฟป่า (....) อากาศหนาว (....) แผ่นดินไหวและอาคารถล่ม (....) สารเคมีและวัตถุอันตราย (....) อุบัติเหตุ (....) ทุ่นระเบิด กักระเบิด (....) การป้องกันและระงับภัยทางอากาศ (....) การก่อวินาศกรรม (....) อื่นๆ..... (....) การอพยพประชาชนและส่วนราชการ (....) อื่นๆ..... ความรุนแรงและลักษณะของภัย (....) เล็กน้อย (....) ปานกลาง (....) รุนแรง ลักษณะของภัย.....
2. ภัยเกิดวันที่..... เวลา..... น. ภัยสิ้นสุดวันที่..... เวลา..... น.
3. สถานที่เกิดภัย ดังต่อไปนี้.....
4. ราษฎรที่ประสบภัย
 - 4.1 ราษฎรได้รับความเดือดร้อน.....คนครัวเรือน 4.2บาดเจ็บ.....คน
 - 4.3 เสียชีวิต.....คน 4.4 สูญหาย.....คน 4.5 อพยพไปยังพื้นที่ปลอดภัย.....คนครัวเรือน 5. พื้นที่ประสบภัยและความเสียหาย
 - 5.1 อาคารสิ่งก่อสร้าง บ้านพักอาศัย.....หลัง อาคารสูงตั้งแต่ 23 เมตรขึ้นไป.....อาคาร โรงงาน.....แห่ง วัด.....แห่ง สถานที่ราชการ.....แห่ง อื่นๆ ความเสียหายเบื้องต้น ประมาณ.....บาท
 - 5.2 พื้นที่และทรัพย์สินทางการเกษตร พืชไร่.....ไร่ นา.....ไร่ สวน.....ไร่ บ่อปลา.....บ่อ บ่อกุ้ง.....บ่อ สัตว์เลี้ยง (โค.....ตัว สุกร.....ตัว เป็ด/ไก่.....ตัว) อื่นๆ ความเสียหายเบื้องต้น ประมาณ.....บาท
 - 5.3 สิ่งสาธารณประโยชน์ ถนน.....สาย สะพาน.....แห่ง คอสะพาน.....แห่ง ฝาย.....แห่ง อื่นๆ ความเสียหายเบื้องต้น ประมาณ.....บาท
 - 5.4 รวมความเสียหายเบื้องต้น ประมาณ.....บาท
6. การบรรเทาภัย ได้แจ้งให้..... และได้ดำเนินการสำรวจและตรวจสอบความเสียหายเพื่อให้ความช่วยเหลือราษฎรในเบื้องต้นแล้ว
7. เครื่องมือ/อุปกรณ์ที่ใช้ รถดับเพลิง.....คัน รถบรรทุกน้ำ.....คัน รถกู้ภัย.....คัน เรือ.....คัน เครื่องสูบน้ำ.....เครื่อง รถบรรทุก.....จำนวน.....คัน รถ.....ล้อจำนวน.....คัน
 - 7.1 ส่วนราชการ.....หน่วยงาน 7.2 เอกชน/ประชาชนกลุ่ม/คน

8. การดำเนินงานของส่วนราชการ หน่วยงานราชการ มูลนิธิ ในพื้นที่.....
(....) ส่วนราชการอื่น (ชื่อ).....
(....) ภาคเอกชน (ชื่อ).....

(ลงชื่อ).....ผู้รายงาน

(.....)

ตำแหน่งนายกองค์การบริหารส่วนตำบลสายทอง

แผนงาน/โครงการจัดให้มีเครื่องหมาย สัญญาณหรือสิ่งอื่นใดในการแจ้งให้ประชาชนทราบถึงการเกิดหรือจะเกิดภัย
ประจำปีงบประมาณ พ.ศ. 2559 องค์การบริหารส่วนตำบลสายทอง
อำเภอป่าโมก จังหวัดอ่างทอง

ลำดับที่	แผนงาน/โครงการ	รายการ	จำนวน (จุด)	วิธีจัดหา	แผนปฏิบัติการ			แผนการจ่ายเงิน		หมายเหตุ
					ประกาศ สอบราคา/ ประกวดราคา (เดือน/ปี)	คาดว่าจะลง นามในสัญญา (เดือน/ปี)	คาดว่าจะมี การส่งมอบ (เดือน/ปี)	งบประมาณ ได้รับอนุมัติ (บาท)	เงินนอก งบประมาณหรือ เงินสมทบ(บาท)	
1	แผนงานการรักษาความสงบภายใน งานป้องกันภัยฝ่ายพลเรือนและระงับ อัคคีภัย	ติดตั้งระบบ เสียงตามสาย	8	สอบ ราคา	ภายใน ก.ย. 59	ภายใน ต.ค. 59	ภายใน ธ.ค. 59	510,711		

ภาคผนวก ๕

แผนงาน/โครงการจัดหาวัสดุอุปกรณ์ เครื่องมือ เครื่องใช้/ยานพาหนะ/เครื่องจักรกลในการป้องกันและบรรเทาสาธารณภัย
ประจำปีงบประมาณ พ.ศ. 2559 องค์การบริหารส่วนตำบลสายทอง
อำเภอป่าโมก จังหวัดอ่างทอง

ลำดับที่	แผนงาน/โครงการ	รายการ	จำนวน	วิธีจัดหา	แผนปฏิบัติการ			แผนการจ่ายเงิน		หมายเหตุ
					ประกาศ สอบราคา/ ประกวดราคา (เดือน/ปี)	คาดว่าจะลง นามในสัญญา (เดือน/ปี)	คาดว่าจะมี การส่งมอบ (เดือน/ปี)	งบประมาณ ได้รับอนุมัติ (บาท)	เงินนอก งบประมาณหรือ เงินสมทบ(บาท)	
1	แผนงานการรักษาความสงบ ภายในงานป้องกันภัยฝ่ายพล เรือนและระงับอัคคีภัย	จัดซื้อรถยนต์บรรทุกน้ำ อเนกประสงค์	1 คัน	ตกลง ราคา	ภายใน ต.ค.59	ภายใน มี.ค 59	ภายใน มี.ค 59	2,000,000		

ภาคผนวก ๕